

# Plejeplan for Værebros Ådal-fredningen

Plejeplanen er gældende 2021-2026



**Egedal  
Kommune**



**ROSKILDE**  
KOMMUNE

# Indhold

<b>1. Indledning</b>	<b>3</b>
<b>2. Administrativ status</b>	<b>5</b>
<b>3. Fredningens værdier</b>	<b>14</b>
<b>4. Værebro Ådals historie</b>	<b>19</b>
<b>5. Plejemetoder</b>	<b>22</b>
<b>6. Plejeforslag</b>	<b>32</b>
<b>Referencer</b>	<b>98</b>
<b>Bilag 1</b>	<b>100</b>

## Kolofon

Titel: Plejeplan for Værebro Ådal-fredningen  
Version: 1.2  
Rekvirent: Egedal Kommune og Roskilde Kommune  
Udgivelsesår: 2021

Plejeplanen er udarbejdet af Natur360  
Forfatter: Johanne S. Bak, Laura E. Beck og Anders N. Michaelsen  
Layout: Laura E. Beck og Johanne S. Bak

Kort og grafik: Laura E. Beck  
*Kort indeholder data fra Geodatastyrelsen, orto\_foraar, WMS-tjeneste*

Fotos: Natur360  
Alle fotos er fra Værebro Ådal medmindre andet er angivet  
Fotos af rødrygget tornskade s. 17 og 43 er af Per Ekberg og stammer ikke fra Værebro Ådal

Forside: Udsigten fra Stenløse Bro og ager-humle i almindelig knopurt  
Bagside: Værebro Å ved Veksø Bro

# Indledning

Denne plejeplan gælder for fredningen Værebros Ådal. Fredningen ligger på grænsen mellem Roskilde og Egedal kommuner, se kort 1.

## Baggrund for fredningen

Fredningssagen blev rejst i 2013 af Danmarks Naturfredningsforening, Roskilde Kommune og Egedal Kommune på baggrund af landskabets mange kvaliteter, samt det værdifulde dyre- og planteliv i området.

Fredningens overordnede formål er at sikre og forbedre levedygtigheden for dyr og planter, bevare områdets karakter af sammenhængende natur, samt skabe grundlag for naturpleje og naturgenopretning. Samtidig skal fredningen forbedre offentlighedens adgang.

Plejeplanen for Værebros Ådal fredningen er gældende fra 2021-2026. Den skal synliggøre rammerne og mulighederne for at pleje det fredede område. Den lysåbne naturs dyre- og planteliv har højeste prioritet i forbindelse med de beslutninger, der tages angående pleje. Dernæst prioriteres landskabelige hensyn.

Plejeplanens hensigt er at se samlet på hele områdets værdier og potentialer på tværs af kommunegrænser, ejergrænser og brugergrupper.

Kort 1



## Intentioner med plejeplanen

Plejeplanen er kommunernes redskab til realisering af fredningens formål og skal fungere som et fælles pejlemærke for hvilke handlinger og plejetiltag, der skal prioriteres. Plejeplanen skal ligeledes formidle Værebros Ådals værdier og muligheder for borgere, lodsejere og brugere, så de kan få mest mulig glæde af det skønne naturområde.

Plejeplanen indeholder konkrete forslag til større og mindre førstegangsindsatser og plejetiltag, samt hvorledes den løbende pleje kan udføres, så de enkelte plejetiltag indgår i en helhed.

I plejeplanen er fredningen inddelt i 16 delområder. Delområderne gennemgås enkeltvis i kapitel 6 med en kort beskrivelse af delområdet nuværende tilstand, drift og brug. Herefter er der gennemgået en række potentialer, trusler og målsætninger for arealet efterfulgt af konkrete forslag til pleje til opnåelse af målsætningerne.

Denne første plejeplan revideres senest 5 år efter vedtagelsen og herefter senest hvert 10. år.



# Administrativ status

## Fredningskendelsen

Værebros Ådal blev med Natur- og Miljøklagenævnets afgørelse fredet den 24. januar 2017. Fredningssagen blev rejst den 11. april 2013 af Danmarks Naturfredningsforening, Egedal Kommune og Roskilde Kommune.

Den nordlige del af fredningen ligger i Egedal Kommune, mens den sydlige del ligger i Roskilde Kommune. Fredningen gennemskæres af Værebros Å. Fredningsforslaget omfatter et areal på ca. 615 ha, heraf 297 ha i Egedal Kommune og 318 ha i Roskilde Kommune, se kort 2. Fredningen omfatter 91 lodsejere, hvoraf 89 er private.

## Fredningen har til formål at

- bevare områdets karakter af sammenhængende landskab,
- forbedre levedygtigheden for plante- og dyreliv,
- forbedre offentlighedens adgang og
- skabe grundlag for naturpleje og naturgenopretning.

Området skal ifølge fredningskendelsens § 2 *"bevares i en tilstand af ådalslandskab og natur vekslende med ekstensivt udnyttet landbrugsland, med mindre en tilstandsændring er påbudt eller tilladt i fredningens øvrige bestemmelser eller tillades ved dispensation fra fredningsnævnet, f.eks. i forbindelse med naturgenopretning/naturforbedring eller rekreativ anvendelse."*

Landbrugsdriften kan fortsætte som hidtil. Der må dog ikke etableres flerårige udsigtshæmmende afgrøder, herunder juletræer, pyntegrønt, frugttræer, læhegn og energipil. Skovdriften kan ligeledes fortsætte som hidtil. Private haver og gårdspladser er undtaget fra forbuddet om tilplantning.







### **Plejepligt og ansvarsfordeling**

Egedal og Roskilde Kommuner er tilsyns- og plejemyndighed for de private såvel som de offentligt ejede arealer. Plejemyndighederne kan vælge at udføre pleje efter en vedtaget plejeplan. På kommunalt ejede matrikler har myndigheden pligt til at udføre pleje, hvorimod myndighederne ikke er forpligtet til dette på privatejede matrikler. Her er det alene en ret, der kan tages i brug, hvis myndigheden vurderer, det er nødvendigt for opretholdelsen af fredningens formål og bestemmelser. Dog pålægges det Roskilde Kommune, jf. Fredningskendelsens § 9, stk. 8, at udføre kontinuerlig pleje på en eng ved Østrup Holme.

Plejeplanens anbefalinger er således udelukkende vejledende og forudsætter ikke en pligt til at gennemføre de foreslåede tiltag. Såfremt plejemyndigheden ønsker at udføre naturpleje på privatejede områder, vil kommunen indgå i dialog med lodsejeren. Naturplejen skal udføres uden udgift, væsentlige gener eller tab for lodsejeren. Lodsejeren har ret til selv at udføre plejen inden for en af plejemyndigheden fastsat frist. Hvis kommune og lodsejer er uenige om naturplejen af området, vil plejetiltaget blive forelagt Fredningsnævnet, som træffer afgørelse om gennemførelse af plejen.

Der nedsættes et plejeudvalg bestående af 4 personer: en repræsentant for hver af plejemyndighederne, en repræsentant for Danmarks Naturfredningsforening og en repræsentant for lodsejerne. Plejeudvalget er rådgivende for plejemyndighederne og skal have forslag til plejeplanen forelagt til udtalelse. Plejeudvalget kan inddrage fagspecialister.

Både Egedal Kommune og Roskilde Kommune har udarbejdet indsatsplaner for bekæmpelse af kæmpe-bjørneklo. I denne plejeplan er det derfor kun kort beskrevet, hvordan man kan bekæmpe denne art.

## **Lovmæssige bindinger**

### **Naturbeskyttelsesloven**

#### ***Naturtyper omfattet af lovens § 3***

Indenfor fredningen er der registreret følgende naturtyper beskyttet af Naturbeskyttelseslovens § 3: overdrev, mose, fersk eng, sø og vandløb, se kort 3. Den vejledende registrering af beskyttet natur fremgår af kort 3. Den vejledende registrering betyder, at det er de faktiske forhold, der er gældende, og at den beskyttede natur kan vokse ud og ind af beskyttelsen. Det er altså det enkelte områdes aktuelle tilstand, størrelse mv., der afgør, hvorvidt arealet er omfattet af Naturbeskyttelseslovens § 3.

På arealer omfattet af Naturbeskyttelseslovens § 3, er der generelt forbud mod ændring af arealets tilstand.

Bestemmelser nævnt i Naturbeskyttelsesloven ophæves ikke af fredningsbestemmelserne.

#### ***Adgangsbestemmelser***

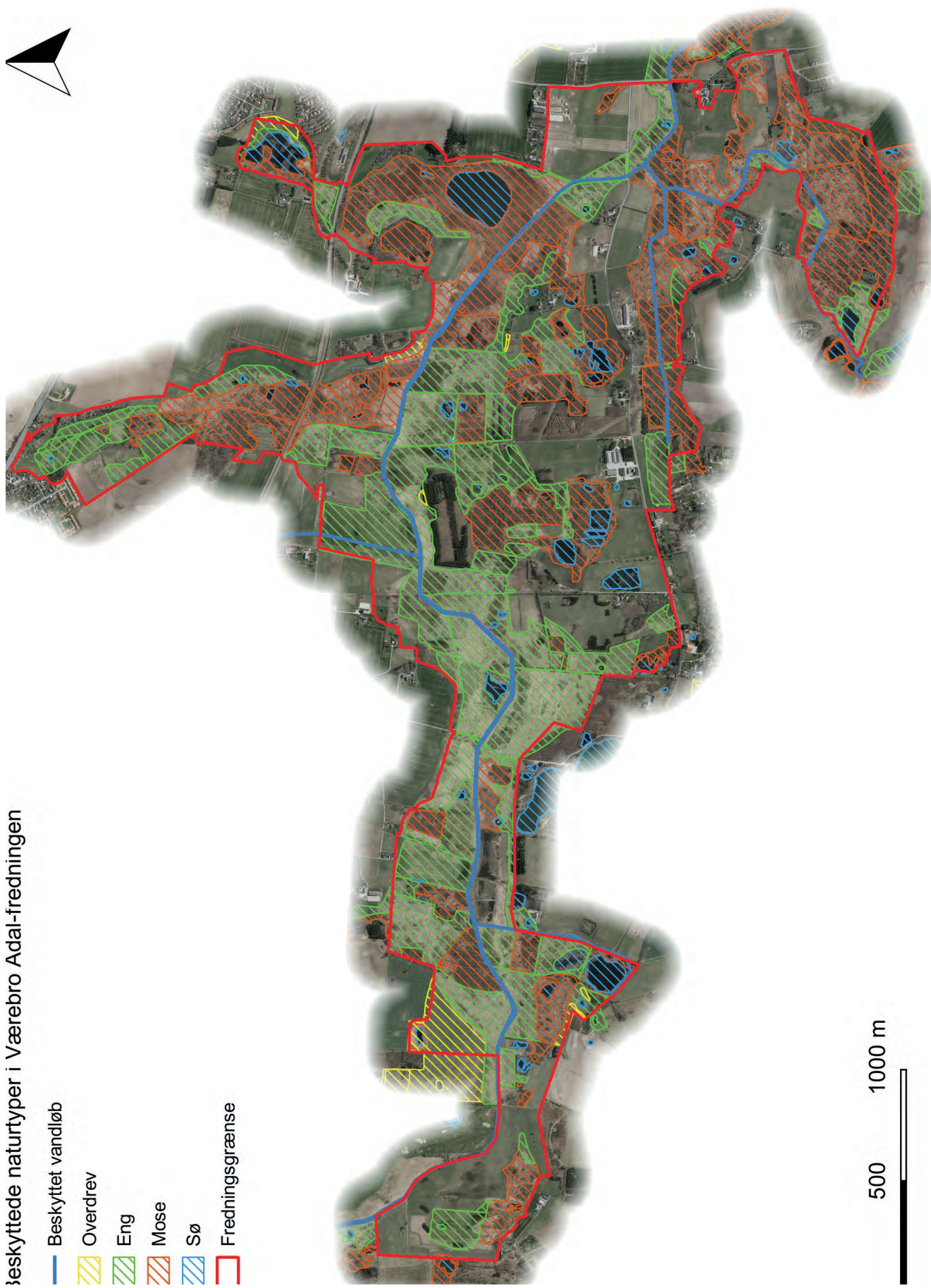
Naturbeskyttelseslovens § 24 giver offentligheden adgang til ikke hegnede, udyrkede arealer, såfremt man kan komme lovligt dertil. Lovlig adgang kan være offentlige veje eller markveje.

Det følger af § 19 i bekendtgørelse om offentlighedens adgang til at færdes og opholde sig i naturen, at det ikke er tilladt at færdes eller opholde sig i



beskyttede naturtyper i Værebros Adal-fredningen

- Beskyttet vandløb
- ▨ Overdrev
- ▨ Eng
- ▨ Mose
- ▨ Sø
- ▭ Fredningsgrænse



500 1000 m



rørbevoksninger.

For Banedanmarks arealer er der dog anderledes adgangsregler, jf. Jernbanelovens § 46, hvor det fremgår, at *"Ingen må færdes eller lade dyr færdes på de områder, der er nævnt i § 41, og som ikke er åbne for offentligheden, uden infrastrukturforvalterens eller jernbanevirksomhedens tilladelse."*

Lodsejer kan forbyde færdsel på private enkeltmandsejede veje og -stier i det åbne land på dage, hvor der afholdes selskabsjagt og pürschjagt i perioden 16. maj til 15. juli fra kl. 6 til kl. 7 (jf. Naturbeskyttelseslovens § 26, stk. 2 og bektg. om offentlighedens adgang til at færdes og opholde sig naturen § 23, stk. 2). I skove kan ejeren tilsvarende forbyde adgang på dage, hvor der afholdes selskabs- og pürschjagt (jf. Naturbeskyttelseslovens § 23, stk. 3).

Myndighederne etablerer nye stier med forløb omtrentligt som angivet på fredningskortet (kort 2). Den nøjagtige linjeføring fastlægges af plejemyndigheden i dialog med lodsejeren. Linjeføringen kan ændres med Fredningsnævnets godkendelse. Stierne skal etableres som rekreative stier, der er egnede til færdsel til fods. Plejemyndigheden skal tillige etablere de for færdslen nødvendige spange og broer.

Plejemyndigheden har mulighed for midlertidig regulering af den offentlige adgang, såfremt hensynet til dyr og planter kræver det.

For yderligere information om adgangsreglerne henvises til kommunernes hjemmesider.

#### **Fortidsmindebeskyttelseslinje**

Fortidsmindet, Veksøholm, vest for Løje Sø, er beskyttet efter bestemmelser i Museumsloven. Der ligger derfor en 100 m fortidsmindebeskyttelseslinje rundt om voldstedet (jf. Naturbeskyttelseslovens § 18), se kort 4.



Klaplåge angiver offentlig adgang til området ved Brøns Mose

Formålet med fortidsmindebeskyttelseslinjen er at sikre fortidsmindernes værdi som landskabselementer, herunder at sikre indsyn til og udsyn fra fortidsminderne. Derfor må der indenfor fortidsmindebeskyttelseslinjen ikke foretages ændringer i tilstanden af arealet, herunder etablering af hegn, placering af campingvogne og lignende. Landbrugsdriften må dog fortsætte som hidtil, og sædvanlig hegning på jordbrugsejendomme er også tilladt.

### **Sø- og åbeskyttelseslinjer**

Indenfor fredningen er der en 150 meter bred søbeskyttelseslinje omkring henholdsvis Løje Sø og en tidligere grusgravssø, jf. Naturbeskyttelseslovens § 16, se kort 4.

Derudover afkaster Værebros Å en 150 meter bred åbeskyttelseslinje på begge sider af vandløbet, se kort 4.

Formålet med sø- og åbeskyttelseslinjen er at sikre søer og åer som værdifulde landskabselementer og som levesteder for dyre- og planteliv.

Indenfor disse zoner er det derfor ikke tilladt at ændre terrænet, bygge eller plante. Dog gælder særlige regler for placering af mindre bygninger mv. i lovligt etablerede haver.

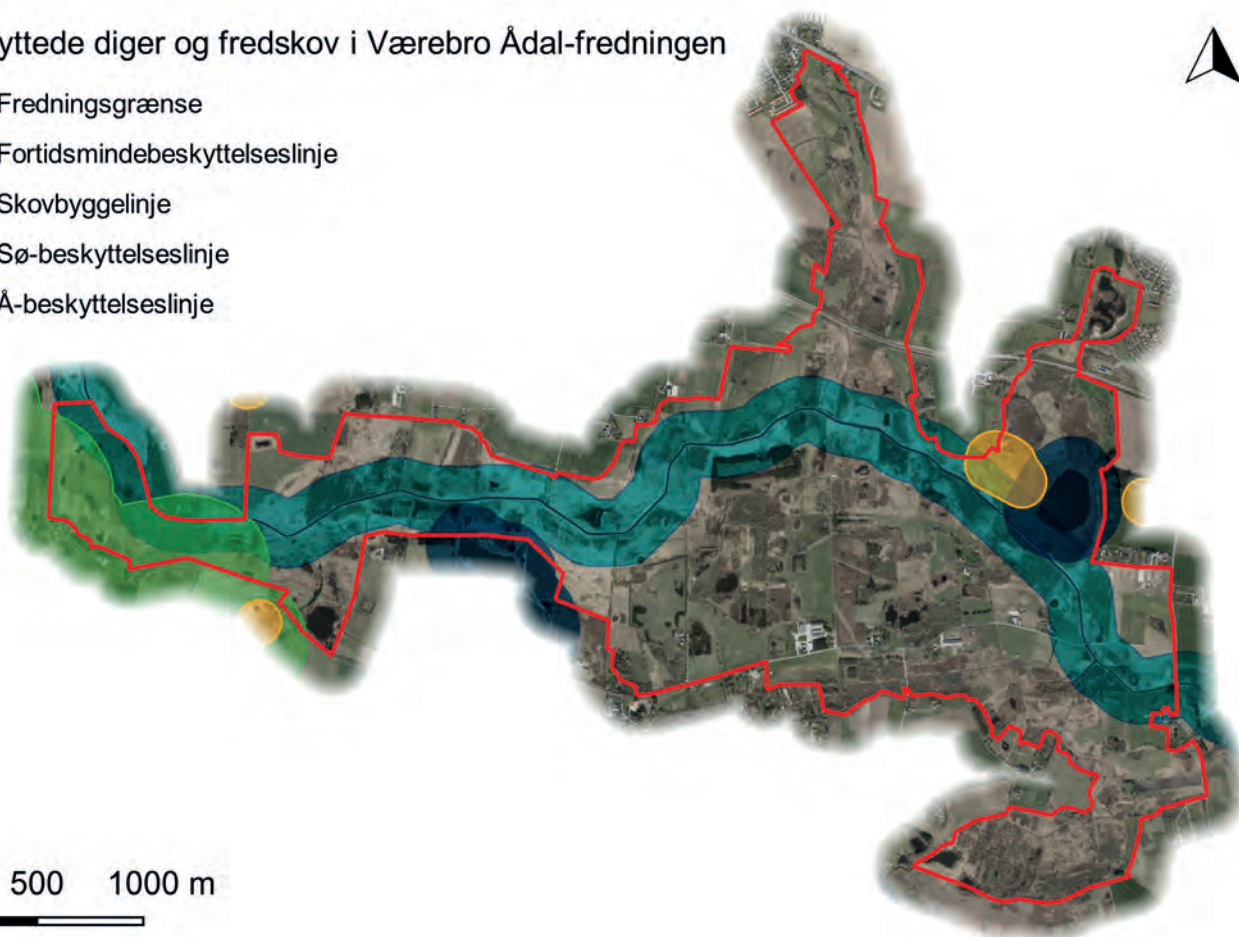
### **Skovbyggelinje**

Indenfor fredningen er der en 300 meter bred skovbyggelinje omkring Guldysse Skov, jf. Naturbeskyttelseslovens § 17, se kort 4.

Kort 4

### Beskyttede diger og fredskov i Værebros Ådal-fredningen

-  Fredningsgrænse
-  Fortidsmindebeskyttelseslinje
-  Skovbyggelinje
-  Sø-beskyttelseslinje
-  Å-beskyttelseslinje



Formålet med skovbyggelinjen er at sikre det frie udsyn til skov og skovbryn, samt bevare skovbrynene som værdifulde levesteder for dyr og planter. Derfor må der i dette område ikke placeres bebyggelse, såsom bygninger, skure, campingvogne og master.

#### Skovloven

En mindre del af fredningen er omfattet af Skovloven som fredskov, se kort 5. Disse arealer skal drives efter skovlovens regler om god og flersidig skovdrift. Det betyder, at der er pålagt begrænsninger for, hvordan arealet kan forvaltes.




#### Museumsloven

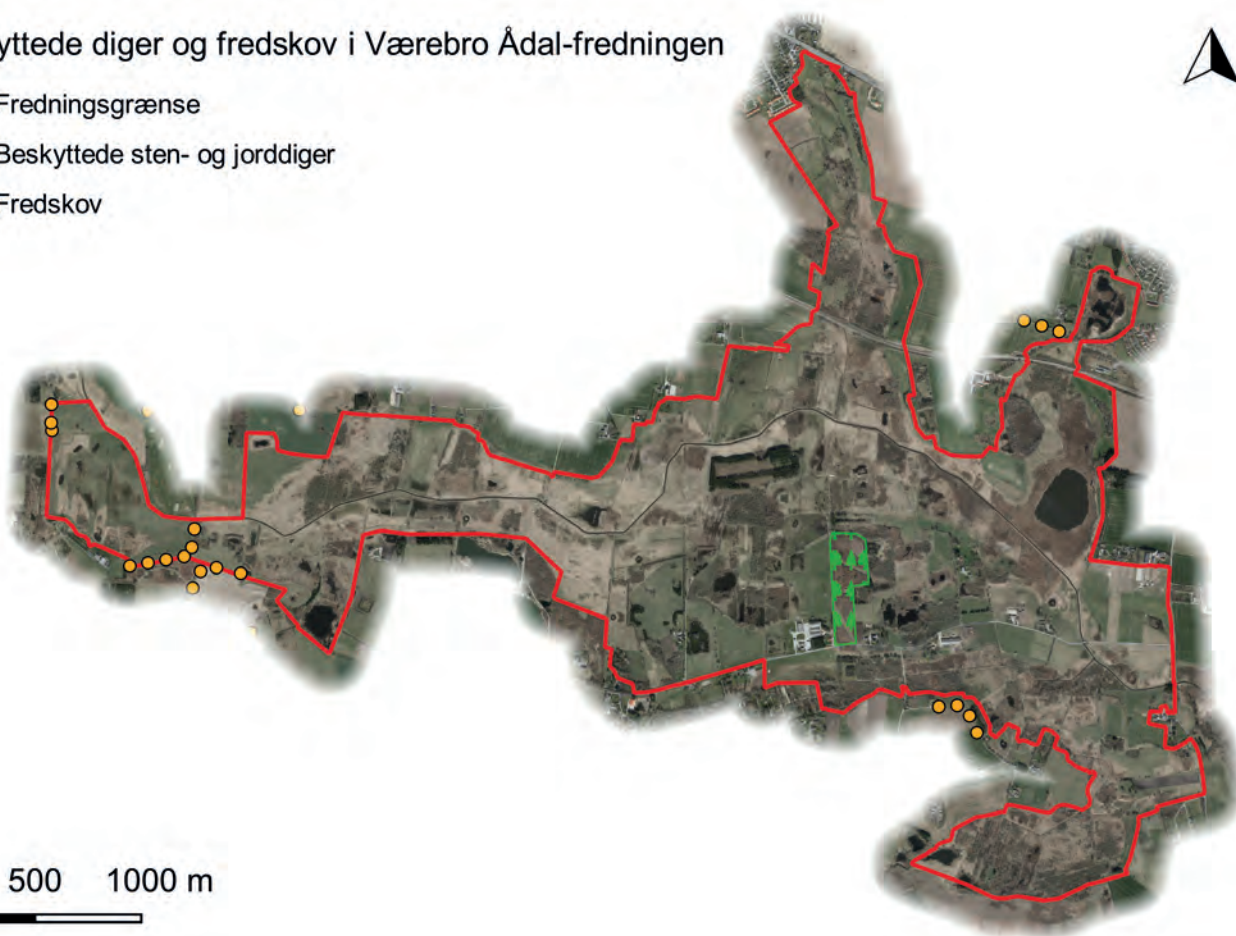
Der er ca. 850 m beskyttede sten- og jorddiger berørt af fredningen, se kort 5. Formålet med beskyttelsen er at beskytte digerne som vigtige elementer i kulturlandskabet. Ifølge Museumsloven må der ikke foretages ændringer i tilstanden af sten- og jorddiger uden forudgående dispensation.

Det er vigtigt, at de kulturhistoriske værdier i området sikres. Derfor bør der i forbindelse med terrænreguleringer i fredningen tages kontakt til det lokale museum for at sikre, at både under- og overjordiske kulturværdier ikke påvirkes.

Kort 5

#### Beskyttede diger og fredskov i Værebros Ådal-fredningen

-  Fredningsgrænse
-  Beskyttede sten- og jorddiger
-  Fredskov



## Miljømålsloven og Habitatdirektivet

### Natura 2000-områder

Plejeplanen beskriver tiltag, som græsning, rydning og pleje af vandhuller i fredningen. Fra fredningen er der cirka 900 m til nærmeste Natura 2000-område, som er Gundsømagle Sø, der indgår i Fuglebeskyttelsesområdet Roskilde Fjord, Kattinge Vig og Kattinge Sø samt Habitatområdet Roskilde Fjord. På grund af de foreslåede tiltages afgrænsede karakter, sammenholdt med afstanden til nærmeste Natura 2000-områder, er det vurderingen, at plejeplanen ikke vil medføre en væsentlig påvirkning af de arter og naturtyper, som habitat- og fuglebeskyttelsesområdet er udpeget for at beskytte.

### Bilag IV-arter

Habitatdirektivet giver en række arter udvidet beskyttelse af deres yngle- og rasteområder. Det betyder, at der bl.a. er forbud mod ødelæggelse af yngle- og rasteområder samt forstyrrelse, som har en skadelig virkning for arten eller bestanden.

Inden for Værebros Ådal-fredningen er der fundet følgende bilag IV-arter: flere arter af flagermus, stor vandsalamander og spidssnudet frø.

### Vandløbsloven og Vandløbsregulativet

En række administrative bestemmelser gør sig gældende for Værebros Å.

Jf. Vandløbslovens § 28 skal bredejere og brugere af tilstødende ejendomme tåle vedligeholdelse af vandløbet. Fyld, afskåret grøde og andet, der fremkommer ved sædvanlig vedligeholdelse, skal den, der bruger de tilstødende ejendomme, modtage og bortskaffe fra vandløbets bredder uden erstatning.

Jf. Vandløbslovens § 31 påhviler vedligeholdelsen af offentlige vandløb vandløbsmyndigheden, hvilket i dette tilfælde er henholdsvis Egedal og Roskilde Kommune.

Jf. Vandløbslovens § 69 må der i 2-meter bræmmen langs vandløbets øverste kant ikke dyrkes, foretages jordbehandling, plantes, foretages terrænen ændring eller opføres bygværker.

I vandløbsregulativet for Værebros Å, er der endvidere fastsat yderligere administrative bestemmelser. Heri er der fastsat begrænsninger således, at der på to meter brede banketter langs vandløbets øverste kant ikke må dyrkes, foretages jordbehandling, plantes, foretages terrænen ændring, eller opføres bygværker.

Derudover er ejere eller brugere af ejendomme, der grænser op til vandløbet, forpligtet til at tåle udførelsen af de nødvendige vedligeholdelsesarbejder. Dette gælder bl.a. transport af materialer og maskiner, og disses arbejde langs vandløbets bredder. Arbejdsbæltet bliver normalt ikke over 8 meter bredt. Bygninger, bygværker, faste hegn, beplantninger, udgravninger og lignende anlæg af blivende art, må derfor ikke anbringes nærmere end 8 meter fra vandløbets øverste kant uden vandløbsmyndighedens tilladelse.



Spidssnudet frø, Østrup Holme



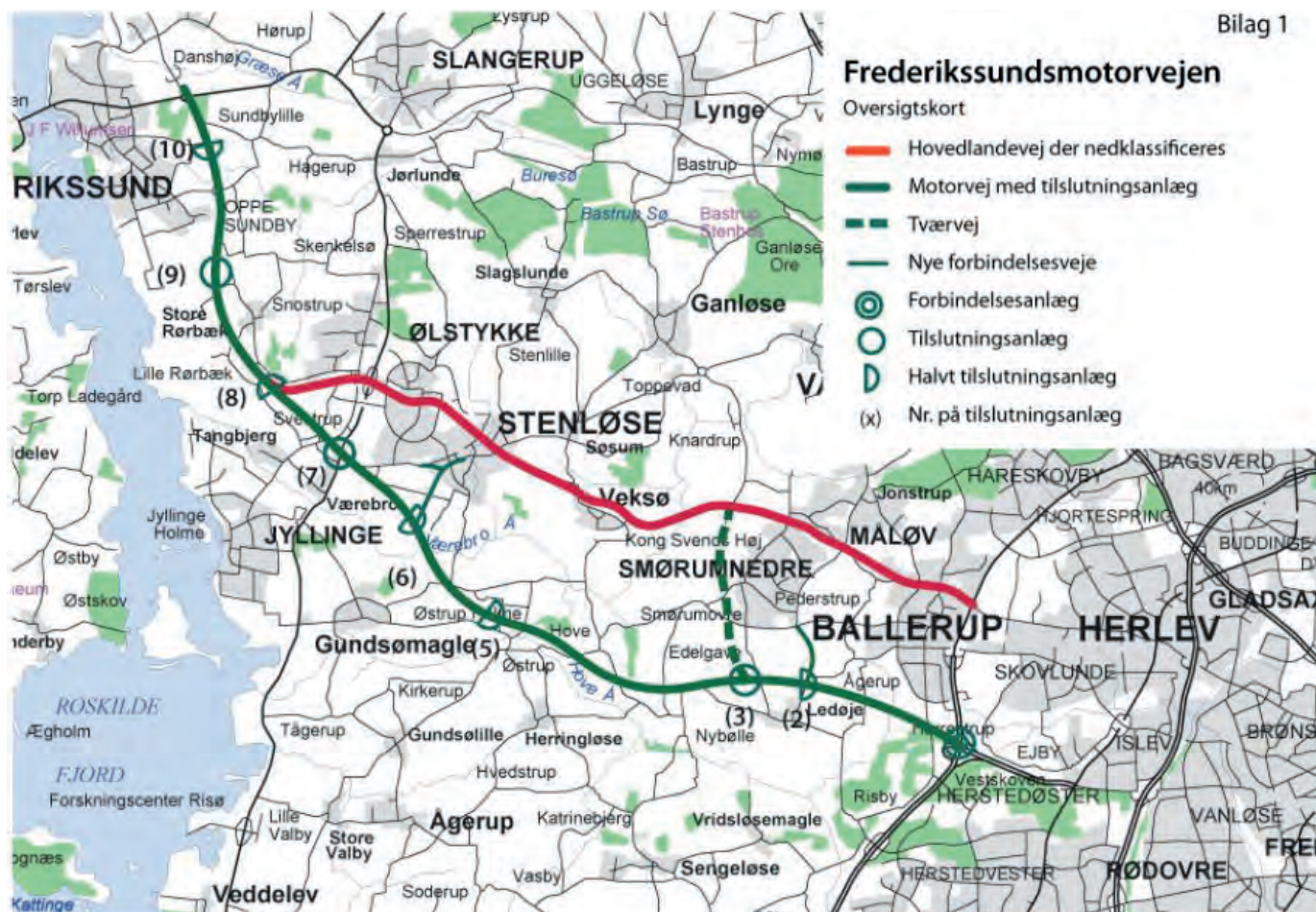
Vedligeholdelse af Værebros Å

### Frederikssundmotorvejen

Der blev i maj 2006 vedtaget en anlægslov om anlæg af en ca. 30 km lang motorvej fra Motorring 3 til Frederikssund. For at begrænse landskabspåvirkningen og barrierevirkningen af vejen, etableres linjeføringen over Værebros Ådal på en ca. 500 meter lang dalbro, se kort 6.

Kort 6

Bilag 1



# Fredningens værdier

## Landskabelige sammenhænge

Værebros Ådal er overvejende naturarealer med store naturværdier, men indeholder også arealer med landbrugsdrift.

Størstedelen af Værebros Ådal ligger under 2,5 meter over havets overflade. Store dele af fredningen fremstår derfor som ferske enge, moser og enkelte større åbne vandflader. Løje Sø ved Veksø er den største tilbageværende åbne vandflade og er omgivet af rørsump. I regnfulde perioder forsinkes udløbet til fjorden, hvorved store dele af ådalen bliver oversvømmet.

## Kulturhistorie

Der ligger kun et enkelt fredet fortidsminde inden for fredningen, Veksøholm, samt relativt få beskyttede sten- og jorddiger. De tilstedeværende sten- og jorddiger er bl.a. beskyttede, fordi de fortæller om historien i landskabet: om Danmarks inddeling i sogne, landsby- og herregårdsejerlav, om driften i marken og i skoven og om beskatnings- og ejerforhold. De er også beskyttede, fordi de er vigtige levesteder og spredningsveje for planter og dyr, og fordi de har en visuel betydning for oplevelsen af landskabet.

Spor efter udskiftningen ses stadig visse steder, hvor mindre lodder ligger som små skarpt adskilte enheder med forskellig anvendelse: nogle lodder afgræsses, andre er sprunget i krat, mens andre igen dyrkes intensivt.

Til trods for, at der udelukkende ligger ét fredet fortidsminde inden for fredningen, har Værebros Ådal siden stenalderen været et populært sted at bo. Dette ses på de mange rige, arkæologiske oldtidsfund af bl.a. gravgaver, våbendepoter, offerfund og rige bopladser. Det største arkæologiske fund er Veksøhjemmene, der er to hjelme af bronze, dateret til 1.000-800 f.Kr. De blev fundet i Brøns Mose i forbindelse med tørvegravning i 1942. Hver hjelm bærer to lange snoede horn og er udstillet på Nationalmuseet.



Brøns Mose - området bærer stadig tydelige spor efter den tørvegravning der bl.a. blev udført i 1942, hvor man fandt Veksøhjemmene

#### NATURTYPER

##### Fersk eng

Lysåben naturtype på ferskvandspåvirket jordbund - tit, men ikke altid, tørveholdig. Ofte i tilknytning til vandløb og søer. Vedvarende påvirkninger i form af høslæt, græsning eller oversvømmelser. Vegetation domineret af lavtvoksende lyskrævende arter.

*Opdeles i natureng og kulturreng.*

##### Mose

Mere eller mindre lysåben naturtype på permanent fugtig jordbund - ofte tørveholdig. Uden eller med kun ringe driftspåvirkning i form af græsning eller slæt. Vegetationen kan være domineret af planter med vidt forskellige livsformer - urter, mosser, buske eller træer. *Opdeles bl.a. i højmose, hængesæk, fattigkær, rigkær, rørsump og skovsump.*

##### Rigkær

Lysåben mose på vandmættet, mere eller mindre kalkrig jordbund. Naturtypen har fremsivende grundvand og en lav tilgængelighed af kvælstof og fosfor. Rigkær er karakteriseret ved stor artsrigdom og mange sjældne arter af planter og mosser.

##### Overdrev

Lysåben naturtype på veldrænet, tør jordbund. Uden anden kulturpåvirkning end græsning. Vegetationen er typisk artsrig og ofte domineret af græsser samt lavtvoksende og tørketolerante urter.

*Opdeles i surt overdrev, kalk-overdrev, sand-overdrev og tørt overdrev.*

#### Biologi

Området omkring Værebros Å har varierende jordbundsforhold, hvilket giver grundlag for en varieret natur, som består af en mosaik af forskellige naturtyper, primært moser og kær, ferske enge og søer, men også enkelte overdrev og skovområder findes i fredningen.

Den varierende natur i ådalen medfører, at der lever mange forskellige dyr og planter i området.

Naturværdierne i fredningen er dog gennem tiden blevet forringet. Det skyldes bl.a. manglende pleje af de tidligere lysåbne ferske enge, som har medført tilgroning med tagrør, grove næringskrævende planter og krat, til ugunst for en lang række organismer.

#### Padder

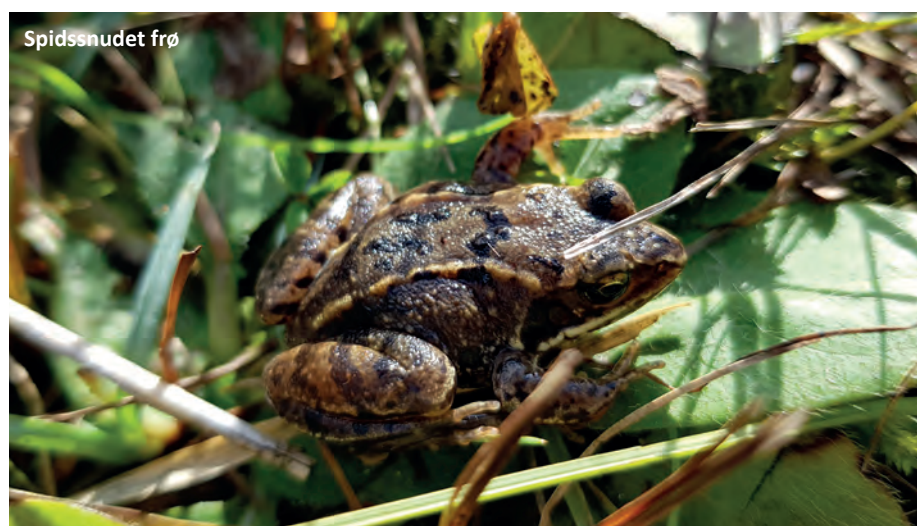
De mange næringsrige søer, hvoraf mange er tidligere tørvegrave, er vigtige levesteder for en række planter og dyr. Der er bl.a. observeret flere arter af frøer og salamandre, herunder både spidssnudet frø samt lille og stor vandsalamander. Alle arter er fredede og spidssnudet frø samt stor vandsalamander er tillige beskyttet af Habitatdirektivets bilag IV.

Der er tidligere fundet løgfrø i fredningen i Roskilde og Egedal Kommune, og der er flere steder i Roskilde Kommune gravet vandhuller til denne art. I forbindelse med en undersøgelse foretaget i 2018 lykkedes det ikke at genfinde arten i Roskilde Kommune, og den findes derfor muligvis ikke længere indenfor fredningen.

#### Botanik

Der ligger flere rigkær indenfor fredningen med store botaniske værdier. Af særlig botanisk værdi er et rigkær ved Østrup Holme, hvor der vokser mange sjældne arter bl.a. melet kodriver, festgræs og kødfarvet gøgeurt.

De mange tørvegravninger har været med til at danne gode levesteder for den sjældne plante kær-fnokurt, som bl.a. vokser i tørvemoser og kær. Arten er én-årig og trives derfor på lokaliteter, hvor forstyrrelser blotter jordbunden



Spidssnudet frø

## Kapitel 3 - Fredningens værdier

med jævne mellemrum. I Værebros Ådal er den bl.a. observeret ved Pileholm og i Åmosen. Kær-fnokurt var tidligere relativt hyppig men er dog blevet temmelig sjælden.

Melet kodriver er fredet og vokser kun enkelte steder vest for København og på Bornholm. Arten vokser i kalkholdige enge og moser. I Værebros Ådal vokser den i et lille rigkær ved Østrup Holme.

I 2019 blev der fundet hvas avneknippe på Pileholm. Hvas avneknippe er en meget stor halvgræs, knyttet til kalkrig jordbund. Arten har generelt været i tilbagegang i det danske landskab.

### Insekter og snegle

Der er observeret flere arter af græshopper i fredningen, herunder den relativt sjældne sumpgræshoppe, der bl.a. er observeret flere steder på Gundsømagle Holme og i Hellede Mose. En del insekter, heriblandt adskillige græshopper og sommerfugle tilbringer hele livet i de lysåbne enge og kær i ådalen.

De undseelige snegle, skæv vindelsnegl og sumpvindelsnegl, er observeret flere steder i fredningen, senest i 2019. Begge snegle er relativt sjældne i Danmark.

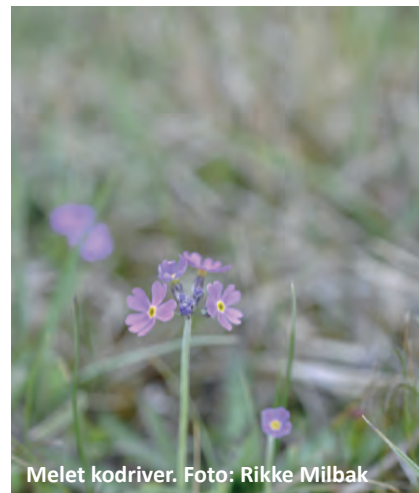
### Fugle

Ådalen danner fødegrundlag for et af Danmarks få ynglende storkepar, der har rede lige uden for fredningen.

De våde enge og moser i ådalen er gode levesteder for engfugle som vibe og rødben, der begge er i stærk tilbagegang på indlandslokaliteter. Derudover udgør disse naturtyper også gode levesteder for forskellige vadefugle som bl.a. temmincksryle, dobbeltbekkasin og lille præstekrave.

I rørsumpene rundt om i fredningen, bl.a. ved Løje Sø, kan man opleve rørdrum og rørhøg. Rørdrum er tillige hørt ved Pileholm.

I Åmosen, i fredningens vestlige ende og ved Løje Sø, kan man af og til se mosehornugle. Bestanden svinger meget fra år til år, men på lang sigt er den



Melet kodriver. Foto: Rikke Milbak



Hvas avneknippe



Skrænt med masser af insektgange ved Brøns Mose



Sump-græshoppe





i klar tilbagegang.

Rødrygget tornskade er observeret fåtalligt i området. Den lever i åbne, lune områder med enkeltstående buske og træer og er ofte tilknyttet slåen- og tjørnekrat, hvor der er mange store insekter.

### **Pattedyr**

Pattedyrene i fredningen er primært almindeligt forekommende dyrearter som rådyr, grævling, dådyr, ræv, lækat, hare og flere arter af flagermus. Derudover formodes det, at der forekommer en eller flere aktive grævlingegrave.

I fredningen er der kendte observationer af dværgflagermus, brunflagermus, sydflagermus, skimmelflagermus og vandflagermus, med sydflagermus og dværgflagermus som de umiddelbart mest hyppige. De forskellige arter af flagermus har forskellige krav til deres levesteder, både i forhold til eftersøgning af føde men også i forhold til yngle- og overvintringssteder. Fældning af træer med hulheder, sprækker og spættehuller kan være trusler mod de lokale bestande af flagermus.

Grævling og alle arter af flagermus er fredet efter dansk lovgivning. Alle arter af flagermus fremgår endvidere på Habitatdirektivets bilag IV, dvs. de er strengt beskyttet i hele EU.

### Rekreativ brug

En af de største rekreative interesser i ådalen er jagt, og der er opsat skydestiger og skydetårne rundt om i fredningen. Plejeplanen vil på bedst mulig vis forsøge at forene pleje af ådalens naturværdier med jagtinteresserne.

Der er i fredningen foreslået opsætning af to fugletårne: ét øst for Løje Sø i Egedal Kommune og ét i Åmose i Roskilde Kommune.

De rekreative interesser er i fredningen forsøgt tilgodeset ved at sikre kreative stier. For at undgå forstyrrelse af følsomme arter i yngletiden har plejemyndigheden mulighed for midlertidigt at regulere offentlighedens adgang til udvalgte områder.

Gulddysse Skov ligger lige uden for fredningen men er essentiel i forhold til den rekreative brug af fredningens vestlige del, da den står i forbindelse med skoven. Plantningen af skoven blev påbegyndt i år 2000 som del af det statslige skovrejsningsprogram. Fredningsområdets vestlige ende grænser op til Gulddysse Skov ved Gundsømagle, og et af fredningens stiforløb forbinder skovstierne med fredningen.

Værebros Å benyttes desuden af roere fra bl.a. Værebros Kanoklub til sejlads. Det er muligt at sejle fra Snydebro, mellem Veksø og Måløv, til Roskilde Fjord.

Der er offentlig adgang til fredningen i overensstemmelse med fredningskendelsen og Naturbeskyttelsesloven. Se nærmere information på kommunernes hjemmesider.

Kano-roning på Værebros Å



# Værebros Ådals historie

## Efter sidste istid

Efter sidste istid bestod jordbunden af mineralske materialer som ler, sand, grus og sten, og ådalen lå tilbage som en fladbundet smeltevandsdal. Efterhånden som plantelivet indfandt sig, begyndte opbygningen af de organiske tørve- og humuslag, der findes overalt i Værebros Ådal, og som gennem tiden er blevet udnyttet til primært brændsel.

Stenalderhavets vandstand omkring Danmark var højere end i dag, og i Nordøstsjælland findes spor af, at kystlinjen lå 4-6 meter højere end det nuværende havniveau. Værebros Ådal var på det tidspunkt en fjordarm med forbindelse ud til Roskilde Fjord.

I takt med at vandstanden er blevet lavere som følge af landhævning, er fjordarmen langsomt gået fra et marint miljø til en fersk ådal. Man støder dog til stadighed på spor efter det marine kapitel i ådalens historie, når der i tørvnen findes skaller fra hjertemuslinger.

## Fra ca. år 1200 til nu



For ca. 800 år siden blev Værebros Å opstemmet for at levere drivkraft til flere vandmøller. Én af møllerne var Øvre Værebros Mølle, der lå vest for den nuværende A6-vejføring. Øvre Værebros Mølle fungerede fra minimum 1377 og helt frem til 1740 og opstemmede store dele af ådalen fra møllen til Veksø. Det afstedkom stridigheder med de lokale bønder, som skulle bruge engene til afgræsning og høslæt. Det blev derfor i 1720 besluttet at opføre en vindmølle til sommerdrift, så vandmøllen kunne stå stille i sommerhalvåret, hvorved vandstanden kunne sænkes, og engene udnyttede af bønderne til græsning. I 1740 ophørte både mølledrift og opstemning.

## Udretning og dræning

I de sidste 300 år er vandstanden i Værebros Ådal blevet sænket ad flere omgange ved at udrette og uddybe vandløbet.

Af historiske kort fremgår det, at åen er blevet udrettet, før disse blev tegnet i 1796. Da ådalen frem til 1720 fungerede som mølledam året rundt, er udretningen af åen formentlig først sket herefter, sandsynligvis efter 1740 hvor mølledrift og opstemning ophørte. Her blev bøndernes engdrift tilgodeset,

## Kapitel 4 - Værebros Ådals historie

men da de samtidig blev beskattet af de nyvundne engarealer, har incitamentet og behovet for afvanding af engene nok spillet en større rolle.

I ådalen er der blevet gravet tørv i hundredevis af år og muligvis længere tilbage i tid. Det er foregået løbende til lokal forsyning og intensiveret under de to verdenskrige, særligt 2. verdenskrig og i årene umiddelbart herefter.

I 1879 blev Frederikssundsbanen, der er placeret på en dæmning i ådalen, taget i drift. Der har efterfølgende været anlagt små sidespor til at fragte tørv nemmere op til jernbanen.

Ådalen er senere blevet systematisk drænet og reguleret i sit forløb ved to



S-togsbanen er anlagt på en dæmning der skærer gennem den nordlige del af fredningen

store projekter gennemført af Hedeselskabet med statsstøtte. De foregik i hhv. 1880-81 og 1950-51. Første gang blev åen udrettet og uddybet, og i anden runde blev bundkoten gravet yderligere 2 m dybere.

Derudover gav reguleringen af åen i 1950-51 mulighed for, at de mange tørvgrave langs åen kunne udjævnes og omdannes til græsgange, men samtidig gik store naturværdier tabt.

### **Ændringer i terrænforholdene**

Dræning af lavbundsgrunde sænker grundvandsstanden, hvorved den tørv der



Reguleringerne af åen har givet den sit meget lige forløb - bl.a. her ved Stenløse Bro



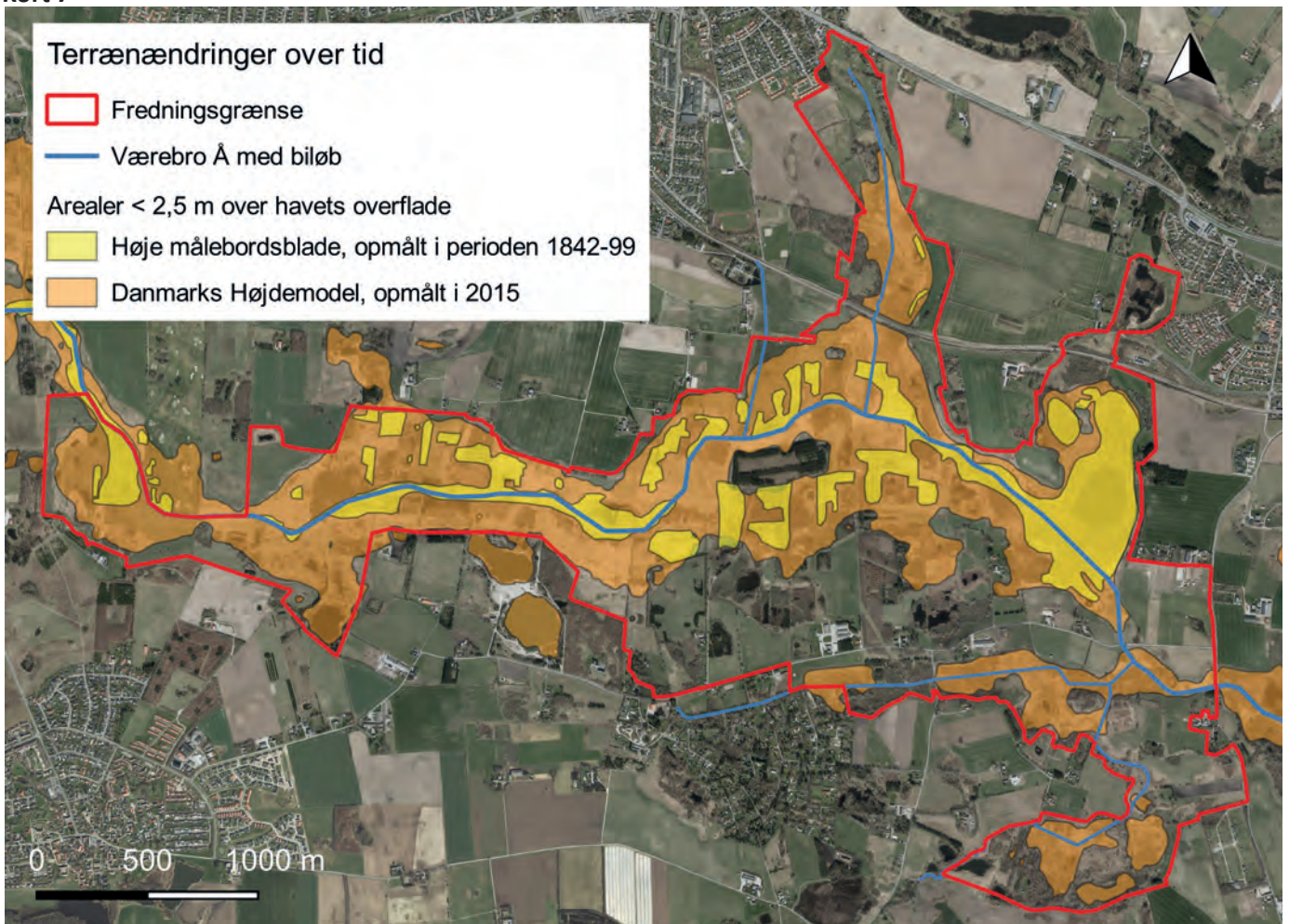
Ådalens tørvejerde ses tydeligt i Hove Bredmose

gennem tiden har ophobet sig i en f.eks. en ådal, udsættes for ilt. Ilttilførelsen får mikroorganismene i jorden til at nedbryde tørv, og jordbunden sætter sig til tørvens overflade atter svarer til den aktuelle vandstand i jorden.

Nedbrydning af tørv får på den måde jordoverfladens niveau til at blive lavere i forhold til før dræning. Dette er også tilfældet i Værebros Ådal.

Det kan ses ved at sammenligne højdekurver på høje målebordsblade fra 1800-tallet med forholdene i dag. På kort 7 nedenfor kan man se, at der er kommet flere lavtliggende jorde. Således viser de gule områder, hvor der var lavt i 1800-tallet, mens de orange områder viser, hvor der var lavt i 2015. En del af forskellen er dog også fremkommet ved, at man aktivt har gravet tørv borte.

Kort 7



# Plejemetoder

For at kunne bevare og forbedre naturværdierne i fredningen, er det nødvendigt at pleje naturen. Hvis ikke det sker, vil mange områder gro til med tagrør og pil. Derfor er der i dette kapitel en beskrivelse af forskellige naturplejemetoder, som vurderes realistiske at anvende i fredningen.

### Græsning

De arealer, der ønskes græsset, varierer i fugtighed. Kvæg er som hovedregel de bedst egnede dyr til at afgræsse våde arealer, idet de i højere grad end andre dyr er villige til at færdes på våde områder. Endvidere giver kvæg en god optramning af jordbunden, hvilket kan være med til at fremme spiringen af flere sjældne arter samt skabe variation i jordbunden.

Græsning anbefales ligeledes i skovbevoksede områder. Græsning i skov vil påvirke træerne, så området bliver mere lysåbent, og opvækst af nye træer hindres.

### Dyr/racer

Græsning kan ske med forskellige dyr, men det skal sikres, at græsningstrykket afpasses arealets bæreevne, så alt for intensiv græsning undgås. Nøjsomme racer, som har adgang til store folde og lang græsningsperiode, er derfor den mest hensigtsmæssige metode. Samgræsning mellem flere dyrearter er ofte positivt for naturindholdet, da det giver en mere varieret græsning med mindsket behov for behandling af dyrene mod indvoldsparasitter.

Det kan anbefales at afgræsse med får eller kvæg, hvor der er problemer med kæmpe-bjørneklo. Det er bedst, at græsningen starter tidligt på sæsonen, og at græsningstrykket ikke er for lavt, da dyrene kan have svært ved at følge med plantens vækst. Rødderne kan sagtens overleve græsning, medmindre alle grønne blade hele tiden spises.

Græsning af botanisk interessante overdrev bør foregå med kvæg eller heste, evt. i samgræsning. Herved skabes en varieret struktur af overdrevet, da dyrene har forskellige præferencer i forhold til fødevalg og græsningsmetode. Ved hestegræsning bør det fortrinsvist være shetlandsponyer, islandske heste eller tilsvarende små racer af nøjsom type, der trives på naturgræs. Små hesteracer egner sig desuden godt på kuperede og mindre arealer, hvor de ubesværet kommer rundt på arealerne.

Får er ikke umiddelbart at anbefale på botanisk interessante områder, da de primært græsser på de interessante urter, som et overdrev kan indeholde. Man kan dog evt. sætte fårene på arealet så tidligt som muligt om foråret



Heste kan i mange tilfælde være gode naturplejere



Robuste kvægracer kan græsse ude hele året

og herefter frahegne værdifulde dele af overdrevet eller tage dyrene helt af i perioden omkring d. 1. juni – 15. august for at undgå massiv græsning af de blomstrende urter. Efter d. 15. august bør arealet eftergræsses så langt hen på efteråret som muligt, også gerne henover vinteren uden tilskuds fodring.

### Græsningstryk

Hvis for mange dyr græsser i for lang en periode, er der fare for, at arealerne overgræsses, så kun græsningstilpassede græsser og rosetplanter (urter med blade ved jordoverfladen) kan klare sig. Dette udvikler over en kort årrække en relativ artsfattig vegetation. Overgræsning medfører også, at levevilkårene for sommerfugle og andre insekter forringes, da de er afhængige af et varieret blomstrende plantedække. Derfor er det vigtigt, at græsningstrykket tilpasses det enkelte naturområde.

For visse områder i fredningen kan et hårdt græsningstryk i en kortere periode dog være nødvendigt for at skabe betingelser for et lavere og mere varieret plantedække fremover. Dette vil typisk være i forbindelse med, at græsning genindføres på et areal, som ikke har været græsset i en periode.

Helårsgræsning kan være velegnet på steder i fredningen, hvor der med sikkerhed indgår tørre arealer i foldene, og evt. hvor hård græsning i en periode er ønskeligt. Græsningsdyrene vil i vinterhalvåret græsse vegetationen tæt og også tage bark, småkviste og knopper af træer og buske. Der kan dog være arealer i fredningen, der er så sårbare, at de ikke tåler græsning om vinteren.

Græsningstrykkets størrelse er som ovenfor beskrevet afhængig af mange lokale faktorer, og der findes vejledning med retningslinjer på "Naturplejeportalen", som kan findes på Miljøstyrelsens hjemmeside.

### Jagt og græsning

Forholdet mellem græsning og jagtinteresser er generelt gunstig, når græsningen udføres ekstensivt. Dette forhold er nærmere beskrevet af Danmarks Jægerforbund i publikationen som fremgår af bilag 1.

### Tilskuds fodring

For at forbedre naturen i fredningen er der behov for en gradvis fjernelse af næringsstoffer i jordbunden. Det gælder for de arealer, der tidligere har været dyrket eller er groet til med høje urter og græsser. For gamle, ugødskede enge, er det vigtigt, at de ikke tilføres næring. Derfor skal græsning foregå uden brug af tilskuds fodring. Det skyldes, at tilskuds fodring medfører, at området omkring selve fodringsstedet ødelægges pga. kraftig næringsberigelse og optrampning. Derudover fraføres naturområdet relativt mindre næring, end hvis der ikke foregik tilskuds fodring.

Tilskuds fodring, hvor vintergræsning foregår i beskyttet natur, skal altid aftales med plejemyndigheden, inden tiltaget sættes i gang.

## Kapitel 5 - plejemetoder

Tilskuds fodring på naturarealer om sommeren bør ikke være nødvendigt. Hvis der er behov for tilskuds fodring, skal det aftales med den enkelte kommune.

### Folde og hegn

Fordelene ved græsningen i store folde er, at de kan komme til at inkludere arealer på tværs af matrikelgrænser. Desuden kan storfolde rumme større variation af naturtyper, hvilket øger udbuddet af fødekilder og dyrenes trivsel. Det vil samtidig også give færre hegn i fredningen til glæde for det vilde dyreliv og færdslen i området. Endvidere vil spredning af værdifulde plantearter mellem eksisterende og potentielle nye levesteder i området, blive forbedret.

Fordelene ved græsning i mindre folde er, at det er lettere at styre dyrene udenom særlige arealer. Det kan f.eks. være områder med planter, man ikke ønsker græsset i en bestemt periode. Da mindre folde oftest etableres inden for en enkelt lodsejers matrikler, er det hurtigere og lettere at komme i gang med græsningen. Mindre folde sætter dog højere krav til, at dyreholder holder øje med græsningstrykket, og det vil ofte være nødvendigt at flytte dyrene mellem foldene med kortere interval.

Da store dele af fredningen er meget våd, særligt i vinterhalvåret, vil mindre folde, der ikke indeholder højtliggende jorder, have svært ved at blive helårsgræsset eller græsset i det tidlige forår og sidst på efteråret.

Eventuelle hegn opsættes, så offentlighedens adgang ikke hindres unødigt, så der for lodsejeren forsat er uhindret adgang til egne arealer, og så det tager hensyn til vildtets frie passage i områderne.

Den endelige placering af hegn er ikke fastlagt i plejeplanen men afklares ved realisering af plejeplanen og gennem dialog med lodsejerne.

### Læskure

Læskure kan etableres på arealer, der indgår i vintergræsning. Der må som udgangspunkt ikke placeres læskure på beskyttet natur for at undgå, at der tilføres unødigt næring til arealet. Størrelse, udformning, placering og materi-





alevalg skal aftales med plejemyndigheden og kræver dispensation fra Fredningsnævnet og landzonetilladelse fra kommunen. Kriterierne vil være, at de biologiske og landskabelige værdier ikke forringes.

### Høslæt

Ved høslæt forstås slåning af vegetationen med efterfølgende opsamling og fjernelse af det afklippede materiale fra området. Slåningen kan foretages med buskrydder eller med kørende maskinel, og det afklippede materiale skal fjernes efter en liggeperiode af mindst nogle dages varighed. Liggeperioden sikrer, at modne frø kan drysse af, og smådyr kan søge væk fra det afslåede materiale.

Høslæt foretages bedst med skårlægger og bør foretages i solskin, hvor insekterne er aktive og har bedst mulighed for at søge væk fra planterne. For at opnå en høj naturgevinst ved høslæt, bør det udføres på mindre arealer ad gangen og over en længere periode, så der skabes variation i planternes højde. På den måde kan dyr med forskellige levemåder søge hen i de områder, som bedst tilgodeser deres behov.

Høslæt anbefales som førstegangspølse på arealer, hvor græsningen skal genoptages eller iværksættes. Her er i højere grad tale om at få fjernet et tæt (dødt) vegetationsdække som forberedelse til græsning, end der er tale om et regulært høslæt.

På tidligere intensivt dyrkede arealer kan der blive tale om at tage høslæt (evt. til ensilage i plast/wrap-baller) 1-2 gange årligt gennem en årrække for at få fjernet næringsstoffer.

Høslæt sikrer, at man på arealet undgår tilgroning med vedplanter samtidig med, at næringsstofniveauet sænkes. Derved er det muligt at øge et områdes naturværdi.

## Kapitel 5 - plejemetoder

### Kontrolleret afbrænding

Kontrolleret afbrænding som naturpleje er en effektiv måde at holde lysåbne arealer blomsterrige til gavn for både planter og dyr. Metoden kan anvendes som eneste pleje, især på tørre arealer men er også velegnet i kombination med anden drift. Dog må der ikke foretages afbrænding på tørvejord, da det kan medføre ukontrollerbar brand i tørven, som kan sprede sig til store områder og fortsætte i mange uger. En sådan brand er meget vanskelig at slukke.

Afbrænding kræver forudgående tilladelse fra plejemyndigheden. Aftaler med plejemyndigheden om afbrænding skal foregå ved ansøgning om tilladelse på hvert enkelt område, hvor denne plejemetode ønskes udført, jf. Afbrændingsbekendtgørelsen.

Plejemetoden virker på flere måder:

- fjerner vissent plantemateriale så jorden blottes, hvilket bl.a. fremmer planternes frøspring og giver redemuligheder for vilde bier m.v.
- den blottede, sortbrændte jord absorberer varme og forøger temperaturen i lang tid, hvorved især varmeelskende arter af både planter og dyr fremmes.
- afbrænding giver mulighed for tidlig spiring og blomstring, og herved forlænges vækst- og blomstringssæsonen til gavn for bl.a. sommerfugle og bier, som er knyttet til nektar- og pollenplanter.

Med afbrænding som eneste pleje tilgodeses særligt de insekter, jordrugende fugle mv., der foretrækker ugræssede eller svagt græssede arealer med høj vegetation i sommerperioden.

På sigt vil afbrænding være med til at skabe en rigere natur med højere biodiversitet.

Det vil ofte kun være nødvendigt med årlige afbrændinger i begyndelsen, da en del næringsstoffer forsvinder i den røg og aske, der blæser væk under afbrændingen. Et årligt afbrændt område vil med tiden mindske produktionen af plantemateriale, og afbrændingsintervallerne vil efterhånden blive længere. Effekten vil være tydeligst på de områder, som i forvejen er mest næringsfattige uden tæt og høj vegetation.

Kontrolleret afbrænding foretages typisk i marts, inden planternes vækst begynder. Ved at foretage mosaikafbrænding sikres det, at sårbare arter ikke påvirkes negativt. En mosaikafbrænding består i at friholde områder fra afbrænding, så sårbare arter skånes.



Kontrolleret afbrænding af rigkær domineret af kær-star  
(Gøderup Mose, Lejre Kommune)

### Rydning af vedplanter

Tilgroning med træer og buske er en trussel mod de fleste af de lysåbne naturtyper, og rydning af opvækst er en stor og tilbagevendende opgave på mange naturarealer.

Træer og buske skygger for vegetationen og hæmmer lyskrævende arter. De har ligeledes en udtørrende effekt på vådbundsarealer, fordi de øger fordampningen. Træer og buske opsamler desuden kvælstof fra atmosfæren og øger næringstofftilførslen.

Ved rydning af vedplanter bør der tages hensyn til gamle træer med huller, revner og sprækker eller andre bevaringsværdige træer, samt individer af sjældne og insektbestøvede træarter, f.eks. sort-pil, femhannet pil, selje-pil, kvalkved, vrietorn og slåen.

Grå-el og poppel bør ringes nogle år forud for fældning, da de ellers risikerer at skyde kraftigt med rodkud.

Det er dog vigtigt at vurdere, om der skal ryddes og i givet fald hvordan, idet enkelstående træer og krat også har stor værdi som levesteder for mange arter. Det bør derfor vurderes, om der snarere er behov for en pleje af krat end rydning.

Der er i medfør af lov om drift af landbrugsjorder gennemført en rydningspligt, der skal sikre, at landbrugsarealer og herunder en del af de beskyttede naturområder holdes fri for opvækst. Rydningspligten omfatter tilgroning, der er sket, siden loven blev vedtaget i 2005. Den indebærer, at der foretages rydning mindst hvert 5. år. Der er en række undtagelser fra rydningspligten, bl.a. på vanskeligt tilgængelige lokaliteter.

Rydninger, der rækker ud over almindelig pleje af områdets hidtidige tilstand, kræver dispensation fra Naturbeskyttelsesloven, selv om de tager sigte på at forbedre naturtilstanden.

#### Valg af metode

Når der skal foretages rydning af træer og krat, afhænger metoden af bevoksningens karakter, terræn og målsætning for rydningen.

Metoder til rydning er bl.a.:

- Nedskæring
- Ringbarkning
- Optrækning
- Slåning/knusning
- Græsning
- Afbrænding
- Tildækning med plastfolie eller lign.

Løvtræer som pil, rød-el, glansbladet hæg og birk skyder hurtigt igen efter rydning, ligesom rydning kan give en massiv opvækst af frøplanter, specielt fra birk. Det er derfor vigtigt at sikre sig, at det er muligt at følge op på en rydning med vandstandshævning og/eller græsning. Ved vandstandshævning skal man være opmærksom på, at det kan medføre opvækst af rød-el.

Kraftig udtynding af opvækst på større arealer kan betyde, at der sker en



Ringbarkning af birk  
(Malmmosen ved Holte)

## Kapitel 5 - plejemetoder

hurtig og massiv opvækst af træer og buske. Det kan give større problemer end den oprindelige tilgroning. Det er derfor vigtigt at foretage udtyndingen gradvist og i et tempo, der gør det muligt, at man kan kontrollere genvæksten. Ringbarkning eller sætning af høje stød kan reducere genvæksten. Optrækning med kæde og spil kan ligeledes reducere genvækst men er meget forstyrrende for jorden og bør overvejes nøje i forhold til naturindhold, tørvelag og kulturspor.



Træer hæmmes mest ved nedskæring, mens bladene er under udvikling i foråret.

### Rydning i vådbundsarealer

Rydning af moser og andre vådbundsarealer frembyder særlige problemer. Det er vigtigt at anvende maskiner og andet udstyr, der sikrer, at bunden ikke køres op, eller at der dannes dybe kørespor. På våd og blød bund bør der anvendes amfibiekøretøjer eller andre maskiner med meget lavt dæktryk, og der bør udlægges køreplader.

Det er vigtigt at markere værdifulde områder for at undgå kørsel heri samt planlægge arbejdsgangene således, at der i det hele taget sker mindst mulig påvirkning.

Alt træ bør fjernes hurtigst muligt efter nedskæring fra vådområdet, herunder også træ, der evt. lægges som beskyttelse på kørespor.





Området ved Østrup Holme hvor der i 2015 blev udført tørveskrab

### Tørveskrab

En række sjældne arter trives på kalkholdig bund med høj vandstand. I områder, hvor der efter 2. verdenskrig blev foretaget tørveafskrabbinger, er der skabt gunstige forhold for sjældne arter.

Tørveskrab, som plejemetode, foretages ved at bortgrave de øverste jordlag ned til grundvandsniveauet. Derved skabes spiringsbede for de kalkelskende og lyskrævende plantearter og på den måde sikres, at der fortsat er passende levesteder for disse arter.

Stedvise tørveskrab i større mosekomplekser er flere steder blevet anvendt som førstegangsgreb med positive effekter. Denne plejemetode kan anvendes på lokaliteter, hvor mere traditionelle plejeindgreb ikke har haft de ønskede effekter.

### Bekæmpelse af invasive arter

Flere steder i fredningen findes der større eller mindre bestande af de invasive planter kæmpe-bjørneklo, rød hestehov, sildig gyldenris, canadisk gyldenris og japansk pileurt.

#### Kæmpe-bjørneklo

Græsning med især får eller kvæg kan være effektivt til bekæmpelse af kæmpe-bjørneklo, forudsat et tilstrækkeligt højt græsningstryk allerede tidligt i vækstsæsonen. Manuel bekæmpelse, nemmest i form af rodstikning, vil være nødvendigt i det omfang, planterne ikke dør, da rødder og lave rosetter kan overleve en hel del græsning.

Manuel bekæmpelse i form af rodstikning vil være nødvendigt i det omfang græsning ikke effektivt bekæmper arten, eller hvor bestandene af praktiske årsager ikke kan indlemmes i en græsningsfold.

Denne plejeplan tilsidesætter ikke lodsejerens pligt til at bekæmpe kæmpe-bjørneklo i overensstemmelse med de kommunale indsatsplaner.

#### Rød hestehov

Rød hestehov kan bekæmpes ved slåning. Man skal dog være omhyggelig for at opnå et godt resultat. Planten skal slås 3-4 gange i det tidlige forår, og denne behandling skal fortsætte i 3-4 år. Så er planterne næsten forsvundet. For at hindre deres genindvandring anbefales det at fortsætte slåningen.

Rød hestehov kan lige som kæmpe-bjørneklo også bekæmpes ved græsning.

#### Sildig gyldenris og canadisk gyldenris

Sildig og canadisk gyldenris er slånings- og græsningsfølsom og bør bekæmpes med disse metoder.

En enkelt årlig slåning omkring Skt. Hans er nok til at begrænse genvækst og blomstring. Effektiv bekæmpelse kan foretages med 4-5 årlige slåninger i vækstsæsonen i to på hinanden følgende sæsoner.

Fræsning af rodnettet, der ikke ligger dybere end 10 cm, kan effektivt bekæmpe en ikke alt for stor bestand af gyldenris. Det kræver dog, at fræsningen foretages i en tørkeperiode, så rodstykkerne ikke blot spredes og genspirer.



Sildig gyldenris

## Kapitel 5 - plejemetoder

### Japansk pileurt

Nyetablerede bestande kan relativt let rykkes op. Herved får man ofte rykket dele af rodstænglen med op, hvilket svækker planten mere end slåning. Oprykning egner sig kun på nyetablerede bestande.

Slåning af japansk pileurt kan ikke effektivt udrydde den, men det kan hindre den i yderligere spredning, og hyppig slåning kan bryde artens dominans på et område. Den hyppige slåning kan efter et par år nedsættes, men slåningen bør fortsætte mindst 10 år.

Oprykkede og afslåede planter skal altid fjernes fra arealerne, da de ellers kan etablere sig igen.

Kvæg er udmærkede til at holde bestanden nede og over en længere årrække reducere omfanget.

### Oprensning af mindre søer

Det kan være nødvendigt at pleje mindre søer, som er ved at gro til med høje planter som dunhammer og tagrør eller bliver skygget af træer og krat. Det kan ske ved slåning, bortgravning af planterne eller rydning af træer. Dette skal gøres under hensyntagen til de natur- og kulturhistoriske interesser og værdier, der måtte være tilknyttet en lokalitet. Inden man går i gang med pleje af søer, skal man kontakte kommunen, da det kan kræve dispensation fra Naturbeskyttelsesloven.

Pleje af søer kan være til gavn for frøer, som har gavn af solbeskinnede vandflader. Det kan være ønskeligt at have læ ved vandhuller, så en vis mængde krat, gerne langs nordsiden af søen, bør efterlades.

Det er vigtigt med en bred og jævnt skrånende zone i overgangen mellem søen og de mere tørre arealer. Denne bredzone er levested for mange planter, padder, insekter mv. Eksempelvis foretrækker frøerne at lægge æg i den lavvandede bredzone, da den hurtigt bliver opvarmet af solen, når der ikke er skyggende planter.



Japansk pileurt

## Plejeforslag

Værebros Ådal skal i fremtiden fungere og opleves som et landskab med både natur- og rekreative oplevelsesmuligheder. I området skal værdierne, bestående af de varierede naturtyper og kulturspor, løbende bevares og sikres gennem forvaltning og pleje.

Fredningskendelsen indeholder nærmere bestemmelser om anvendelsen af enkelte arealer.

De plejemetoder, der nævnes i dette kapitel, er mere detaljeret beskrevet i kapitel 5.

Plejeforslagene er i overensstemmelse med fredningens formål og intentioner men kan i enkelte tilfælde forudsætte dispensation fra Fredningsnævnet.

## Delområdebeskrivelser

Værebros Ådal fredningen er i forbindelse med udarbejdelse af plejeplanen blevet inddelt i 16 delområder. Delområderne bliver i dette kapitel gennemgået enkeltvis med en kort beskrivelse af delområdets nuværende naturtilstand, drift og brug.

Herefter gennemgås en række målsætninger, trusler og muligheder for hele eller dele af arealet efterfulgt af konkrete forslag til pleje, der kan lede til opfyldelse af målsætningerne. Plejetiltagene er prioriteret i rækkefølge efter, hvad der virker mest tiltrængt og herefter de tiltag, som vurderes lettest at iværksætte.

Delområde 1-9 er beliggende i Egedal Kommune og 10-16 i Roskilde Kommune. Delområderne 8-9 har dog mindre arealer beliggende i Roskilde Kommune, mens delområde 10 har en mindre del beliggende i Egedal Kommune.







Udsigt over delområdet med gården Lille Kildebæk i baggrunden

## 1. Åmose Nord

### Status

Areal - 46 ha.

Omfatter hele eller dele af følgende matrikler:  
Stenløse by, Stenløse - nr. 10a1, 10c, 10gi, 10l, 10m, 10n, 10o, 10q, 10r, 15d, 15o, 18b, 22a, 22be, 22c, 22g, 22h, 22i, 22k og 74c.

Delområdet er den vestligste del af fredningen i Egedal Kommune og afgrænses mod syd af Værebros Å. Mod nord, uden for fredningen, ligger primært opdyrkede marker og anden bebyggelse i det åbne land. Lidt nordligere og lige udenfor fredningen, findes en jættestue kaldet Stenhøj.

Stort set hele delområdet er beskyttet af Naturbeskyttelseslovens § 3. Størstedelen af den beskyttede natur er lavereliggende mose- og engarealer, men mod vest på lidt højere terræn ligger et kalkoverdrev på skrånede terræn.

Gennem tiden, og særligt i den første halvdel af 1900-tallet, blev der gravet tørv i området, hvilket stadig kan ses på luftfotos. De tidligere tørvegrave har i dag karakter af eng eller mose med varierende grad af fugtighed og tilgroning.

Det vestligste vandhul, umiddelbart syd for gården Lille





Landgangsbro for kano- og kajakroere ved Stenløse Bro

Kildebæk, er levested for stor vandsalamander og spidsnudet frø og har desuden været levested for løgfrø. Alle tre arter er fredede og strengt beskyttet af Habitatdirektivets bilag IV.

Der er jagtinteresser i delområdet og kan det ses, at der slås og opretholdes stier i store dele af området til netop dette formål, ligesom der er opsat skydetårne og skydestiger.



Aftenstemning på kalkoverdrevet

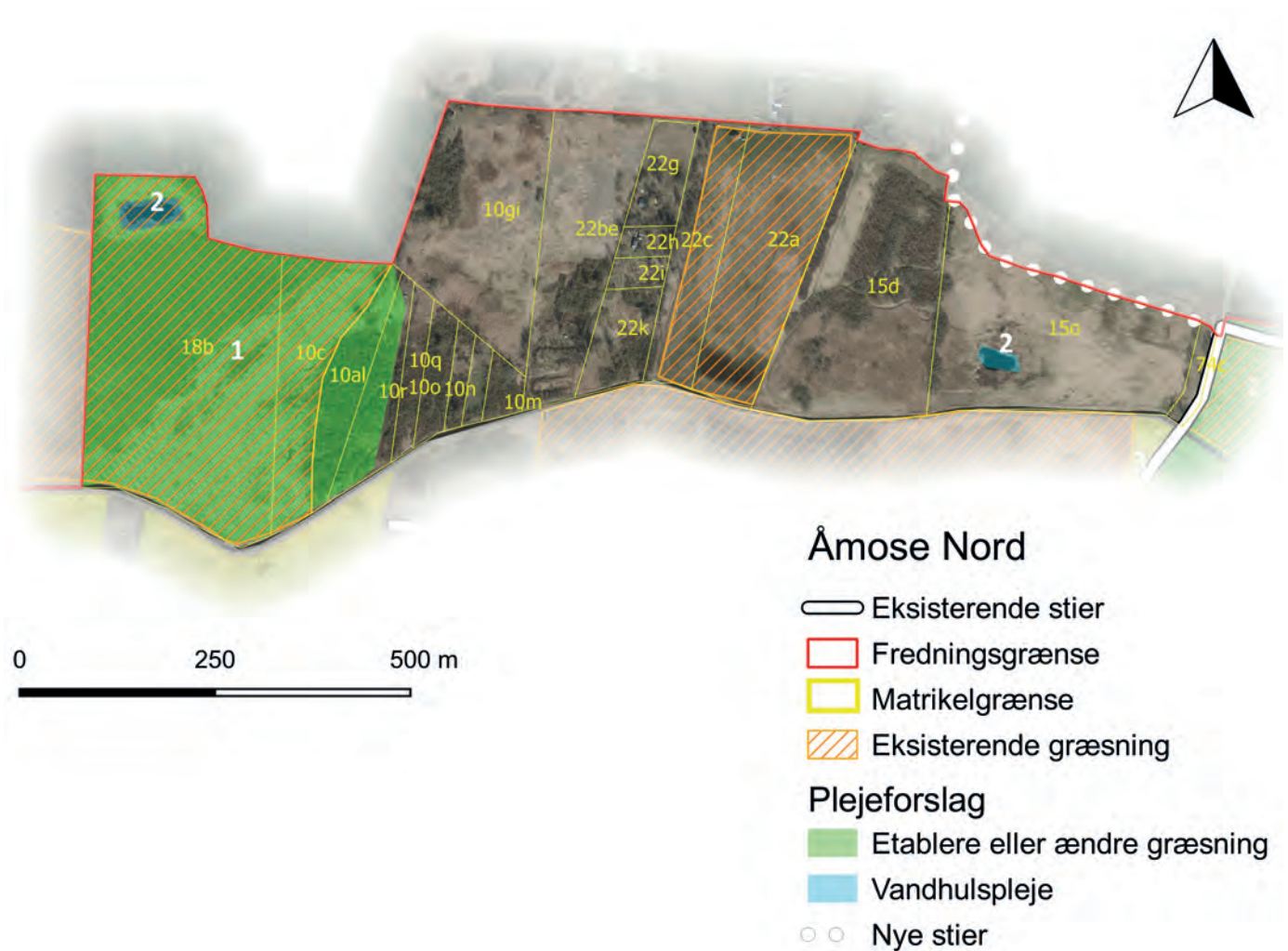
### Potentiale

Overdrevet indeholder en række plantearter karakteristisk for overdrev. Med en målrettet indsats er der gode muligheder for at flere af de overdrevsarter, der findes på overdrevet lige uden for fredningsgrænsen, kan sprede sig til denne del også.

### Trusler

Størstedelen af de beskyttede mose- og engarealer er under tilgroning med vedplanter, hvilket risikerer at fortrænge det dyre- og planteliv, der er knyttet til de ellers lysåbne naturtyper.

Der er bl.a. risiko for tilgroning af overdrevet med høje næringstolerante urter og græsser, såfremt der ikke plejes ved græsning eller høslæt



## Målsætning

Det lysåbne kalkoverdrev mod vest bør plejes til fordel for en udvikling af plantesamfund knyttet til overdrev. Derved øges også mængden af levesteder for en række andre organismer tilknyttet overdrev, herunder insekter, svampe mv.

Søer og vandhuller bevares som nu med helt eller delvis åbent vandspejl og omgivelserne plejes, så de fortsat er gode levesteder for de paddearter, der er fundet i området. Gode levesteder for andre paddearter og vandlevende organismer bør ligeledes opretholdes, så området kan understøtte f.eks. snog og hvid stork, der yngler umiddelbart udenfor fredningen.

Hængesække på vandfladerne kan helt eller delvist bevares som levested for bl.a. guldsmede og vandnymfer, ligesom dele af rørsumpe kan bevares som levested for f.eks. vandrikse og andre arter knyttet til netop denne naturtype.

Tilgroede moser bør forvaltes som græsningskov. Med tiden vil områderne komme til at fremstå som en mosaik med græsset lysåbne pletter og ugræs-

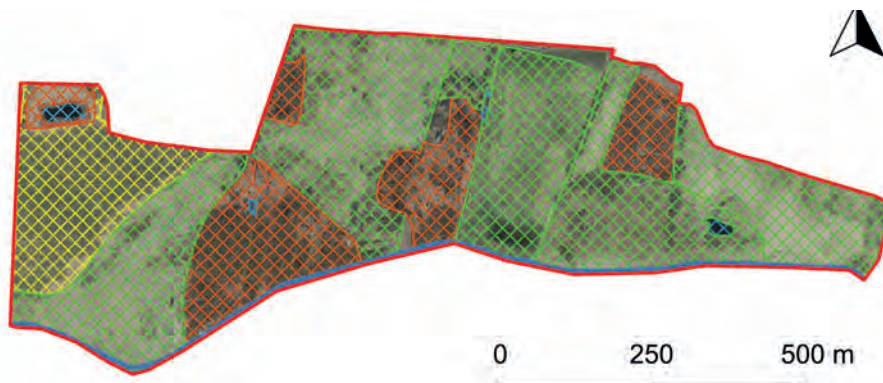
sede områder med et mere lukket, ufremkommeligt og urørt præg andre steder. Stående og liggende dødt ved bør forblive i området og henligge til naturligt henfald.

### Plejeforslag

1. Etablere græsning eller ændre den nuværende græsning efter følgende prioritering:
  - I. Ekstensiv græsning af eng og overdrev med kvæg eller heste, evt. i samgræsning.
  - II. Sætte får på arealet så tidligt som muligt om foråret. I perioden omkring d. 1. juni – 15. august frahegne værdifulde dele af overdrevet. Efter d. 15. august bør hele arealet eftergræsses så langt hen på efteråret som muligt, også gerne henover vinteren uden tilskuds fodring.
  - III. Høslæt hvis græsning ikke kan lade sig gøre. Høslættet bør udføres differentieret efter arealets behov. Hvis høslættet udføres i sommermånederne, bør særligt blomsterrige partier efterlades urørt.
  - IV. Afbrænding af de tørreste dele i forårsmånederne kan være et alternativ eller supplement til de ovenstående forslag.
2. Vandhulspleje til fordel for padderne i området. Der bør efter behov fjernes dunhammer og tagrør på dele af vandfladen for at sikre, at vandhullerne ikke gror helt til.

### Beskyttet natur

-  Delområdegrænse
-  Vandløb
-  Overdrev
-  Eng
-  Mose
-  Sø





Udsigt over delområdets østlige ende

## 2. Stenløse Å

### Status

Areal - 47 ha.

Omfatter hele eller dele af følgende matrikler:  
 Stenløse by, Stenløse - nr. 8n, 8o, 8t, 12d, 12e, 13a, 14a, 14e, 14g, 14n, 14o, 14p, 14r, 15m, 23d, 24c, 24g, 24h, 24i, 24k, 24l, 28c, 28cq, 74a og 76a.

Delområdet afgrænses af henholdsvis Værebros Å mod syd og Helledemose Vandløb mod øst. Mod vest afgrænses det af Blæsenborgvej. Stenløse Å løber ind nordfra og danner tilløb til Værebros Å lidt vest for og nedstrøms tilløbet fra Helledemose Vandløb.

Langt størstedelen af delområdet består af enge beskyttet af Naturbeskyttelseslovens § 3.



## Kapitel 6 - Plejeforslag

Delområdet består primært af relativt lavtliggende eng- og mosearealer med en smal rand af bakker langs nordvest. Der findes både græssede og ugræssede områder og mere eller mindre gødskede kulturrenge. På de laveste arealer nær Værebros Å og Helledemose Vandløb findes desuden ugødsket natureng, som ikke bærer præg af omlægning.

På engarealerne findes flere arter, der indikerer god naturkvalitet og endda kalkrig jord eller vældaktivitet. Langt de fleste af disse arter findes på naturengsarealer, hvor der bl.a. er registreret vinget perikon, butblomstret siv, top-star, næb-star, toradet star, vand-mynte og eng-kabbeleje.

Værebros Kildeplads løber på tværs af delområdet fra Blæsenborgvej til Værebros Å parallelt med Stenløse Å, hvor den sidste del af kildepladsen lige netop ligger uden for fredningen. Værebros Kildeplads, samt de omgivende arealer, var i 1766 anført som mose/eng på Videnskabernes Selskabs Kort. I dag er kildepladsens arealer beskyttet fersk eng. Kildepladsen holdes generelt lysåben gennem årlige slåninger, hvor afklippet efterlades i området.

Ved pumpehuset på Blæsenborgvej står flere klynger af ældre træer bl.a. ahorn, ask og kvalkved. I 2017 blev der registreret 6 forskellige flagermusarter ved pumpehuset i forbindelse med kortlægning af kildepladsen. Desuden blev der i 2017 også registreret nattergal i de dele af

træklyngerne, der fremstår som krat af bl.a. dunet gedeblad og slåen.

De tidvise våde enge med spredte temporære vandhuller er levesteder for flere paddearter, herunder spids-snudet frø, der er fredet og strengt beskyttet af Habitatdirektivets bilag IV. Ekstensivt afgræssede og periodevis meget våde enge og kærarealer udgør værdifulde og velegnede levesteder for en række paddearter.

Rørhøg er set i området i 2017, og tidligere har Roskilde Amt registreret engpiber. I 2017 blev der endvidere registreret 2 par ynglende bynkefugl. Bynkefugl er især tilknyttet åbne udyrkede områder, hvor den anbringer sin rede på jorden.

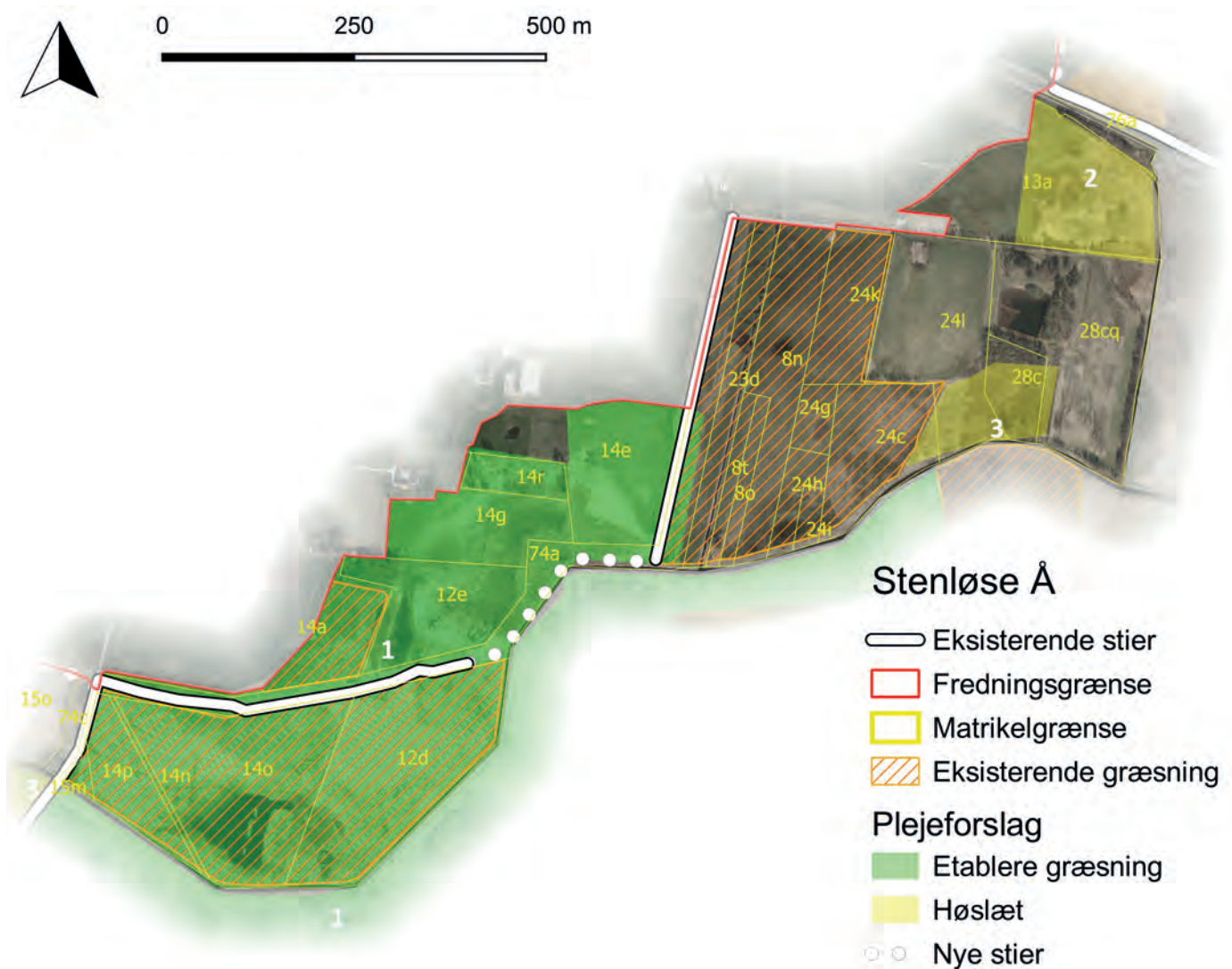
### Potentiale

Med en målrettet indsats er der gode muligheder for, at flere af de arter, der vokser på naturengene og indikerer god naturkvalitet, kan sprede sig til resten af delområdet.

### Trusler

En del af de beskyttede mose- og engarealer er under tilgroning med vedplanter, hvilket risikerer at fortrænge det dyre- og planteliv, der er knyttet til de ellers lysåbne naturtyper.





### Målsætning

Engarealerne plejes ved græsning og høslæt. De mest værdifulde arter kan derved få øget deres udbredelse.

Søer og vandhuller bevares som nu med helt eller delvis åbent vandspejl og plejes, så de fortsat er gode paddelokaliteter for de arter, der fundet i området, herunder spidssnudet frø.

Engene opretholdes lavtvoksende og attraktive som levesteder for padder og krybdyr samt jordrugende og fødesøgende fugle tilknyttet lav vegetation.

Der findes egnede arealer på lidt højere bund i umiddelbar nærhed, som kan indgå i græsningen sammen med de lavtliggende enge. Der skabes dermed mere robuste og attraktive græsningsarealer.

Det er vigtigt at lade de store træer på Værebro Kildeplads stå, så de fortsat kan være yngle- og overvintringssted for flagermus og ynglelokalitet for en lang række fugle tilknyttet skov og krat bl.a. nattergal.

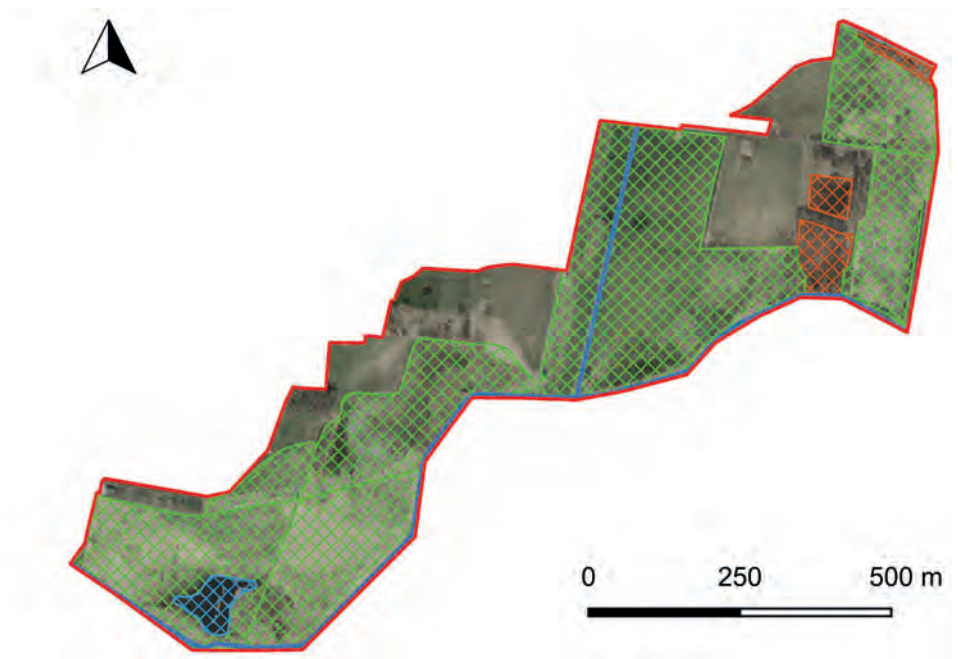
Så vidt muligt efterlade stående og liggende dødt ved til naturligt henfald, særligt på kildepladsen, til gavn for især insekter og svampe.

### Plejeforslag

1. Græsning og høslæt iværksættes på så store dele af engene som muligt. Der arbejdes på at indrette større folde og foldsystemer i samråd med interesserede ejere og dyreholdere, og så vidt muligt med inddragelse af arealer på højere bund.
2. Etablere høslæt indtil en aftale om græsning kan opnås. Top-star og andre tuedannende arter bør skånes ved slæt.
3. På engen syd for søen, hvor der findes næb-star og toradet star, etableres høslæt, indtil en aftale om græsning kan opnås. Større tuedannende planter bør skånes ved slæt.

### Beskyttet natur

-  Delområdegrænse
-  Vandløb
-  Eng
-  Mose
-  Sø







### 3. Helledemose

#### Status

Areal - 44 ha.

Omfatter hele eller dele af følgende matrikler:

Stenløse by, Stenløse - nr. 1b, 1c, 1h 4d, 5dl, 5e, 5eæ, 11a, 11b, 76a, 7000a, 7000bi og 7000bm.

Veksø by, Veksø - nr. 15a, 15b, 15c, 15d, 15h, 15l, 16a, 28, 52a, 7000n og 7000q.

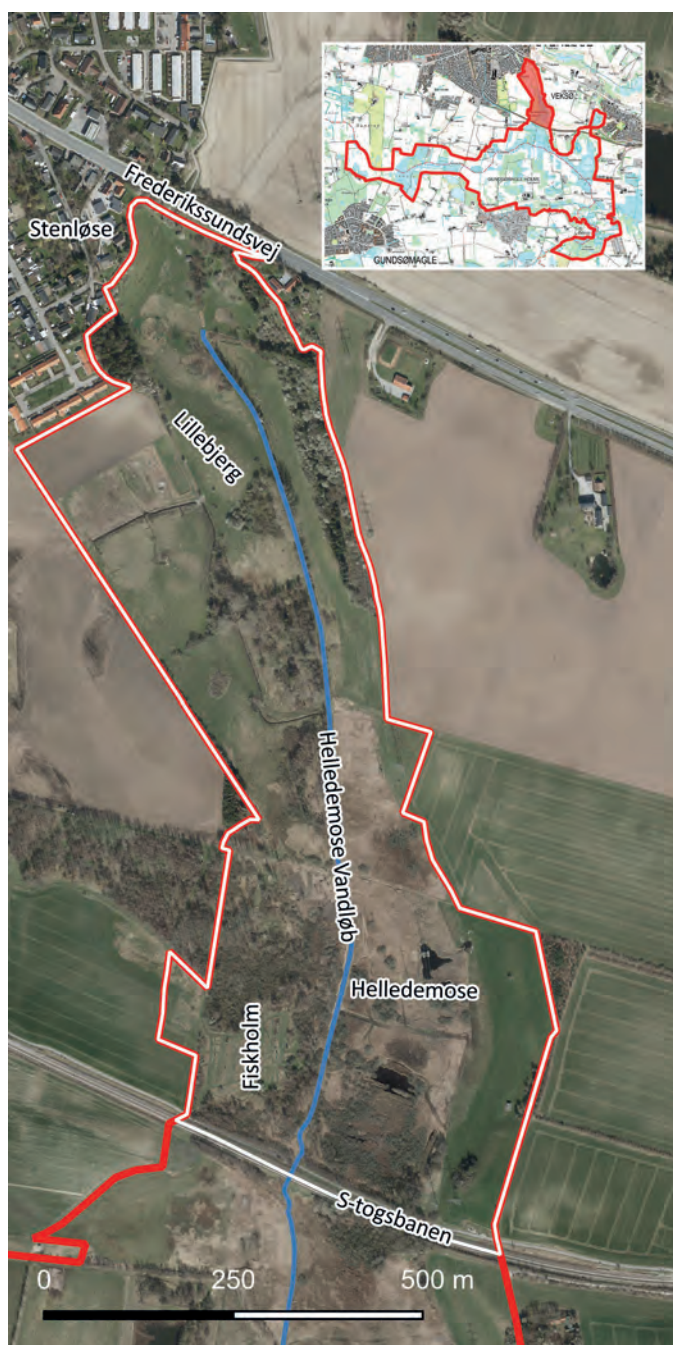
Delområdet er den nordligste del af fredningen og ligger helt op til Stenløse. Mod syd afgrænses delområdet af S-togsbanen. Delområdet gennemskæres fra nord mod syd af Helledemose Vandløb.

Langt størstedelen af delområdet består af eng og mose beskyttet af Naturbeskyttelseslovens § 3.

Delområdet ligger i et meget kuperet terræn og den østlige side fremstår med meget stejle tilgroede skrænter op mod de dyrkede arealer uden for fredningen. Inde i delområdet ligger der to mindre, tørre holme; Lillebjerg og Fiskholm.

I delområdets nordlige ende ligger en række enge og overdrevarsarealer med fine naturmæssige potentialer. Størstedelen af disse områder kvæggræsses. De høje-religgende arealer rummer overdrevars-karakteristiske arter som mark-krageklo og store mængder alm. knopurt. I området findes der desuden mindre partier med vældpræg, hvor der bl.a. er registreret rigkærsarter som butblomstret siv, vinget perikon og top-star.

I delområdets sydlige ende ligger Helledemose, der er uden spor af drift og overvejende fremstår som pilekrat og ellesump. Området har dog et naturmæssigt godt indhold og vurderes at have et stort potentiale. Et vandhul i moseområdet øst for Helledemose Vandløb, kan være potentiel ynglelokalitet for spidssnudet frø,





såfremt den fremadrettede drift tilpasses. Der er i vandhullet registreret gifttyde og top-star.

Der er jagtinteresser i delområdet, hvilket ses af at der slås og opretholdes stier i store dele af området til netop dette formål, ligesom der er opsat skydetårne og skydestiger.

Der er i forbindelse med fredningen vedtaget etablering af flere trampestier i området. Der skal etableres trampestier på begge sider af Helledemose Vandløb, og de

skal forbinde den asfalterede sti ved Frederikssundsvejen med den eksisterende sti, der går langs S-togsbanen.

### Potentiale

Græsningsarealet, på de sydvendte skrånninger nordligst i delområdet, indeholder en række plantearter karakteristisk for overdrev. Med en målrettet indsats er der gode muligheder for, at de kan sprede sig endnu mere.

Landskabet kan muligvis udvikles, så det giver yngle muligheder for rødrygget tornskade, der er observeret fåtalligt i området. Den lever i åbne, lune områder med enkeltstående buske og træer og er ofte tilknyttet slåen- og tjørnekrat, hvor der er mange store insekter.





### Trusler

Nogle af de beskyttede mose- og engarealer er under tilgroning med vedplanter, hvilket risikerer at fortrænge det dyre- og planteliv, der er knyttet til de ellers lysåbne naturtyper.









## Helledemose

-  Eksisterende stier
-  Fredningsgrænse
-  Matrikelgrænse
-  Eksisterende græsning





## Plejeforslag

-  Vandhulspleje
-  Etablere græsning
-  Urørt skov
-  Nye stier





### Beskyttet natur

-  Delområdegrænse
-  Eng
-  Mose
-  Sø

### Målsætning

Søer og vandhuller bevares som nu med helt eller delvist åbent vandspejl og plejes, så de fortsat er gode levesteder for padder. Engene opretholdes lavtvoksende og attraktive som levesteder for padder og krybdyr samt jordrugende og fødesøgende fugle tilknyttet lav vegetation.

Tilgroede moser bør forvaltes som græsningskov. Med tiden vil områderne komme til at fremstå som en mosaik med græsset lysåbne pletter og ugræsede områder med et mere lukket, ufremkommeligt og urørt præg andre steder. Stående og liggende dødt ved bør forblive i området og henligge til naturligt henfald.

Den tilbageværende naturengs- og overdrevsflora bevares gennem græsning og høslæt, og de mest værdifulde arter får udvidet deres udbredelsesareal.



Levende hegn af tjørn og slåen i den nordlige del af delområdet

### Plejeforslag

1. Vandhulspleje til fordel for padder. Etablere græsning i de omkringliggende arealer så bredden oprammes, og vandhullet holdes lysåbent.
2. Etablere græsning. Udvide den eksisterende græsningsfold til at inkludere engen og dele af mosen ned til vandhullet, der er potentielt levested for spidssnudet frø
3. Urørt skov. Lade ellesumpene gå mod urørt skov uden yderligere indgreb



Udsigt over delområdet fra overdrevet over moseområdet

## 4. Veksøholm

### Status

Areal - 22 ha.

Omfatter hele eller dele af følgende matrikler:  
Veksø by, Veksø - nr. 9n, 9ah, 13a, 14a, 15g, 15k, 48a og 52a.

Delområdet ligger i den nordøstlige del af fredningen og afgrænses af Helledemose vandløb mod vest, Værebros Å mod syd og S-togsbanen mod nord. Området består overvejende af moser, vandhuller og overdrev beskyttet af Naturbeskyttelseslovens § 3, samt enkelte opdyrkede arealer.



## Kapitel 6 - Plejeforslag

Veksøholm er et fredet voldsted. På grund af opdyrkning af arealet fremtræder fortidsmindet nu kun svagt i terrænet. Fortidsmindet består af tre aflange banker i forlængelse af hinanden i retning nordvest-sydøst, indbyrdes adskilte ved sænkninger og er i alt 207 m langt. Fortidsmindet må bl.a. ikke forstyrres ved gravning, planering eller ved tilførsel af fyld eller affald, men må dog anvendes landbrugsmæssigt i samme omfang, som det hidtil er sket

Der har gennem tiden, og særligt i den første halvdel af 1900-tallet været gravet tørv i moseområderne, hvilket stadig kan ses på luftfotos. De tidligere tørvegrave har i dag karakter af mose med varierende grad af fugtighed og tilgroning.

Dele af mosen fremstår på nuværende tidspunkt relativt lysåbent, mens andre dele er under kraftig tilgroning med vedplanter, særligt pil. De mere lysåbne arealer langs Værebros Å domineres af tagrør, rørgræs og høj sødgræs, dog er der også mindre partier med blågrå siv, butblomstret siv, top-star og vinget perikon. Det vurderes, at området naturværdi kan forbedres ved græsning.

Mosen med de spredte vandhuller er levesteder for flere paddearter, herunder bl.a. spidssnudet frø, og derudover er det vestligste vandhul en sandsynlig ynglelokalitet for stor vandsalamander. Spidssnudet frø og stor vandsalamander er begge fredede og strengt beskyttede af Habitatdirektivets bilag IV.

Delområdet lille overdrev, der ligger lige syd for Egedalsvej, henligger uden drift og er under tilgroning med draphavre og slåen. Det er formentlig rester af det overdrev, der dækkede hele holmen indtil opdyrkning i 1970.

Der er offentlig adgang til delområdet via en markvej langs mosen. Der er desuden også offentlig adgang efter bestemmelserne i Naturbeskyttelsesloven. I forbindelse med fredningen er der vedtaget etablering af en trampesti i forlængelse af markvejen. Trampestien skal føre ned til et udsigtspunkt umiddelbart syd for overdrevet.

### Potentiale

Det lille overdrev rummer rester af overdrevsvegetation som bl.a. blåhat, mark-krageklo og stor knopurt. Ved at øge plejeindsatsen vil arealet kunne vinde væsentligt i naturværdi.

Moseområdet langs Helledemose Vandløb har ringe naturværdi, da området ikke har været græsset i en årrække. Hvis området bliver græsset, er der gode muligheder for, at flere af de arter, der vokser på de omkringliggende enge, kan sprede sig til området.

Ekstensivt afgræssede og periodevis meget våde enge og kærarealer udgør værdifulde og velegnede levesteder for en række padder. Dette gælder bl.a. for arealerne umiddelbart syd og sydøst for overdrevet, hvor der står relativt store mængder top-star tuer.

### Trusler

En del af de beskyttede naturarealer er under tilgroning med vedplanter, hvilket risikerer at fortrænge det dyre- og planteliv, der er knyttet til de ellers lysåbne naturtyper.

Overdrevet er under kraftig tilgroning med høje næringstolerante urter og græsser samt vedplanter, hvilket risikerer at fortrænge de tilbageværende overdrevskarakteristiske arter.



En mindre del af overdrevet græsses af heste, mens resten, bag hegnet, henligger uden drift



### Målsætning

Overdrevet bør plejes til fordel for en udvikling af plantesamfund knyttet til overdrev. Derved øges også mængden af levesteder for en række andre organismer tilknyttet overdrev, herunder insekter, svampe mv.

Søer og vandhuller bevares som nu med helt eller delvis åbent vandspejl og plejes, så de fortsat er gode levesteder for de paddearter, der fundet i området. Enge opretholdes lavtvoksende og attraktive som levesteder for padder, krybdyr og jordrugende og fødesøgende fugle tilknyttet lav vegetation.

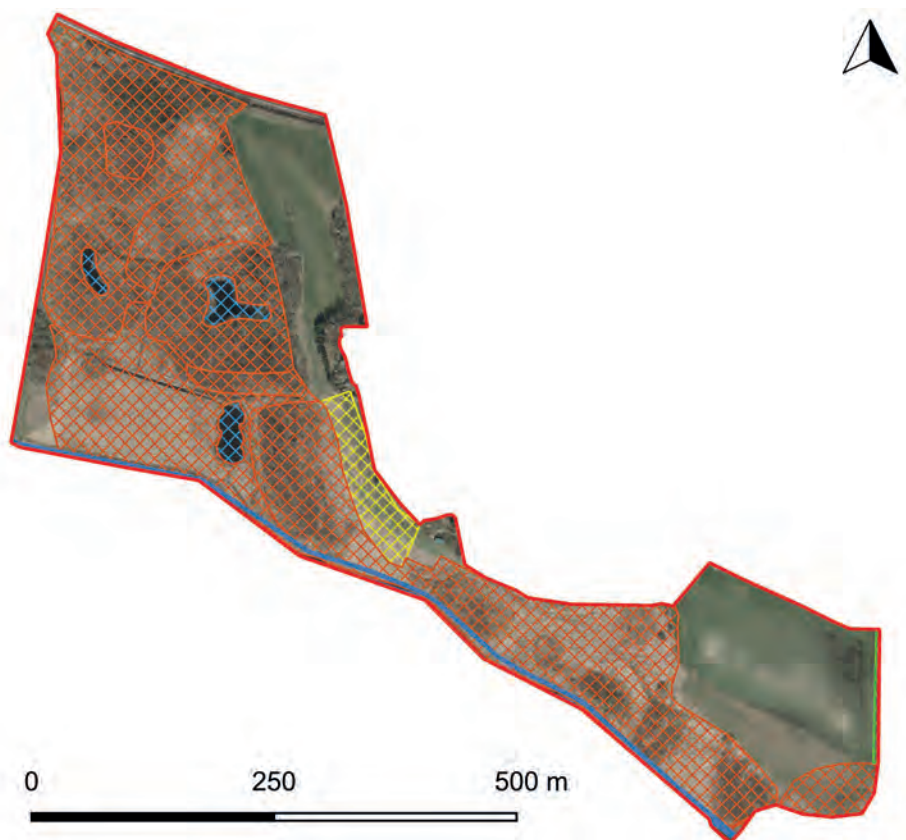
Øge græsningen på arealer, hvor den ikke har været tilstrækkelig til at bevare for naturkvaliteten. I kær-arealerne med top-star bør der være ekstensiv græsning i så store dele af året som muligt, for at områderne bliver mest artsrige.

### Plejeforslag

1. Etablere græsning eller ændre den nuværende græsning efter følgende prioritering:
  - I. Ekstensiv græsning af eng og overdrev med kvæg eller heste, evt. i samgræsning.
  - II. Høslæt hvis græsning ikke kan lade sig gøre. Høslættet bør udføres differentieret efter arealets behov. Hvis høslættet udføres i sommermånederne, bør særligt blomsterrige partier efterlades urørt. Top-star og andre tuedannende planter bør skånes ved slæt.
  - III. Afbrænding af de tørreste dele i forårsmånederne kan være et alternativ eller supplement til de ovenstående forslag.

### Beskyttet natur

-  Delområdegrænse
-  Vandløb
-  Overdrev
-  Mose
-  Sø







Udsigt mod syd over Brøns Mose

## 5. Brøns Mose

### Status

Areal - 10 ha.

Omfatter hele eller dele af følgende matrikler:  
Veksø by, Veksø - nr. 7aa, 7z, 8az, 14d, 14e, 15a og 52a.

Delområdet ligger i fredningens nordøstlige hjørne og afgrænses mod syd af S-togsbanen og ligger helt op til bebyggelsen på Katholm i Veksø by. Langt størstedelen af delområdet består af naturarealer beskyttet af Naturbeskyttelseslovens § 3.





Delområdet ligger i et meget kuperet terræn. Frem til 1700-tallet var mosen en mindre vig i den store sø Vigsø, som dækkede moserne syd for Veksø. Under 2. verdenskrig blev der gravet tørv i mosen, hvilket tydeligt ses på luftfotos.

Brøns Mose, nord for Egedalsvej, fremstår nu som en mindre sø omgivet af rørsump og mose mod vest. Mod øst ligger en smal bræmme af fersk eng samt et kalkoverdrev på en vestvendt skråning. Overdrevet og engen græsses af får, hvilket har været plejepraksis i en længere årrække.

Syd for Egedalsvej ligger en fersk eng med en naturlig fugtig bund, som for 10 år siden var været domineret af bredbladede urter og halvgræsser og med en høj estimeret naturtilstand. På daværende tidspunkt blev engen ekstensivt afgræsset af kvæg.

I området er der registreret spidssnudet frø, der er fredet og strengt beskyttet af Habitatdirektivets bilag IV.

Der er offentlig adgang til overdrevet via klaplåger i hegn. Det er tilladt at fiske i søen med gyldigt fisketegn.

Der er i fredningen indskrevet et nyt stiforløb i den nordlige del af Brøns Mose.

### Potentiale

Med en målrettet indsats kan naturværdien på arealet øges. Engarealet har spor af vældaktivitet og rummer arter som top-star og næb-star, der indikerer et godt naturpotentiale.

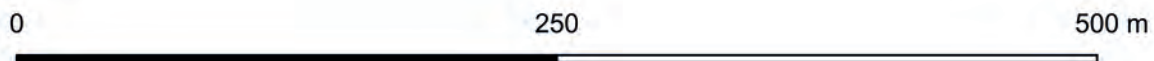
Overdrevet rummer ligeledes værdifulde elementer i form af en række overdrevskaraktistiske arter som vild hør, mark-krageklo, mark-frytle, tormentil og prikbladet perikon. Det bør prioriteres højt, at overdrevet får lov til at blomstre ved at ændre enten græsningsperioden med får på overdrevet, frahegne dele af det, eller ændre hvilke dyr, der græsser.

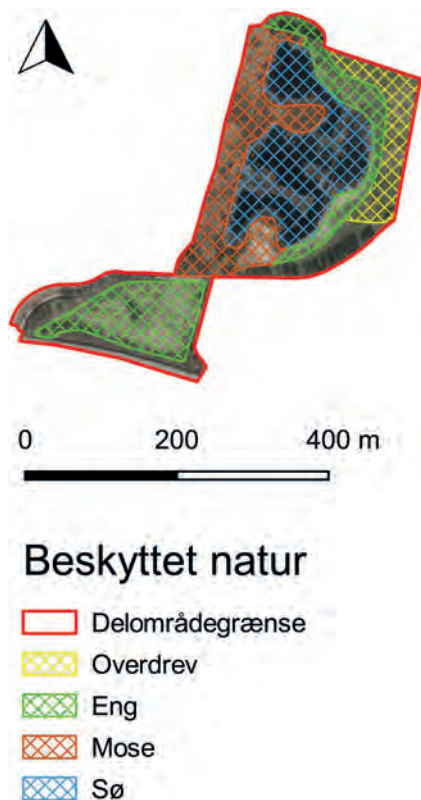


## Brøns Mose



-  Eksisterende stier
-  Fredningsgrænse
-  Matrikelgrænse
-  Eksisterende græsning
- Plejeforslag**
-  Fjerne japansk pileurt
-  Ændre græsning
-  Beskære pil
-  Nye stier





### Målsætning

Overdrevet øst for mosen skal bevares som et lysåbent område med enkelte spredte hvidtjørn. Plejen bør afspejle målet om udvikling af overdrevsfloraen, der kan give mulighed for en øget insektdiversitet, herunder bl.a. dagsommerfluglen lille ildfugl, der er kendt fra området.

De store rønnetræer langs stien fra Slotsgyden til Egedalsvej bør bevares som et vigtigt landskabelement og til gavn for bl.a. insekter, fugle og evt. flagermus. Det samme gør sig gældende for de store gamle træer på Egedalsvej. De levende hegn rundt om engen syd for Egedalsvej bør fastholdes med hjemmehørende blomstrende vedplanter som bl.a. slåen, hvidtjørn og mirabel ligeledes til gavn for insekter, fugle og flagermus.

Søen og søbredden bevares som nu med delvist åbent vandspejl og plejes, så den fortsat er en god paddelokalitet for spidssnudet frø. Enge oprettholdes lavtvoksende og attraktive som levesteder for padder, krybdyr og jordrugende og fødesøgende fugle tilknyttet lav vegetation.

Hængesække på vandfladen kan bevares som levested for vandlevende dyr som vandsalamandre, vandbiller, guldsmede- og vandnymfelarver, og store dele af rørsumpen kan bevares som levested for arter knyttet til netop denne naturtype.

Engen syd for Egedalsvej skal forblive lysåben med ekstensiv græsning, så plantesamfundet beholdes, og området fortsat kan være levested for padder.

Den invasive plante japansk pileurt, der står i en mindre bestand af syd for søen, fjernes.



### Plejeforslag

1. Den eksisterende bekæmpelse af den invasive plante japansk pileurt fastholdes.
2. Ændring af græsningen efter nedenstående prioritering:
  - I. Ekstensiv græsning af eng og overdrev med kvæg eller heste, evt. i samgræsning .
  - II. Sætte fårene på arealet så tidligt som muligt om foråret og fra omkring d. 1. juni – 15. august fra hegne værdifulde dele af overdrevet. Efter d. 15. august bør arealet eftergræsses så langt hen på efteråret som muligt, også gerne henover vinteren, så længe tilskuds fodring undgås.
3. Efter behov lave mindre rydninger af pil og rørsump for at sikre udsyn over mosen og søen samt bedre adgang til vand for dyrene.



Løje Sø med Værebros Ådal i baggrunden

## 6. Løje Sø

### Status

Areal - 40 ha.

Omfatter hele eller dele af følgende matrikler:  
Veksø by, Veksø - nr. 14a, 48a, 48b, 48d og 52a.

Delområdet ligger i fredningens østlige ende. Mod nord afgrænses delområdet af S-togsbanen og mod syd af Værebros Å. Langt størstedelen af delområdet består af eng og mose beskyttet af Naturbeskyttelseslovens § 3.

Løje Sø er resterne af den inderste del af et fjordsystem, der tidligere var i åben forbindelse med Roskilde Fjord. Søen er gennem tiden blevet kraftigt påvirket af den regulering, der blev udført af Værebros Å i 1950'erne, og det skønnes, at Løje Sø nu kun er omtrent 30 % af sin oprindelige størrelse.

Store dele af Løje Sø fremstår på nuværende tidspunkt med omfattende tagrørssumpe og kun en mindre del med åben vandflade. Rørsumpen er levested for bl.a. rørhøg og rørdrum. I 2010 var området ligeledes levested for plettet rørvagtel, der er relativ sjælden i Danmark. Den blev hørt syngende i rørskoven flere gange i løbet af foråret.

I delområdet ligger der foruden Løje Sø også Lillesø, der gennem tiden er blevet afvandret ad flere omgange. Søen henligger i dag uplejet og er tæt bevokset med tagrørssump omgivet af ældre elle-træer. Tilgroningen er medvirkende til, at Lillesø på nuværende tidspunkt er registreret som mose og ikke sø. Lillesø er forbundet med Løje Sø via grøfter.

Der foretages ingen former for drift på langt størstedelen af rørsumpene, der bl.a. i 2016 stod under vand det meste af vinteren.

Det mindre engareal i delområdet drives med høslæt.

Der er jagtinteresser i delområdet, hvilket ses af at der slås og opretholdes stier i store dele af området til netop dette formål, ligesom der er opsat skydetårne og skydestiger.



## Kapitel 6 - Plejeforslag

Der er på nuværende tidspunkt udelukkende offentlig adgang til delområdet ifølge bestemmelserne i Naturbeskyttelsesloven. I forbindelse med fredningen er der dog foreslået opsætning af et fugletårn på østsiden af Løje Sø.

Der etableres trampesti fra Veksø Bro og nord på langs Værebros Å.

### Potentiale

Enkelte steder rummer mosen rester af de mere artsrige kærsamfund, der tidligere var at finde i området. De tilbageværende rester består af næb-star, blågrå siv og vinget perikon.

I starten af 1980'erne blev der desuden registreret topstar, gifttyde, trævlekrone og tvebo baldrian i området, og det er muligt, at disse arter kan genfindes ved en grundig eftersøgning. Med en målrettet plejeindsats er der gode muligheder for, at flere af arterne kan sprede sig til større dele af delområdet.





### Trusler

En del af de beskyttede naturarealer er under tilgroning med vedplanter, hvilket risikerer at fortrænge det dyre- og planteliv, der er knyttet til de ellers lysåbne naturtyper.






Den nordlige del af delområdet græsses af heste. Rørsumpen omkring Løje Sø ses i baggrunden

## Løje Sø

-  Eksisterende stier
-  Fredningsgrænse
-  Matrikelgrænse
-  Eksisterende græsning

### Plejeforslag

-  Etablere og ændre græsning
-  Oprensning af tagrør
-  Nye stier

0 250 500 m





### Beskyttet natur

-  Delområdegrænse
-  Vandløb
-  Eng
-  Mose
-  Sø

### Målsætning

Tilgroede moser bør forvaltes som græsningskov. Med tiden vil områderne komme til at fremstå som en mosaik med græsset lysåbne pletter og ugræsede områder med et mere lukket, ufremkommeligt og urørt præg andre steder. Stående og liggende dødt ved bør forblive i området og henligge til naturligt henfald.

Fremme den lysåbne eng- og kærvegetation gennem ekstensiv græsning.

Søer og vandhuller bevares som nu med helt eller delvis åbent vandspejl og plejes, så de fortsat er gode levesteder for de padder, der er fundet i området. Gode paddelokaliteter bør ligeledes opretholdes, så paddebestandene kan fungere som fødegrundlag for hvid stork, der yngler umiddelbart udenfor fredningen.



Der er masser af benved i de levende hegn rundt om Løje Sø

### Plejeforslag

1. Etablere græsning eller ændre den nuværende græsning efter følgende prioritering:
  - I. Ekstensiv græsning af eng og overdrev med kvæg eller heste, evt. i samgræsning.
  - II. Høslæt hvis græsning ikke kan lade sig gøre. Høslættet bør udføres differentieret efter arealets behov. Hvis høslættet udføres i sommermånederne, bør særligt blomsterrige partier efterlades urørt.





Arealet nord for Holmevej græsses primært af heste

## 7. Vasehøj

### Status

Areal - 22 ha.

Omfatter hele eller dele af følgende matrikler:  
Veksø by, Veksø - nr. 13d, 13l og 7000i.

Fredningens østligste delområde ligger på kanten af ådalen og fremstår med relativt kuperet terræn ned

mod åen mod vest. Delområdet gennemskæres omtrent på midten af Holmevej. Mindre dele af delområdet består af eng, mose og sø beskyttet af Naturbeskyttelseslovens § 3.

Delområdet består, nord for Holmevej, af en sydvestvendt skråning med græsningsfolde og en beskyttet mose. Foldene græsses mere eller mindre intensivt af



Lavtliggende areal langs Værebros Å



godt solindfald byder på gode forhold for arter knyttet til tørre overdrev, og området kan på sigt få overdrevskarakter med gode forhold for varmeelskende arter af planter, insekter og dyr.

Naturkvaliteten i det beskyttede engområde, sydligst i delområdet, kan forbedres ved kreaturgræsning. Arealet domineres af tagrør og høj sødgræs, men rummer enkelte mindre partier med arter karakteristiske for kær som vinget perikon og toradet star.

### Trusler

De beskyttede naturarealer i delområdet er under tilgroning med vedplanter og tagrør, hvilket risikerer at fortrænge det dyre- og planteliv, der er knyttet til de ellers lysåbne naturtyper.

heste.

Veksø Bro ligger på delområdets vestlige kant. Her krydser Holmevej Værebros Å på et af ådalens smalleste steder, og oplevelsen af den flade ådal med de omkringliggende relativt stejle bakker er fremtrædende her.

Syd for Holmevej ligger et dyrket areal samt et større beskyttet engområde med en lille sø. Hele området har tidligere haft karakter af eng, men da jorden over de seneste 20-30 år har sat sig op til 1 m, er dele af området med tiden groet til med tagrør. Der foretages på nuværende tidspunkt ingen særlig pleje af arealet andet end lejlighedsvis slåning af rørsumpen.

### Potentiale





Den sydvestvendte skråning nord for Holmevej med

Veksø Bro og Holmevej krydser tværs gennem delområdet






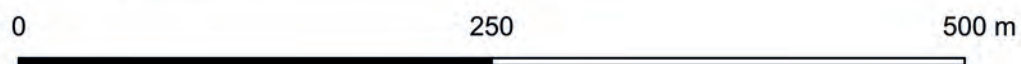


### Vasehøj

-  Eksisterende stier
-  Fredningsgrænse
-  Matrikelgrænse
-  Eksisterende græsning

### Plejeforslag

-  Etablere græsning
-  Ændre græsning
-  Nye stier





### Målsætning

Græsningsarealet nord for Holmevej bør forblive lysåbent, så landskabets former og oplevelsen af ådalen og dens omgivelser understreges.

Mose- og engarealet syd for Holmevej bør forblive lysåbent og udvikles mod et mere artsrigt kær- og engsamfund, med en flora karakteristisk for tidvise våde enge og rigkær.



### Plejeforslag

1. Etablere græsning med kvæg. Efter behov lave mindre rydninger af pil og eller rørsump for at sikre udsyn over mosen samt bedre adgang til vand for dyrene.
2. Etablere græsning eller ændring af græsning:
  - I. Ekstensiv græsning med kvæg eller heste, evt. i samgræsning
  - II. Afbrænding i forårsmånederne kan være et alternativ eller supplement til ovenstående forslag.



## 8. Lunden

### Status

Areal - 36 ha.

Omfatter hele eller dele af følgende matrikler:  
Hove by, Smørum - nr. 1o, 1q, 2g, 2q, 3d, 4n, 5a, 5z, 7i  
samt 8b og Østrup by, Kirkerup nr. 16.

Delområdet ligger i fredningens sydøstligste del lige nord for Hovegård Transformestation og præges massivt af højspændingsmaster og stier rundt i området.

Omkring halvdelen af delområdet er beskyttet af Naturbeskyttelseslovens § 3. Området består primært af moser, men også enge og flere små søer. De tidligere og





nuværende opdyrkede arealer er de eneste arealer, der ikke har denne status.

Nordligt i delområdet (matr. nr. 7i) ligger en lysåben højstaudemose, domineret af høje græsarter. Der findes dog enkelte partier domineret af en række forskellige star-arter herunder top-star. Nord for dette lysåbne område ligger endnu en tilgroet mose domineret af grå-pil.

Bredmose Rende findes i den vestlige del af delområdet. Den løber sammen med Avnsø Rende, inden hele vandløbet kommer ud i Værebros Å syd for Veksø Bro.

Vest for Bredmose Rende ligger et lysåbent engareal, der stedvist rummer gode partier med almindelig og toradet star. Engen var i midten af 1990'erne voksested for den relativt sjældne plante rank frøstjerne.

Der er gennem tiden, særligt under de to verdenskrige, blevet gravet massivt efter tørv på begge sider af Bredmose Rende i moseområderne. Dette ses tydeligt på luftfotos og høje og lave målebordsblade. Mange af tørvegravene er efterhånden groet til og fremstår på nuværende tidspunkt som større rørsumpe domineret af tagrør.

De periodevis meget våde enge og kærarealer udgør værdifulde og velegnede levesteder for en række padder. Moserne nordligst i delområdet, med de spredte mindre vandhuller er levesteder for flere padderarter, herunder bl.a. spidssnudet frø, der er fredet og strengt beskyttet af Habitatdirektivets bilag IV.

Store dele af området holdes lysåbent gennem slåning af vegetationen, hvor det er muligt at køre med større maskineri. Ligesom dræningskanalerne holdes åbne ved vandløbsvedligeholdelse.

Der er jagtinteresser i delområdet som ses ved, at der bl.a. er slået stier og opsat skydetårne.

I forbindelse med fredningen skal der anlægges en trampesti fra Lunde Bro og ind i området bag Hove Lund, som krydser over Bredmose Rende med forbindelse til Roskilde Kommune.

### Potentiale

Der findes en del arter tilknyttet kær og moser, i delområdets nordlige moser og med en målrettet pleje vurderes området at have potentiale til at udvikle en mere artsrig flora. Urtelaget nærmest åen domineres af tagrør og høj sødgræs men har i øvrigt et væsentligt potentiale for at udvikle sig i en botanisk interessant retning.

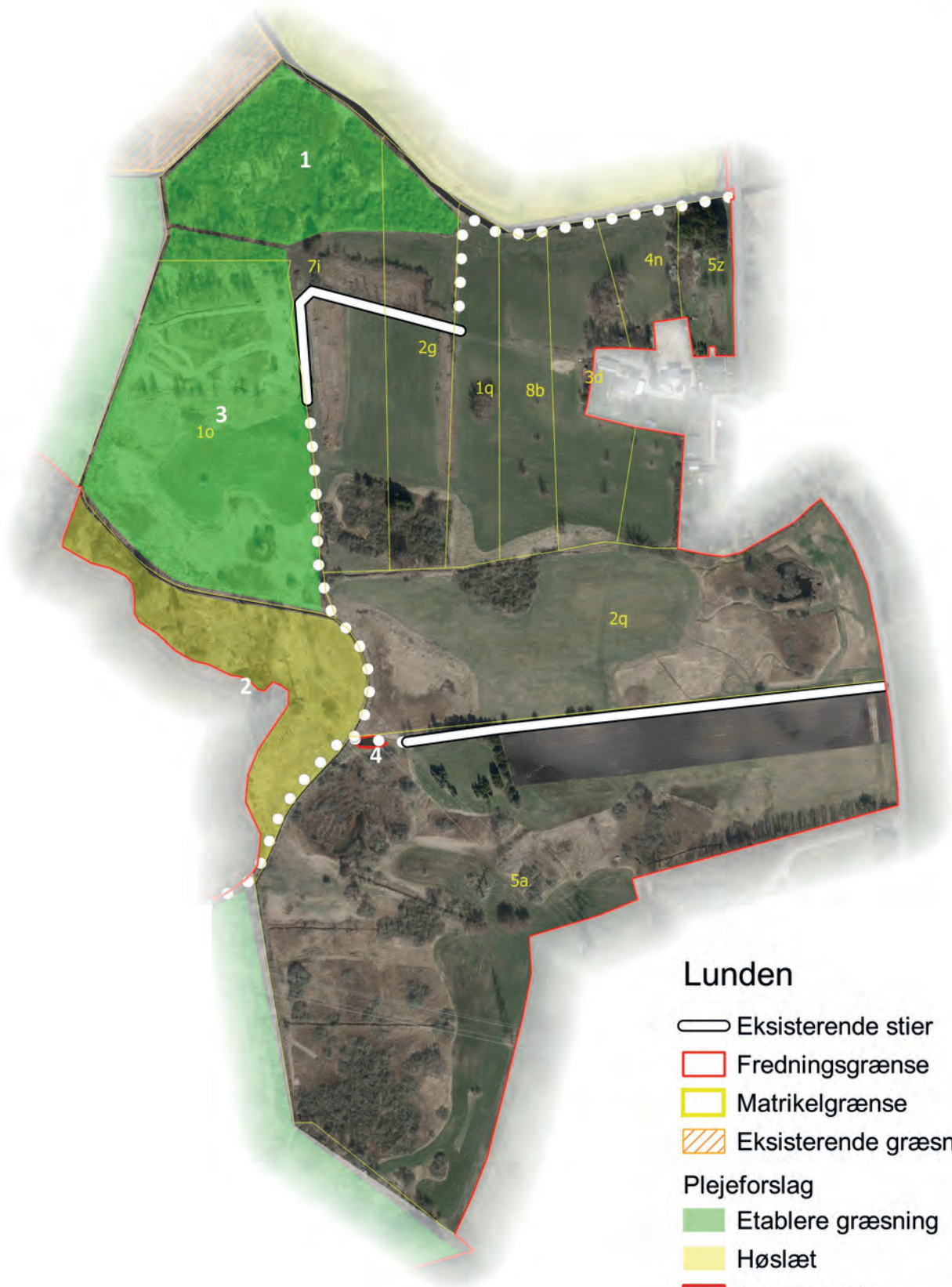
De sydlige lysåbne og skovsumpprægede arealer med karakter af urørt skov og skovsumpe kan understøtte yngle mulighederne for den relativt sjældne flodsanger, der er hørt syngende i ådalen. Flodsangeren foretrækker fugtig løvskov med frodig undervegetation og skovkanter langs søer og vandløb.

### Trusler

Dele af de beskyttede naturarealer i delområdet er under tilgroning med vedplanter og tagrør, hvilket risikerer at fortrænge det dyre- og planteliv, der er knyttet til de ellers lysåbne naturtyper.

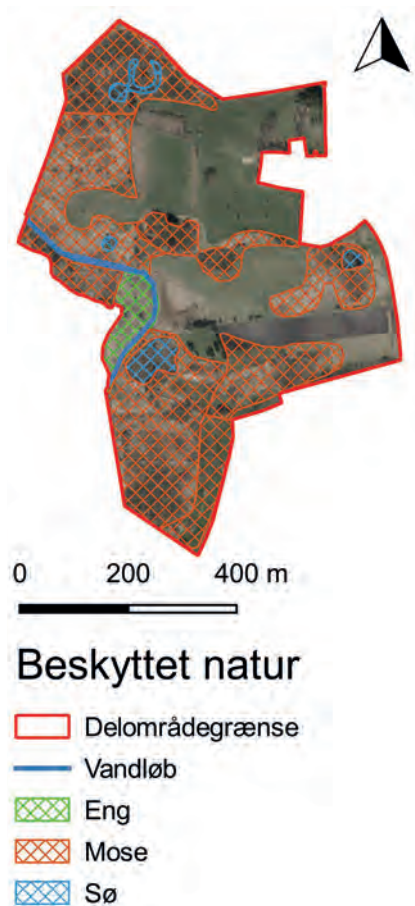
Der er flere steder i delområdet forekomster af invasive planter som rød hestehov og sildig gyldenris.

0 250 500 m



### Lunden

-  Eksisterende stier
-  Fredningsgrænse
-  Matrikelgrænse
-  Eksisterende græsning
- Plejeforslag**
-  Etablere græsning
-  Høslæt
-  Invasive arter
-  Nye stier



### Målsætning

De lysåbne eng- og moseområder bør opretholdes, så eng- og kær-floraen med tilhørende dyreliv fremmes gennem en målrettet pleje med græsning eller høslæt.

Søer, hvor der er observeret padder, særligt vandhuller med spidssnudet frø, bevares som nu med delvis åbent vandspejl og plejes, så de fortsat er gode levesteder for de padder, der er fundet i området. Gode paddelokaliteter bør generelt opretholdes, så paddebestandene kan fungere som fødegrundlag for hvid stork, som yngler umiddelbart udenfor fredningen.

Tilgroede moser bør forvaltes som græsningsskov. Med tiden vil områderne komme til at fremstå som en mosaik med græsset lysåbne pletter og ugræsede områder med et mere lukket, ufremkommeligt og urørt præg andre steder. Stående og liggende dødt ved bør forblive i området og henligge til naturligt henfald.



### Plejeforslag

1. Etablere græsning. Indlemme krattet i folden med arealet syd for at forbedre naturkvaliteten. Arealet rummer også værdier som lysåbent pilekrat, der med tiden vil få mere naturskovspræg uden indgriben.
2. Etablere høslæt. Græsning vurderes at være den bedste pleje for at opretholde engen lysåben, men grundet områdets beliggenhed og størrelse er dette nok ikke en reel mulighed. Ved høslæt bør topstar og andre tuedannende arter skånes.
3. Etablere græsning. Der findes allerede en spang over åen til den lysåbne mose vest for Bredmose Rende, hvilket giver mulighed for at udvide folden til denne del også.
4. Bekæmpe den invasive plante rød hestehov.





## 9. Hove Bredmose

### Status

Areal - 29 ha.

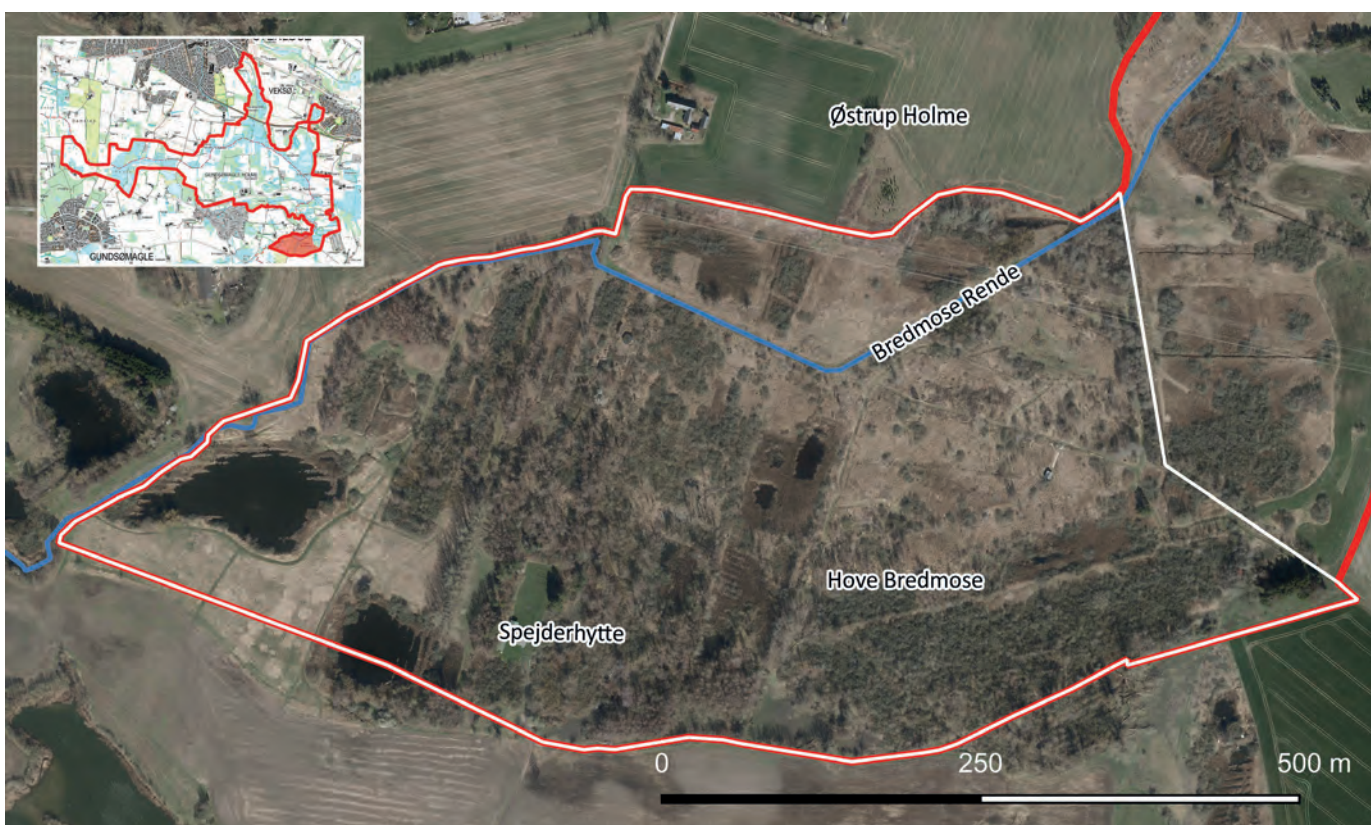
Omfatter hele eller dele af følgende matrikler:  
Hove by, Smørum - nr. 1d, 3c, 3g, 4i, 4m, 7c, 7d, 7f og 8a  
samt Østrup by, Kirkerup nr. 6b, 9a, 13d og 16.

Størstedelen af delområdet ligger syd for Bredmose Rende i den sydligste del af fredningen. Stort set hele delområdet er beskyttet af Naturbeskyttelseslovens § 3. Eneste undtagelse er et mindre areal, der holdes som have omkring spejderhytten på Hove Møllevej 18.

Bredmose Rende, der via adskillige grøfter afvander

mosen, løber fra Ellevej gennem Hove Bredmose, syd om Østrup Holme og løber sammen med Avnsø Rende, inden det fælles løb løber ud i Værebros Å syd for Veksø Bro. Spredt i området ligger jagthytter samt en spejderhytte.

Området er gennem tiden, særligt under de to verdenskrige, blevet udnyttet til massiv tørvegravning syd for Bredmose Rende. Dette ses tydeligt på luftfotos, samt de høje og lave målebordsblade. Mange af tørvegravene er efterhånden groet til og fremstår på nuværende tidspunkt som større rørsumpe domineret af tagrør. Mosen har flere steder karakter af skovsumpe og urørt skov med relativt store mængder stående og liggende dødt ved.



## Kapitel 6 - Plejeforslag

Der er observeret dværgflagermus i området. Dværgflagermus er en relativ almindelig art i Danmark, men tilstedeværelsen vidner også om muligheder for fouragering og evt. yngle- og overvintringssteder for andre arter af flagermus også.

Mod øst ligger en lysåben mose med udgåede træer - især birk. Mange steder er vegetationen lav med mindre partier med kryb-hvene og stararter med bl.a. almindelig og toradet star.

Flere steder findes små og større temporære vandhuller. Vandhullerne er levesteder for flere paddearter, herunder bl.a. spidssnudet frø, der er fredet og strengt beskyttet af Habitatdirektivets bilag IV. De periodevis meget våde enge og kærarealer udgør værdifulde og velegnede levesteder for en række padder.

Sørne mod vest er omkranset af ferske enge, domineret af høje græsser og bredbladede urter. Engen slås muligvis én gang årligt.

Der er jagtinteresser i delområdet, hvilket ses af at der slås og opretholdes stier i store dele af området til netop dette formål, ligesom der er opsat skydetårne og skydestiger.

Der er offentlig adgang til delområdet ifølge bestemmelserne i Naturbeskyttelsesloven. Der er i forbindelse med fredningen vedtaget etablering af en offentlig trampesti langs Bredmose Rendes nordlige side.

### Potentiale

De lysåbne og skovsumpprægede arealer med karakter af urørt skov og skovsumpe kan understøtte ynglemulighederne for den relativt sjældne flodsanger, der er hørt syngende i ådalen. Flodsangeren foretrækker fugtig løvskov med frodig undervegetation og skovkanter langs søer og vandløb.

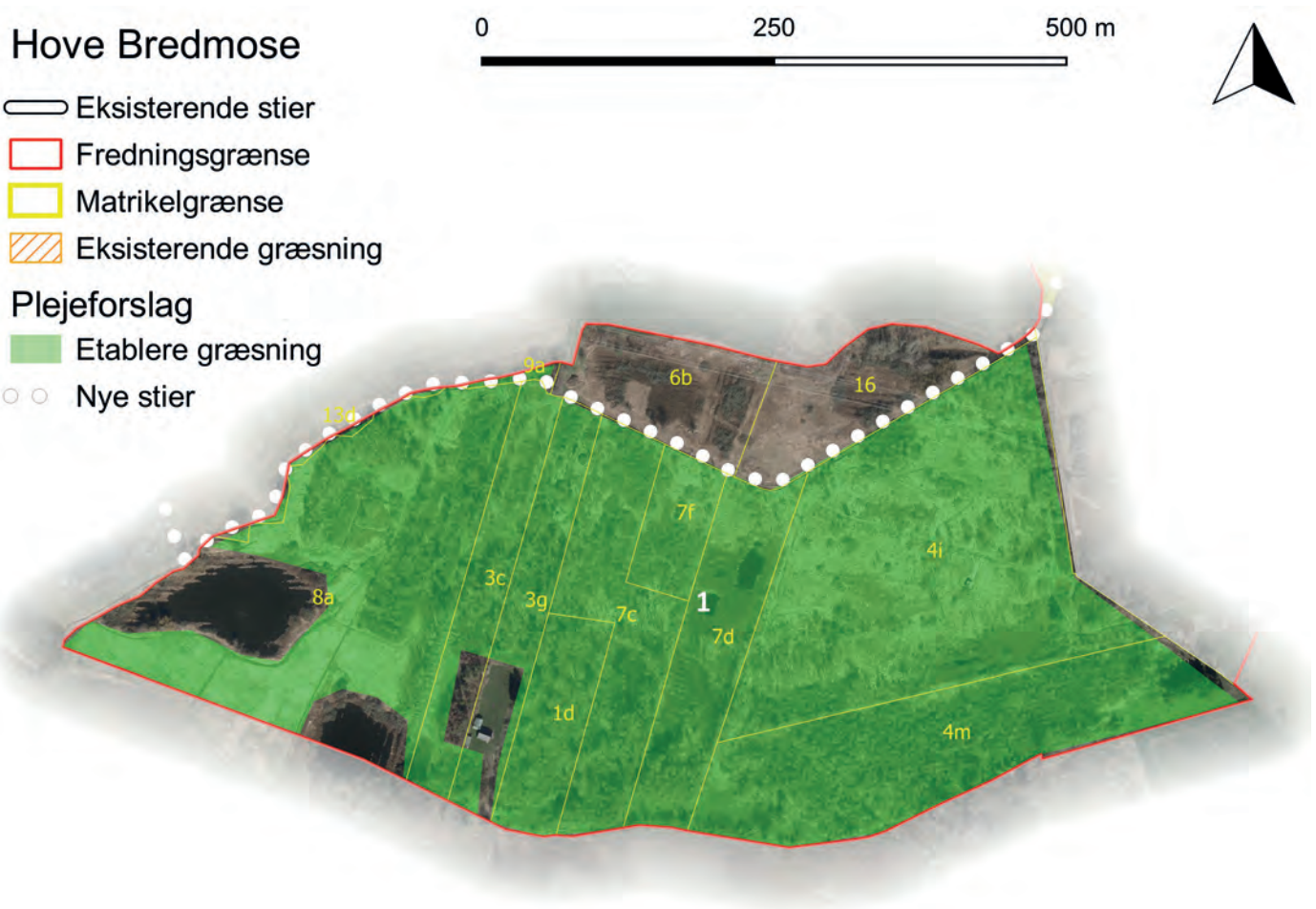
Det vurderes, at de observerede dværgflagermus og muligvis andre arter af flagermus overvintrer og yngler i nogle af de gamle hule træer i delområdet. Plejen i området bør derfor tage højde for dette, så det opretholdes og forbedres som lokalitet til overvintring og som ynglelokalitet for flagermus.

### Trusler

Der er flere steder i delområdet forekomster af de invasive arter rød hestehov og sildig gyldenris.



Der er relativt mange jagtstier i området



### Målsætning

Søer, hvor der er observeret padder, særligt med spidssnudet frø, bevares som nu med delvis åbent vandspejl og plejes, så de fortsat er gode levesteder for de paddearter, der er fundet i området.

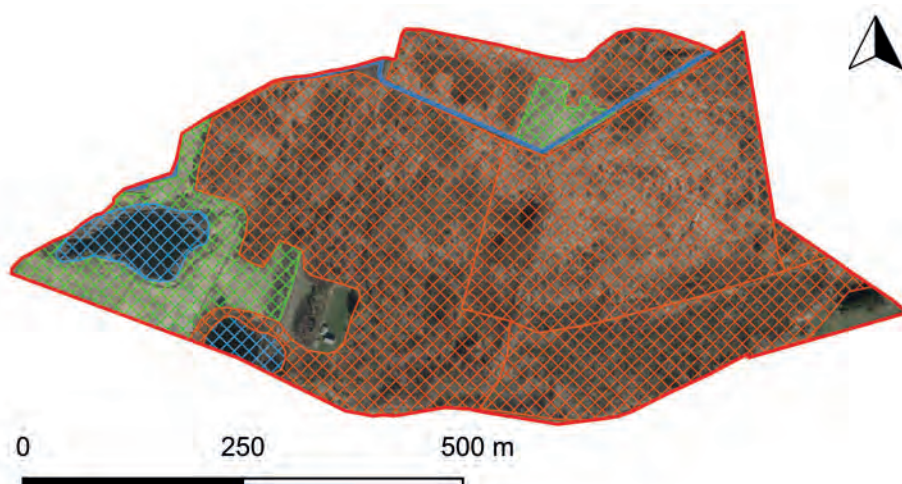
Tilgroede moser bør forvaltes som græsningsskov. Med tiden vil områderne komme til at fremstå som en mosaik med græsset lysåbne pletter og ugræsede områder med et mere lukket, ufremkommeligt og urørt præg andre steder. Stående og liggende dødt ved bør forblive i området og henligge til naturligt henfald.

### Plejeforslag

1. Etablere ekstensiv skovgræsning med kvæg, så vidt muligt med inddragelse af arealer på højere bund.

#### Beskyttet natur

-  Delområdegrænse
-  Vandløb
-  Eng
-  Mose
-  Sø





## 10. Avnsø og Østrup Holme

### Status

Areal - 45 ha.

Omfatter hele eller dele af følgende matrikler: Hove by, Smørum - nr. 1o og 7i, Østrup by, Kirkerup - nr. 2i, 5k, 5l, 5n, 7bs, 7n, 14a, 18b, 42 og 7000d samt Gundsømagle by, Gundsømagle - nr. 24eæ, 29e, 29f, 30c, 33a, 7000az og 7000bb.

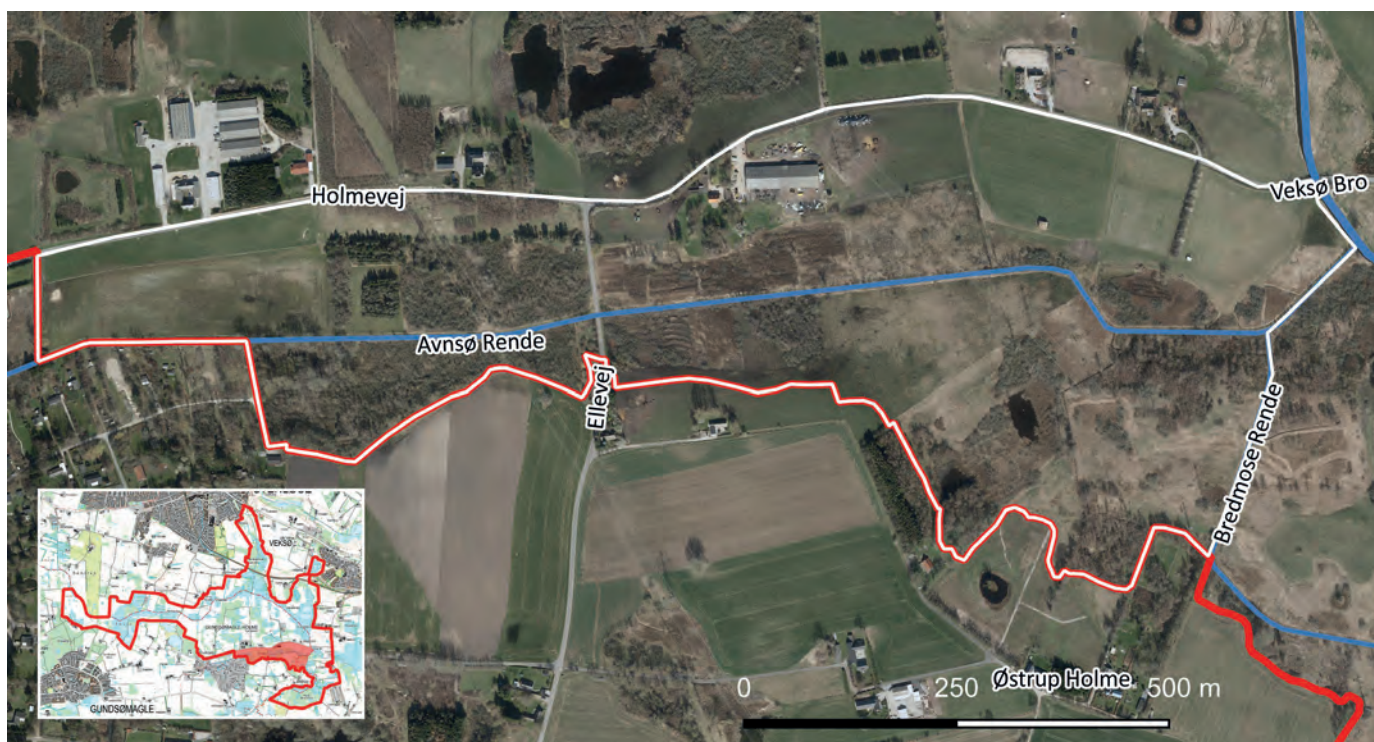
Delområdet ligger syd for Holmevej og gennemskæres af Avnsø Rende. Størstedelen af delområdet er moser, enge og søer beskyttet af Naturbeskyttelseslovens § 3. Nord for Avnsø Rende er arealerne nærmest Holmevej kulturprægede og enkelte benyttes til landbrugsdrift.

Området er gennem tiden, blevet udnyttet til tørve-

gravning. Dette gælder primært mosearealerne øst for Ellevej. Tørvegravsaktiviteterne ses tydeligt på luftfotos, samt høje og lave målebordsblade. Mange af tørvegravene er efterhånden groet til og fremstår på nuværende tidspunkt som større rørsumpe domineret af tagrør.

Moserne har flere steder karakter af skovsump og urørt skov med både stående og liggende dødt ved.

Af særlig botanisk værdi i delområdet, findes et rigkær ved Østrup Holme med mange sjældne arter. Her vokser der bl.a. melet kodriver, festgræs, top-star, krog-næb-star, tormentil, djævelsbid og kødfarvet gøgeurt. Særligt forekomsten af melet kodriver er interessant, da den kun findes meget få steder i Danmark. Lokaliteten græsses som den formentlig har været det i hvert fald





siden midten af 1800-tallet. Derudover er der i 2015 foretaget tørveskrab på en mindre del af rigkæret, i et forsøg på at skabe et nyt levested for melet kodriver.

Store dele af delområdet er gennem de seneste ca. 5 år blevet hegnet, og der er påbegyndt kvæggræsning.

Moserne i den østlige del af delområdet, fremstår med spredte mindre vandhuller, der er levesteder for flere paddearter, herunder bl.a. spidssnudet frø der er fredet og strengt beskyttet af Habitatdirektivets bilag IV. De periodevis meget våde enge og kærarealer udgør værdifulde og velegnede levesteder for en række padder.

Nord for Avnsø Rende findes der lokaliteter med registreringer af både snog og skovfirben. Skovfirbenet foretrækker varierede levesteder i overgangen fra én naturtype til en anden, f.eks. hvor der findes soleksponeret græs op mod skyggefulde krat eller skovbryn. Fugtighedsforhold spiller derimod ikke nogen større rolle for skovfirben.

Der er på nuværende tidspunkt offentlig adgang til delområdet ifølge bestemmelserne i Naturbeskyttelsesloven. Der er i forbindelse med fredningen vedtaget etablering af en trampesti på nordsiden af Avnsø Rende fra Ellevej til Birkevang, samt etablering af en trampesti fra Holmevej til Avnsø Rende, se fredningskortet.



### Potentiale

Rigkæret ved Østrup Holme rummer mange sjældne arter, der med en målrettet pleje kan få mulighed for at sprede sig til større dele af delområdet.

De lysåbne og skovsumpprægede arealer med karakter af urørt skov og skovsumpe, kan understøtte ynglemulighederne for den relativt sjældne flodsanger, der er hørt syngende i ådalen. Flodsangeren foretrækker fugtig løvskov med frodig undervegetation og skovkanter langs søer og vandløb.

Det vurderes, at der muligvis overvintrer og yngler flagermus i nogle af de gamle hule træer i delområdet. Plejen i området bør derfor tage højde for dette, så det opretholdes og forbedres som lokalitet til overvintring og som ynglelokalitet for flagermus.

### Trusler

Dele af de lysåbne beskyttede naturarealer i delområdet er under tilgroning med vedplanter og tagrør, hvilket risikerer at fortrænge det dyre- og planteliv, der ellers er knyttet til disse naturtyper.





## Avnsø og Østrup Holme

- Eksisterende stier
- Fredningsgrænse
- Matrikelgrænse
- Eksisterende græsning

### Plejeforslag

- Tørveskrab
- Etablere eller øge græsning
- Rydning af rød-el
- Nye stier

## Målsætning

Opretholde den ekstensive græsning af kærarealerne, så naturtilstanden holdes ved lige. Dette gælder særligt for rigkæret med melet kodriver.

Søer og vandhuller bevares som nu med helt eller delvis åbent vandspejl og plejes, så de fortsat er gode levesteder for de paddearter, der fundet i området. Enge opretholdes lavtvoksende og attraktive som levesteder for padder, krybdyr og jordrugende og fødesøgende fugle tilknyttet lav vegetation

Tilgroede moser bør forvaltes som græsningsskov. Med tiden vil områderne komme til at fremstå som en mosaik med græsset lysåbne pletter og ugræsede områder med et mere lukket, ufremkommeligt og urørt præg andre steder. Stående og liggende dødt ved bør forblive i området og henligge til

naturligt henfald.

Opretholde gode levesteder for de fredede krybdyr, der er observeret i delområdet.

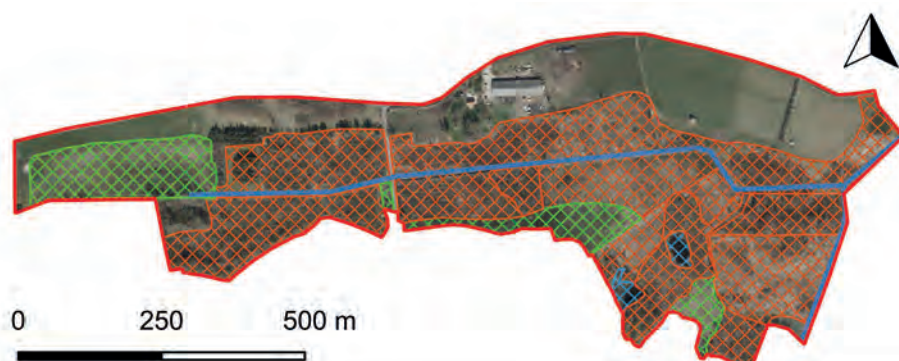
Øge græsningsindsatsen på arealer hvor græsningen, muligvis gennem en kortere eller længere periode, ikke har været tilstrækkelig for at forbedre naturtilstanden.

### Plejeforslag

1. Tørveskrab af rigkæret i omfang og hyppighed efter behov – bør vurderes løbende.
2. Etablere græsning. Der findes allerede en spang over åen til den lysåbne mose øst for Bredmose Rende, hvilket giver mulighed for at udvide folden til denne del også.
3. Rydde opvækst af rød-el. Der er ryddet rød-el på arealet i 2014, der er dog sket en væsentlig genvækst fra stødene.
4. Øge græsningsindsatsen. Området har stort potentiale, det kræver dog at græsningsindsatsen øges på arealet for at dette potentiale kan indfries.

### Beskyttet natur

- Delområdegrænse
- Vandløb
- Eng
- Mose
- Sø







Store dele af Pileholm græsses af kvæg

## 11. Pileholm

### Status

Areal - 61 ha.

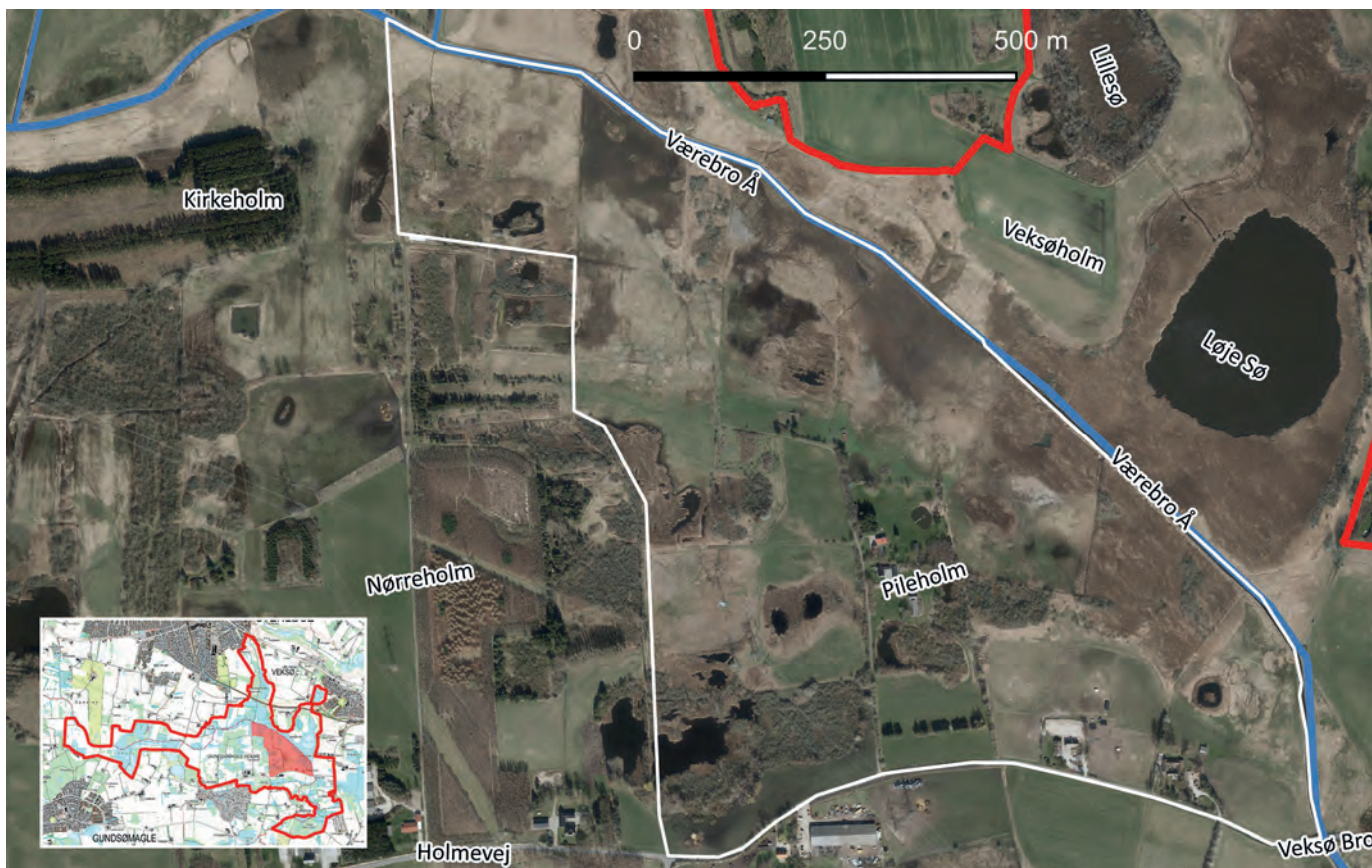
Omfatter hele eller dele af følgende matrikler: Gundsømagle by, Gundsømagle nr. 18b, 18by, 18bz, 19e, 20c, 20d, 24e, 26c, 28b, 29b, 29c, 33b, 33d, 108b, 108c og 7000az.

Delområdet ligger i den østlige del af fredningen og udgør sammen med Nørreholm og Kirkeholm Gundsømagle Holme. Holmene ligger som højedrag i den ellers meget lavtliggende ådal. Størstedelen af delområdet

er enge, moser, småsøer samt et mindre kalkoverdrev beskyttet af Naturbeskyttelseslovens § 3.

Der er etableret græsningsfolde i størstedelen af området, og flere af arealerne har været græsset gennem adskillige årtier.

De ekstensivt afgræssede og periodevis meget våde enge og kærarealer udgør værdifulde og velegnede levesteder for en række padder. Engene med de spredte vandhuller er levesteder for flere paddearter, herunder bl.a. spidssnudet frø, der er fredet og strengt beskyttet af Habitatdirektivets bilag IV.





Det gamle malkehus

Græsningsfoldene rummer flere mindre områder med særlige naturtyper. I de omfattende mosearealer nærmest åen, ligger et trykvandspåvirket og artsrigt rigkær domineret af top-, toradet- og næb-star og med forekomst af bl.a. kødfarvet gøgeurt, bukkeblad, trævlekrone, den sjældne kær-fnokurt, samt en række vældtilknyttede mosser.

Engene i den sydvestlige del rummer artsrige enge og rigkær med bl.a. forekomst af maj- og kødfarvet gø-

geurt, smalbladet kæruld, festgræs, hirse-star, trævlekrone og top-star.

Omtrent midt i delområdet på lidt højere terræn ligger et lille kalkoverdrev, der tidligere rummede en række overdrevskaraktéristiske arter som stor knopurt, mark-frytle, kornet stenbræk og liden klokke.

Der er jagtinteresser i delområdet, hvilket ses af at der slås og opretholdes stier i store dele af området til netop dette formål. Ligesom der er opsat skydetårne og skydestiger. Det gamle malkehus, som ligger i området, benyttes til jagtformål.

Der er offentlig adgang til delområdet ifølge bestemmelserne i Naturbeskyttelsesloven.

### Potentiale

Med en målrettet pleje kan overdrevet, og de arter der er knyttet hertil, sprede sig til en større del af delområdet.

### Trusler

Dele af de lysåbne beskyttede naturarealer i delområdet er under tilgroning med vedplanter og tagrør, hvilket risikerer at fortrænge det dyre- og planteliv, der ellers er knyttet til disse naturtyper.

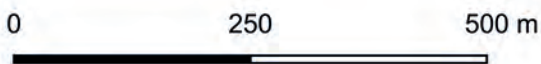


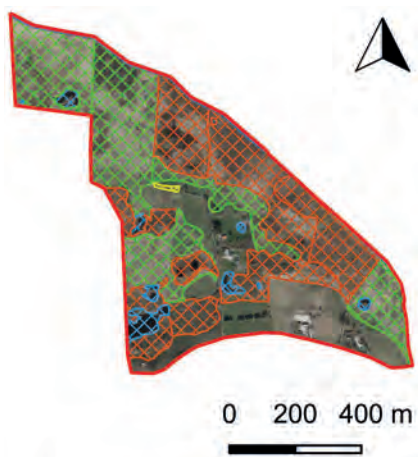
Udsigt over den østlige del af delområdet med Løje Sø i baggrunden



### Pileholm

-  Eksisterende stier
-  Fredningsgrænse
-  Matrikelgrænse
-  Eksisterende græsning
- Plejeforslag**
-  Pleje af rigkær
-  Rydning af vedplanter
-  Nye stier





### Beskyttet natur

-  Delområdegrænse
-  Vandløb
-  Overdrev
-  Eng
-  Mose
-  Sø

### Målsætning

Opretholde ekstensiv græsning af delområdet, så der ikke sker en forringelse af naturtilstanden, gerne i endnu større folde end nu. Dette gælder særligt for rigkærene med kødfarvet- og majgøgeurt og det lille kalkoverdrev.

Søer og vandhuller bevares som nu med helt eller delvis åbent vandspejl og plejes, så de fortsat er gode lokaliteter for det varierede dyre- og planteliv, der er fundet i området. Enge opretholdes lavtvoksende og attraktive som levesteder for padder, krybdyr og jordrugende samt fødesøgende fugle, tilknyttet lav vegetation.

Lade de allerede skovsumprægede arealer gå mod urørt skov og skovsumpe, hvor døde og væltede træer får lov til at blive liggende og stående til naturligt henfald. Dette vil også give bedre ynglemuligheder for hulrugende fugle og byde på levesteder for biller, svampe mv.

Opretholde gode levesteder for de fredede krybdyr, der er observeret i delområdet. Snog er registreret i 2010.

Udvide græsningsfoldene så større dele af de lysåbne græs- og mosearealer inddrages. Det kunne være særligt interessant at inddrage nogle af de højereliggende tørre dele, hvormed det vurderes muligt at forlænge græsningsperioden i ydersæsonerne. Evt. øge græsningsindsatsen på arealer hvor græsningen, muligvis gennem en kortere eller længere periode, ikke har været tilstrækkelig for at opnå arealets potentiale.



### Plejeforslag

1. Rydde vedplanter, så den sydvendte skråning med tiden får overdrevskaraktter.
2. Eksisterende rigkær i græsningsfold med gøgeurter, som ønskes fastholdt og områder med høj artstæthed gerne udvidet, græsningens effekt følges og justeres i samråd med dyreholder.
3. Eksisterende rigkær i græsningsfold med gøgeurter, som ønskes fastholdt og områder med høj artstæthed gerne udvidet, græsningens effekt følges og justeres i samråd med dyreholder.



Udsigt over delområdet fra Holmevej

## 12. Nørreholm

### Status

Areal - 69 ha.

Omfatter hele eller dele af følgende matrikler:  
Gundsømagle by, Gundsømagle - nr. 24c, 24f, 24g, 27b, 27h, 30a, 32a og 7000az.

Delområdet ligger omtrent midt i fredningen og udgør sammen med Pileholm og Kirkeholm, Gundsømagle Holme. Holmene ligger som højdedrag i den ellers meget lavtliggende ådal.

De lavest liggende dele af delområdet er enge, moser og søer beskyttet af Naturbeskyttelseslovens § 3. Dele af de højereliggende arealer opdyrkes, og omkring 2009 blev en del tilplantet med skov. Der er fredskovspligt på det nyttilplantede areal.

Området er gennem tiden blevet massivt udnyttet til tørvegravning, hvilket ses tydeligt på luftfotos samt på høje målebordsblade. Flere af tørvegravene er efterhånden groet til og fremstår på nuværende tidspunkt som større rørsumpe domineret af tagrør eller tilgroede moser.



## Kapitel 6 - Plejeforslag

De periodevis meget våde enge og kærarealer udgør sammen med vandhullerne værdifulde og velegnede levesteder for en række padder. Flere steder i engene og moserne findes små og større temporære vandhuller. Vandhullerne er levesteder for flere padderarter, herunder bl.a. spidssnudet frø der er fredet og strengt beskyttet af Habitatdirektivets bilag IV.

Der er siden 2014 etableret adskillige græsningsfolde i området, den seneste i vinteren 2018/2019.

Der er jagtinteresser i delområdet, hvilket ses af at der slås og opretholdes stier i store dele af området til netop dette formål. Ligesom der er opsat skydetårne og skydestiger.

Der er på nuværende tidspunkt offentlig adgang til delområdet ifølge bestemmelserne i Naturbeskyttelsesloven. Der er i fredningen vedtaget etablering af et nyt stiforløb fra Skovgårdsvej øst rundt om søen ved Skovgårdsvej 15 langs et levende hegn ud til Holmevej.

### Potentiale

De lysåbne og skovsumpprægede arealer med karakter af urørt skov og skovsumpe, kan understøtte yngle mulighederne for den relativt sjældne flodsanger, der er hørt syngende i ådalen. Flodsangeren foretrækker fugtig løvskov med frodig undervegetation og skovkanter langs søer og vandløb.



Stående dødt ved har stor naturværdi





### Trusler

Dele af de lysåbne beskyttede naturarealer i delområdet er under tilgroning med vedplanter og tagrør, hvilket risikerer at fortrænge det dyre- og planteliv, der ellers er knyttet til de lysåbne naturtyper.





Der er etableret adskillige græsningsfolde siden 2014

## Nørreholm

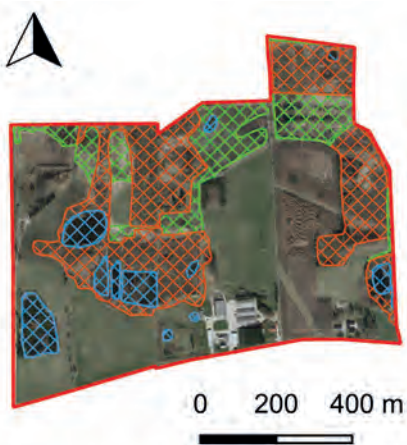
-  Eksisterende stier
-  Fredningsgrænse
-  Matrikelgrænse
-  Eksisterende græsning

### Plejeforslag





-  Etablering af græsning
-  Nye stier



0 250 500 m



### Beskyttet natur

-  Delområdegrænse
-  Eng
-  Mose
-  Sø

### Målsætning

Lade de mere skovsumprægede arealer midt i delområdet gå mod urørt skov og skovsumpe, evt. græsningskov, hvor døde og væltede træer får lov til at blive liggende og stående til naturligt henfald.

Udvide græsningsfoldene så større dele af de lysåbne græs- og mosearealer inddrages. Det kunne være særligt interessant at inddrage nogle af de høje-releggende tørre dele, hvormed det vurderes muligt at forlænge græsningsperioden i ydersæsonerne.

Søer og vandhuller, hvor der er observeret padder, særligt vandhuller med bilag IV arter, bevares som nu med delvis åbent vandspejl og plejes, så de fortsat er gode levesteder for de paddearter, der er fundet i området.



Et gammelt levende hegn tilgroet med snerler og humle

### Plejeforslag

1. Græsning og høslæt iværksættes på så store dele af engene som muligt, og der arbejdes på at indrette større folde og foldsystemer i samråd med interesserede ejere og dyreholdere, og så vidt muligt med indtænkning af arealer på højere bund. Evt. udvide den eksisterende græsningsfold til at inkludere det nord vestlige hjørne af delområdet samt engene i delområde 13.
2. Græsning og høslæt iværksættes på så store dele af engene som muligt, og der arbejdes på at indrette større folde og foldsystemer i samråd med interesserede ejere og dyreholdere, og så vidt muligt med indtænkning af arealer på højere bund.





## 13. Kirkeholm

### Status

Areal - 29 ha.

Omfatter hele eller dele af følgende matrikler:  
Gundsømagle by, Gundsømagle - nr. 27d, 27h og 30b.

Delområdet ligger som den nordligste del af Gundsømagle Holme og er placeret mere eller mindre midt i fredningen. Størstedelen af delområdet er enge, moser, småsøer samt et mindre overdrev beskyttet af Naturbeskyttelseslovens § 3. Resten består af en større nåletræsplantation.

Syd for nåletræsplantagen ligger en beskyttet mose, der strækker sig over to af plejeplanens delområder. Mosen

fremstår meget heterogent vekslende mellem vandfyldte tørvegrave, tilgroede tørvegrave med pilekrat og bevoksninger af tagrør eller andre højstauder i forskellige aldre. Der blev etableret hegn og igangsat græsning i vinteren 2018-2019.

Størstedelen af de lysåbne engarealer har tidligere været anvendt til agerjord. Engene varierer i fugtighed afhængig af afstand til Værebros Å, og de dele af engene, der ligger nærmest åen, oversvømmes jævnligt. Engene ligger de fleste steder ikke over kote 2 m, og er derfor generelt udsatte for oversvømmelser i forbindelse med store mængder nedbør, eller hvis der presses vand ind i Roskilde Fjord i forbindelse med storm.



## Kapitel 6 - Plejeforslag

Der blev etableret folde i delområdet østligste del i 2015, hvorefter arealet har været græsset med kvæg. Der blev etableret endnu en græsningsfold i delområdet i 2019 umiddelbart syd for granbeplantningen. Folden består her af en tilgroet mose i forbindelse med et højereliggende og mere tørt areal i delområde 12 – Nørreholm.

Engene med de spredte vandhuller er levesteder for flere paddearter, herunder bl.a. spidssnudet frø, der er fredet og beskyttet af Habitatdirektivets bilag IV.

Der er offentlig adgang til Kirkeholm via en mindre kørevej, der ligger i forlængelse af Skovgårdsvej, samt efter bestemmelserne i Naturbeskyttelsesloven. Der er i fredningen indskrevet etablering af en ny sti, der skal forbinde den eksisterende sti gennem nåletræsplantagen med Holmevej.

### Potentiale

Engarealerne domineres generelt af høje græsser som røgræs, tagrør og sødgræsser, men flere steder har de karakter af kær og indeholder stadig rester af spændende flora tilknyttet rigkær. Med en målrettet pleje vil disse arter kunne sprede sig til større dele af delområdet.

På nordsiden af selve Kirkeholm, der ligger hævet i landskabet, er et lille overdrev. Med en målrettet pleje, der indebærer en afvikling af de nuværende nåletræer, kan overdrevet med tilhørende arter på sigt sprede sig til hele holmen.

### Trusler

Dele af de lysåbne beskyttede naturarealer i delområdet



Bittersød natskygge

er under tilgroning med vedplanter og tagrør, hvilket risikerer at fortrænge det dyre- og planteliv, der ellers er knyttet til disse naturtyper.



Overdrevet på nordsiden af granplantagen med de fugtige enge i baggrunden



### Kirkeholm

- Eksisterende stier
- Fredningsgrænse
- Matrikelgrænse
- Eksisterende græsning

### Plejeforslag

- Etablere græsning eller høslæt
- Afvikling af nåletræer
- Nye stier

### Målsætning

Etablere græsning på de engarealer, der endnu ikke indgår i græsningsfoldene for at styrke biodiversiteten i området og forhindre tilgroning med vedplanter.

Tilgroede moser bør forvaltes som græsningskov. Med tiden vil områderne komme til at fremstå som en mosaik med græsset lysåbne pletter og ugræsede områder med et mere lukket, ufremkommeligt og urørt præg andre steder. Stående og liggende dødt ved bør forblive i området og henligge til

naturligt henfald.

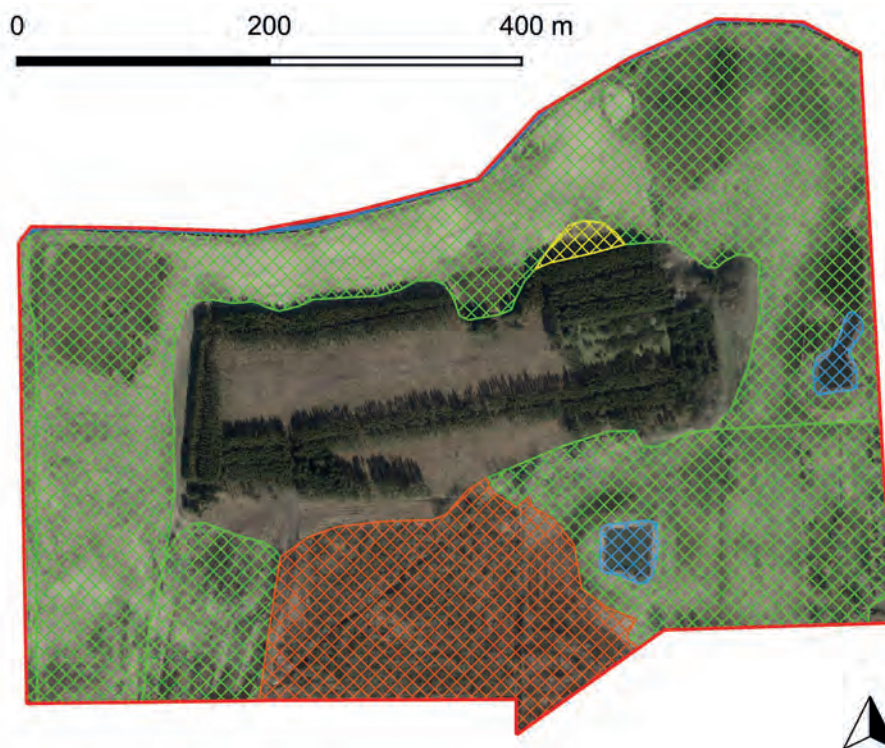
Søer og vandhuller bevares som nu med helt eller delvis åbent vandspejl og plejes så de fortsat er gode levesteder for de paddearter, der fundet i området. Enge opretholdes lavtvoksende og attraktive som levesteder for padder, krybdyr og jordrugende og fødesøgende fugle tilknyttet lav vegetation.

### Plejeforslag

1. Græsning og høslæt iværksættes på så store dele af engene som muligt. Der bør arbejdes på at indrette større folde og foldsystemer i samråd med interesserede ejere og dyreholdere, så vidt muligt med indtænkning af arealer på højere bund evt. også selve Kirkeholm.
2. Afvikling af nåletræer i takt med at bevoksningen bliver hugstmoden eller falder sammen af sig selv.

### Beskyttet natur

-  Delområdegrænse
-  Vandløb
-  Overdrev
-  Eng
-  Mose
-  Sø





Græsningsfold med hjorte i den sydlige del af delområdet

## 14. Knudsbjerg

### Status

Areal - 43 ha.

Omfatter hele eller dele af følgende matrikler:  
Gundsømagle by, Gundsømagle nr. 25c, 25d, 25g, 25l,  
28c, 28d, 28e, 28f, 28g, 28h, 32a, 32b, 32c, 32d, 32e,  
32k, 32m og 32o.

Delområdet ligger midt i fredningen øst for de tidligere grusgravssøer. Størstedelen af delområdet er engområder med indslag af mindre moser og småsøer, alt sammen beskyttet af Naturbeskyttelseslovens § 3.

Der har været foretaget massiv tørvegravning i delområdets nordlige del nær Værebros Å, særligt i den første halvdel af 1900-tallet. Dette ses tydeligt på tidligere luft-



## Kapitel 6 - Plejeforslag

fotos og høje/lave målebordsblade. En del af de tidligere tørvegrave fremstår ikke længere som reelle vandhuller men har snarere karakter af våde enge.

Engene mod nordøst slås muligvis én gang årligt uden opsamling af afklip. Engene mod nordvest har tidligere været græsset, men denne pleje er ophørt.

Engene ligger de fleste steder ikke over kote 2 og er derfor generelt udsatte for oversvømmelser i forbindelse med store mængder nedbør, eller hvis der presses vand ind i Roskilde Fjord i forbindelse med storm. Engene med spredte vandhuller er levesteder for flere paddearter, herunder bl.a. spidssnudet frø, der er fredet og strengt beskyttet af Habitatdirektivets bilag IV.

Den sydlige del af delområdet ligger forholdsvist højt i terrænet og størstedelen har karakter af have/park.

Mosearealet sydligst i delområdet, ud mod Holmevej, har karakter af skovsump med flere stående døde træer. Dele af mosen indgår i en græsningsfold med hjorte.

Der er jagtinteresser i delområdet, hvilket ses af at der slås og opretholdes stier i store dele af området til netop dette formål, ligesom der er opsat skydetårne og skydestiger.

### Potentiale

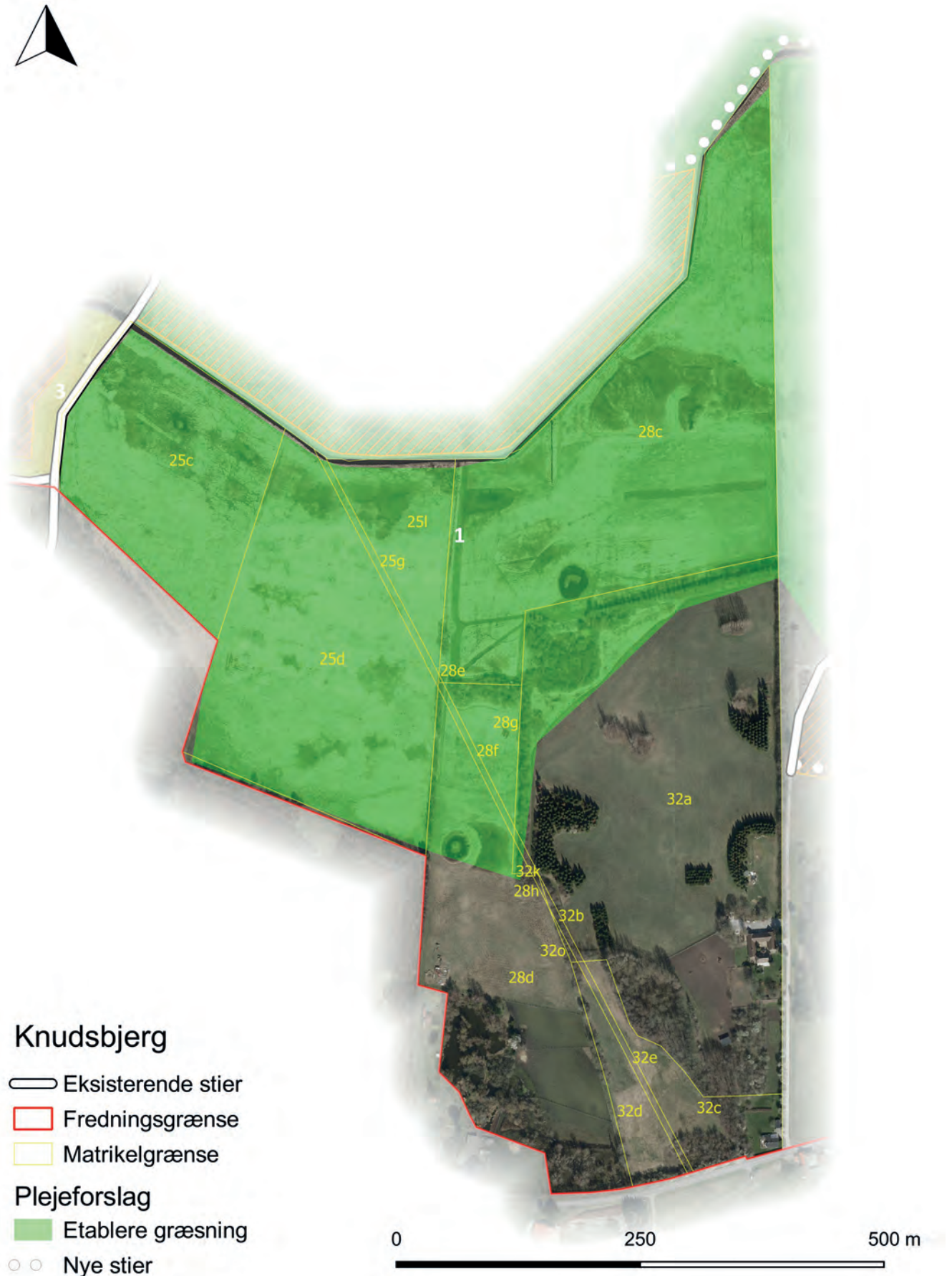
Med en målrettet indsats er der gode muligheder for at flere af de arter, der vokser på naturengene på begge sider af Værebros Å og indikerer god naturkvalitet, kan sprede sig til delområdet.



### Trusler

Dele af de lysåbne beskyttede naturarealer i delområdet er under tilgroning med vedplanter og tagrør, hvilket risikerer at fortrænge det dyre- og planteliv, der ellers er knyttet til disse naturtyper.







### Målsætning

Søer og vandhuller bevares som nu med helt eller delvis åbent vandspejl og plejes, så de fortsat er gode levesteder for de paddearter, der fundet i området.

Etablere græsning på engarealerne for at styrke biodiversiteten i området og forhindre tilgroning med vedplanter. Dermed opretholdes engene også med lavtvoksende vegetation og vil være mere attraktive som levesteder for padder, krybdyr og jordrugende og fødesøgende fugle tilknyttet lav vegetation.

De beskyttede moser bør forvaltes som græsningskov uden anden indgriben. Stående og liggende dødt ved bør forblive i området og henligge til naturligt henfald.



### Plejeforslag

1. Etablere græsningsfold til kvæg, evt. i samgræsning med heste.
  - I. Græsning og høslæt iværksættes på så store dele af engene som muligt, og der arbejdes på at indrette større folde og foldsystemer i samråd med interesserede ejere og dyreholdere, så vidt muligt med indtænkning af arealer på højere bund.
  - II. Høslæt hvis græsning ikke kan lade sig gøre. Høslættet bør udføres differentieret efter arealets behov. Hvis høslættet udføres i sommermånederne, bør særligt blomsterrige partier efterlades urørt.
  - III. Afbrænding af de tørreste dele i forårsmånederne kan være et alternativ eller supplement til de ovenstående forslag.





## 15. Åmose

### Status

Areal - 43 ha.

Omfatter hele eller dele af følgende matrikler:  
Gundsømagle by, Gundsømagle nr. 12de, 12dg, 12e,  
13b, 14ac, 14ad, 14ae, 14f, 14g, 22o, 23c, 23n og 113.

Delområdet ligger syd for Værebros Å og strækker sig fra Blæsenborgvej i øst til det dyrkede areal umiddelbart syd for golfbanen i vest. Stort set hele delområdet er beskyttet af Naturbeskyttelseslovens § 3. Størstedelen af den beskyttede natur er lavereliggende mose og engarealer, men mod vest på lidt højere terræn ligger et par mindre overdrev på skrånende terræn. Hertil kommer 7 søer af forskellig størrelse.

Værebros Kildeplads strækker sig fra Stenløse Bro og

udgør fredningens sydlige afgrænsning fra Blæsenborgvej og ca. 800 m mod vest. Værebros Kildeplads samt de omgivende arealer var i 1766 anført som mose/eng på Videnskabernes Selskabs Kort og er i dag beskyttet eng.

Kildepladsen holdes generelt lysåben gennem årlige slåninger, hvor afklippet efterlades i området. Der er omkring år 2000 registreret krog-næb-star her, som er sjælden og knyttet til trykvandspåvirkede kær. Oktober 2019 er der observeret hirse-star, og muligvis kan krog-næb-star stadig findes i området.

Der har været foretaget massiv tørvegravning i den østlige del af delområdet særligt i den første halvdel af 1900-tallet. Dette ses tydeligt på tidligere luftfotos og høje målebordsblade. En del af de tidligere tørvegrave fremstår ikke længere som reelle vandhuller men har





fået karakter af våd eng og mose, heraf en del med naturskovspræg.

En række forskellige vadefugle er set i de våde enge og moser, bl.a. temmincksryle og dobbeltbekkasin. Derudover yngler der jævnligt viber i området. Tidligere har lokaliteten også været ynglested for atlingand.

Et stort top-star-kær i delområdet betegnes som en vigtig ynglelokalitet for padder. Det er desuden levested for en meget stor bestand af spidssnudet frø, der er fredet og strengt beskyttet af Habitatdirektivets bilag IV.

Der er jagtinteresser i delområdet, hvilket ses af at der slås og opretholdes stier i store dele af området til netop dette formål. Ligesom der er opsat skydetårne og skydestiger.

Der er offentlig adgang til delområdet efter bestemmelserne i Naturbeskyttelsesloven. Derudover er der offentlig adgang til fods på stien gennem kildepladsen.

I forbindelse med fredningen er der foreslået opsætning af et fugletårn i Åmosen. Fugletårnet er på nuværende tidspunkt foreslået opstillet for enden af kildepladsen.

### Potentiale

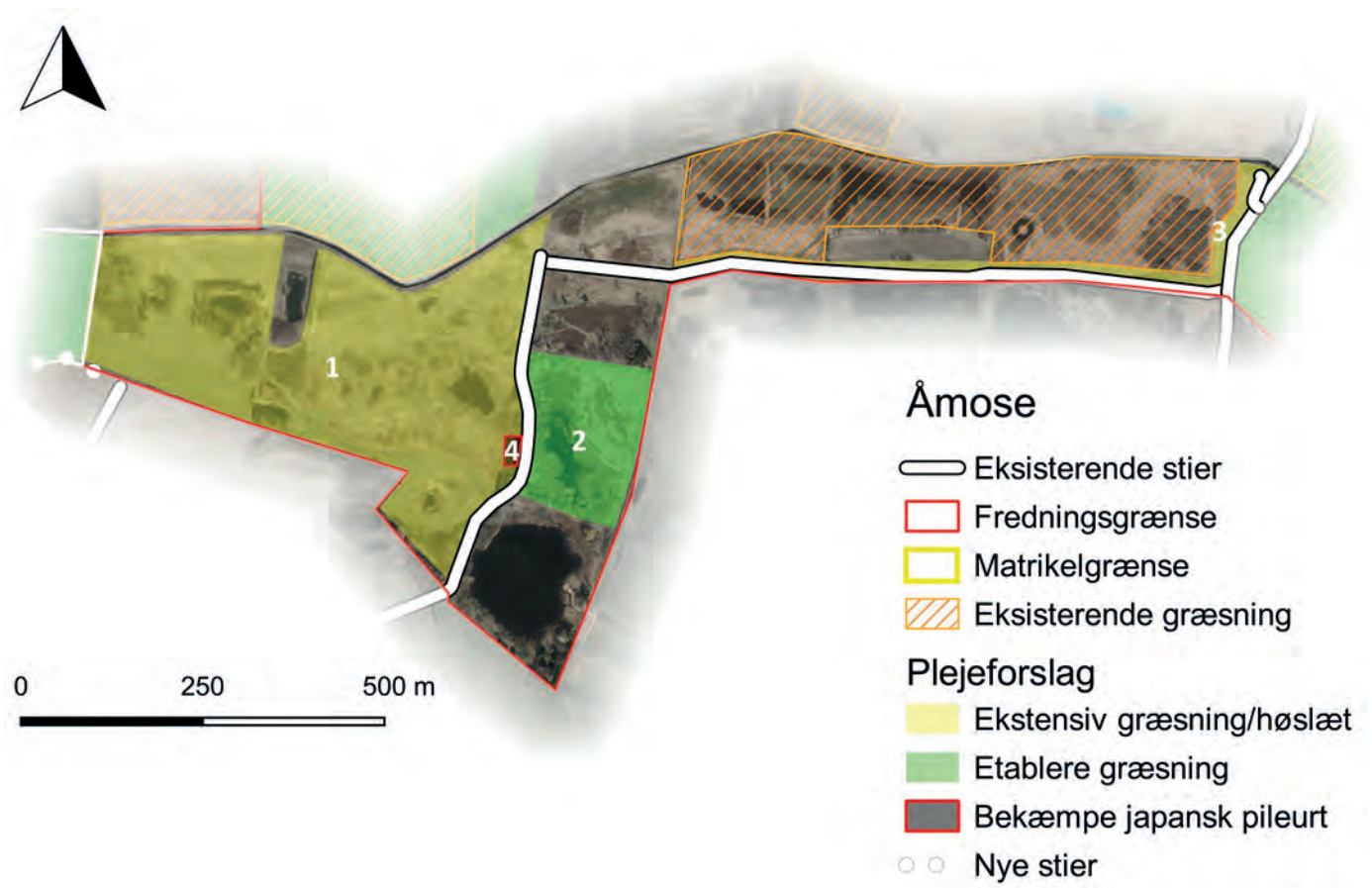
Mere eller mindre hele Åmosen har sat sig betragteligt gennem de sidste 200 år. Det betyder, at stort set hele delområdet tættest på åen nu ligger i kote 2,5 mod kote 5 i midten af 1800-tallet, hvor der blev udarbejdet topografiske kort. Med en målrettet naturpleje vurderes det, at Åmosen kan udvikles til et naturmæssigt spændende lavbundsområde med en endnu højere artsrigdom end nu.

Værebros Kildeplads med tilbageværende plantesamfund knyttet til naturtypen rigkær fremmes og søges udvidet til andre arealer.

### Trusler

Dele af de lysåbne beskyttede naturarealer i delområdet er under tilgroning med vedplanter og tagrør, hvilket risikerer at fortrænge det dyre- og planteliv, der ellers er knyttet til disse naturtyper.





### Målsætning

De lysåbne enge, moser og kær med spredte rørsumpe og mindre krat med dødt ved bør bevares således, at udsigter og karakteristiske landskabselementer ikke forringes. Ligeledes skal det sikres, at naturtilstanden tilgodeses gennem driften.

Søer og vandhuller bevares som nu med helt eller delvis åbent vandspejl og plejes, så de fortsat er gode levesteder for de paddearter, der fundet i området. Enge opretholdes lavtvoksende og attraktive som levesteder for padder, krybdyr og jordrugende og fødesøgende fugle tilknyttet lav vegetation.

De jagtmæssige interesser, der er i området, bør forenes med en naturpleje,

der tilgodeser de mange naturmæssige værdier området allerede rummer, og som området har potentiale til at understøtte med en målrettet pleje.

### Plejeforslag

1. Etablere ekstensiv helårs græsning. Med et lavt græsningstryk kan antallet af dyr på arealet forenes med jagtinteresserne. Alternativt kan der foretages høslæt, hvor det afklippede materiale opsamles.
2. Etablere græsning af området i forsøg på at genoprette kærret med top-star.
3. Høslæt med opsamling af afklippet materiale på kildepladsens enge for at fremme en mere artsrig engvegetation.
4. Bekæmpe den invasive plante japansk pileurt.

### Beskyttet natur

- Delområdegrænse
- Vandløb
- Overdrev
- Eng
- Mose
- Sø





## 16. Åmose Vest

### Status

Areal - 30 ha.

Omfatter hele eller dele af følgende matrikler:  
Gundsømagle by, Gundsømagle - nr. 5h, 9l, 9m, 10h og 10dd.

Delområdet er den vestligste del af fredningen og afgrænses mod nordøst af Værebros Å. Mod vest og sydvest ligger skovrejsningsområdet Gulddysse Skov. En del af området består af eng og mose samt flere vandhuller. beskyttet af Naturbeskyttelseslovens § 3.

Store dele af delområdet har sat sig betragteligt gennem de sidste 200 år. Det betyder, at engene de fleste steder ikke ligger over kote 2 og er derfor generelt udsatte for oversvømmelser i forbindelse med store mængder nedbør, eller hvis der presses vand ind i Roskilde Fjord i forbindelse med storm.

Delområdet indeholder 4 nye småsøer etableret i vinteren 2015-2016. Småsøerne blev etableret på dispensation fra Roskilde Kommune og Fredningsnævnet og skulle give bedre ynglebetingelser for padder, herunder spidsnudet frø der er fredet og strengt beskyttet af Habitatdirektivets bilag IV. De skulle endvidere give





Glanskapslet siv

bedre yngle- og rastemuligheder for engfugle som vibe, dobbeltbekkasin og krikand.

Der blev i forbindelse med en omfattende paddeundersøgelse i 2018, observeret skrubbudser i alle de 4 nyetablerede vandhuller samt spidssnudet frø i den sydligste af vandhullerne.

Mange forskellige vadefugle findes her, f.eks. gæster den sjældne brushane stedet. Den er registreret her i 2012.

Der er offentlig adgang til delområdet efter bestemmelserne i Naturbeskyttelsesloven. Derudover er der offentlig adgang til fods på stien gennem kildepladsen.

Der er jagtinteresser i delområdet, hvilket ses af at der slås og opretholdes stier i store dele af området til netop dette formål. Ligesom der er opsat skydetårne og skydestiger.

### Potentiale

Der er i 2018 etableret græsning på en del tæt op mod åen omkring et par af vandhullerne til gavn for paddebestanden. En øget paddebestand i området vil ligeledes forbedre fødeuddet for hvid stork.

Med en målrettet naturpleje vurderes det, at Åmose Vest kan udvikles til et naturmæssigt spændende lavbundsområde med en høj artsrigdom. Åmosen, umiddelbart øst for delområdet indeholder stadig rester af spændende flora tilknyttet rigkær. Med en målrettet pleje vil disse arter kunne sprede sig til dette delområde også.

### Trusler

Dele af de lysåbne beskyttede naturarealer i delområdet er under tilgroning med vedplanter og tagrør, hvilket risikerer at fortrænge det dyre- og planteliv, der ellers er knyttet til disse naturtyper.



En af de nygravede søer

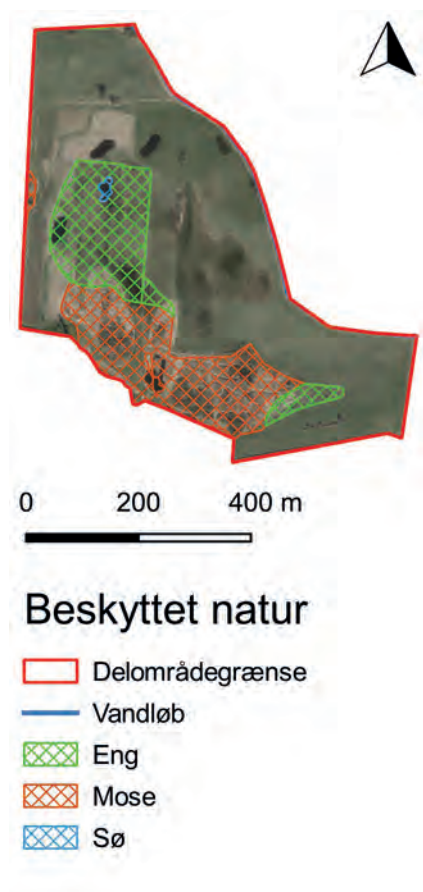


## Åmose vest

-  Eksisterende stier
-  Fredningsgrænse
-  Matrikelgrænse
-  Eksisterende græsning
- Plejeforslag**
-  Etablere græsning
-  Nye stier



0 250 500 m



### Målsætning

Søer og vandhuller bevares som nu med helt eller delvis åbent vandspejl og plejes, så de fortsat er gode levesteder for de paddearter, der fundet i området.

Enge opretholdes lavtvoksende og attraktive som levesteder for padder, krybdyr og jordrugende og fødesøgende fugle tilknyttet lav vegetation.

De vedplantetilgroede moser kan med fordel indgå i græsningsfolde med engarealerne og forvaltes som græsningssskov uden anden indgriben. Dermed tilføres arealerne en mere naturlig dynamik betinget af græsningen. Stående og liggende dødt ved bør forblive i området og henligge til naturligt henfald.



### Plejeforslag

1. Græsning og høslæt iværksættes på så store dele af engene som muligt. Der bør arbejdes på at indrette større folde og foldsystemer i samråd med interesserede ejere og dyreholdere, og så vidt muligt med indtænkning af arealer på højere bund - det kunne bl.a. være matr. nr. 5h



# Referencer

## Publikationer:

- Bang, J. (2009): *Vejledning om beskyttede sten- og jorddiger*. Kulturministeriet, Kulturarvsstyrelsen
- Bruun, H. H. & Ejrnæs, R. (1998): *Overdrev – en beskyttet naturtype*. Miljø- og energiministeriet, Skov og Naturstyrelsen.
- Buchwald, E., Wind, P., Bruun, H. H., Friis Møller, P., Ejrnæs, R. & Svart, H. E. (2013): *Hvilke planter er hjemmehørende i Danmark*. Flora og Fauna, 118:73-96
- Dansk Jægerforbund (2015): *Vildtvenlig afgræsning af naturarealer*. Faktaark
- Ejrnæs, R., Nygaard, B. & Fredshavn, J. (2009). *Overdrev, enge og moser*. Håndbog i naturtypernes karakteristik og udvikling samt forvaltning af deres biodiversitet. Faglig rapport fra DMU nr. 727.
- Fog, K. & Ravn, P. (2018): *Monitering af grønbroget tudse og løgfrø i Roskilde Kommune, 2018*. Amphi Consult for Roskilde Kommune
- Fog, K (1997). *Økologi - en grundbog*.
- Frederiksborg Amt (1992). *Regulativ for Værebros Å*.
- Frisenvænge, J. & Nielsen, A. (2007): *Naturregistreringer ved Værebros Kildeplads*. Amphi Consult for Københavns Energi
- Hartvig, P. (2015): *Atlas Flora Danica*. Gyldendal Fakta
- Hermansen, K. (2010): *Dagsommerfugle i Danmark*. Danmarks dyreliv, bind 11. Apollo Books
- HOFOR (2017): *Kortlægning af natur på kildepladser – naturinteresser og pleje på kildepladserne Brokilde, Marbjerg og Værebros Å*. Udarbejdet af Orbicon for Hofor
- Lange, H. G. & Jørgensen, I. S. (2002): *Danske vejkanter i agerlandet*. Specialrapport, Århus Universitet
- Larsen, S. N. & Vikstrøm, T. (1995). *Ferske enge - en beskyttet naturtype*. Miljø- og Energiministeriet, Skov- og Naturstyrelsen.
- Larsen, S. N., Bojesen, L. L. J. & Vestergaard, M. (2000): *Arealkortlægning af Værebros Kildeplads*. Teknisk rapport. Københavns Vand
- Meltofte, H. (2012): *Danmarks natur frem mod 2020 – om at stoppe tabet af biologisk mangfoldighed*. Det grønne kontaktudvalg
- Miljøministeriet (1993): *Naturplejebogen – en håndbog i pleje af naturområder og kulturlandskab*. Miljøministeriet, Skov- og naturstyrelsen
- Nilsson, B., Refsgaard, J. C., Dahl, M., Møller, I., Kronvang, B., Estrup Andersen, H., Hofmann, C. C., Christensen, S., Heidemann Langhoff, J. & Rømer Rasmussen, K. (2003): *Hydrokemisk interaktion mellem Grundvand og Overfladevand (HYGRO) - En metode til klassificering af ådale i typeområder*. Grønlands Geologiske Undersøgelse, Danmarks Miljøundersøgelser og Aarhus Universitet. Arbejdsrapport nr. 10 fra Miljøstyrelsen
- Pløger, E. (2017): *Naturregistreringer vedr. omlægning af Stenløse Å*. Aglaja for Furesø Egedal Forsyning

Sand-Jensen, K. (red.) (2007): *Naturen i Danmark – Det åbne land*. Gyldendal

Søgaard, B. & Asferg, T. (red.) (2007): *Håndbog om arter på habitatdirektivets bilag IV – til brug i administration og planlægning*. Danmarks Miljøundersøgelser, Aarhus Universitet. – Faglig rapport fra DMU nr. 635.

Vejdirektoratet (2006): *Ny højklasset vej i Frederikssundfingern - Supplerende VVM-redegørelse for en udbygning af Frederikssundsvej*. Vejdirektoratet - Rapport 309

## Hjemmesider:

Dansk ornitologisk forening: [www.dofbasen.dk](http://www.dofbasen.dk)

Danske Natur: [www.danske-natur.dk](http://www.danske-natur.dk)

Egedal arkiver og museum: [www.egedalleksikon.dk](http://www.egedalleksikon.dk)

Kroppedal Museum: <http://kroppedal.dk/arkaeologi/formidling/vaerebro-aadal/>

MiljøGIS: <https://mst.dk/service/miljoegis/>

Naturplejeportalen. <https://mst.dk/natur-vand/natur/national-naturbeskyttelse/naturpleje/naturplejeportalen/>

Fredningskendelsen: <https://www2.blst.dk/nfr/08183.00.pdf>

## Retsinformation:

*Afbrændingsbekendtgørelsen - Bekendtgørelse om brandværnsforanstaltninger ved afbrænding, brug af ild, lys, varmekilder m.v. (BEK nr 1339 af 10/12/2014)*

<https://www.retsinformation.dk/Forms/R0710.aspx?id=166775>

*Habitatbekendtgørelsen (Habitatdirektivet) - Bekendtgørelse om udpegning og administration af internationale naturbeskyttelsesområder samt beskyttelse af visse arter*

<https://www.retsinformation.dk/Forms/R0710.aspx?id=205996>

*Miljømålsloven - Bekendtgørelse af lov om miljømål m.v. for internationale naturbeskyttelsesområder (LBK nr 119 af 26/01/2017)*

<https://www.retsinformation.dk/forms/r0710.aspx?id=186416>

*Museumsloven - Bekendtgørelse af museumsloven*

<https://www.retsinformation.dk/forms/r0710.aspx?id=162504>

*Naturbeskyttelsesloven - Bekendtgørelse af lov om naturbeskyttelse (LBK nr 240 af 13/03/2019)*

<https://www.retsinformation.dk/Forms/R0710.aspx?id=207969>

*Skovloven - Bekendtgørelse af lov om skove*

<https://www.retsinformation.dk/Forms/R0710.aspx?id=208359>

*Vandløbsloven - Bekendtgørelse af lov om vandløb (LBK nr. 1217 af 25/11/2019)*

<https://www.retsinformation.dk/Forms/R0710.aspx?id=209504#ida2a5e0ed-5c7b-4246-9b46-f5c2d13f05a6>

*Bekendtgørelse om pleje af fredede arealer og tilsyn (BEK nr. 924 af 27/06/2016)*

<https://www.retsinformation.dk/Forms/R0710.aspx?id=182004>

*Lov om anlæg af Frederikssundmotorvejen mellem Motorring 4 og Frederikssund (LOV nr. 1506 af 27/12/2009).*

<https://www.retsinformation.dk/Forms/r0710.aspx?id=129371>

# Bilag 1

Faktaark fra Dansk Jægerforbund "Vildtvenlig afgræsning af naturarealer"



## Vildtvenlig afgræsning af naturarealer

### Afgræsning af naturarealer kan også være vildtpleje!

Alt for mange lysåbne naturarealer bliver ikke afgræsset, hvilket desværre betyder, at arealernes naturværdi med tiden forringes. Årsagen er ofte, at den enkelte jordejer ikke ønsker at forringe det jagtbare vildts vilkår på sin ejendom, da en traditionelt udført naturafgræsning i nogle tilfælde kan medføre, at en eller flere vildtarter fortrækker fra naturområdet. Det behøver dog ikke være tilfældet. Der kan foretages en afgræsning, som tager hensyn til vildtet og hvor de lysåbne naturarealer plejes. Ved at tage hensyn til vildtet kan afgræsning være med til at forbedre vilkårene for det jagtbare vildt.



*Afgræsning giver vildtet bedre livsbetingelser. Når husdyrene har afgræsset et naturområde, er værdien af vinterføden forbedret for hønsefugle, hjortevildt og hare. Andefugle og vadefugle får desuden markant bedre muligheder for at søge føde.*

### Hvorfor bør de lysåbne naturarealer afgræsses?

Overdrev, enge og heder er meget værdifulde lysåbne naturarealer. Det skyldes typisk, at de tidligere har været afgræsset, hvilket har skabt grundlag for meget artsrige plantesamfund. Med disse artsrige plantesamfund følger ofte en stor variation af insekter og andre smådyr. Hovedformålet med afgræsning af naturarealer er oftest, at sikre eller genskabe denne store variation af planter og insekter. Hvis ikke arealet afgræsses vil det gro til med en ensformig artsfattig vegetation.

Både kvæg, får, geder og heste er med deres græsning velegnede til at genoprette, vedligeholde og pleje en lang række af de lysåbne naturtyper. Ved at forsætte eller genoptage afgræsning på lysåbne naturarealer opnås ofte det bedste resultat, når den lysåbne natur skal plejes eller genoprettes.

Ved afgræsning sker der en positiv påvirkning af vegetation og jordbund. Dyrene bider eller rusker vegetationen af og knækker grene mv. i deres søgen efter føde. Derudover slides arealet ved dyrenes færdsel på arealet, ligesom dyrene bidrager med gødning, der lokalt kan ændre vegetationssammensætningen.

## Hvorfor er afgræsning til gavn for vildtet?

*Forbedrer fødemulighederne for vildtet:*  
 Afgræsning er med til at forbedre fødegrundlaget for alt det vildt, som lever af græs og urtevegetation, da afgræsning er ensbetydende med den nye genvækst forbedrer vegetationens foderkvalitet. Græsning skaber variation og medfører en artsrig flora, som tiltrækker flere insekter, hvilket er til stor gavn for specielt hønsefugle og deres afkom, men også for andre insektædende fugle, pattedyr og padder.



*Afgræsning forbedrer vegetationens foderkvalitet til gavn for vildtet.*

*Forbedrer vilkårene for ande- og vadefugle:*

Mange ande- og vadefugle kræver fugtige lysåben natur med en vegetation, som ikke må være for høj. Afgræsning er derfor mange steder en nødvendighed for at modvirke, at fugtige lysåben natur invaderes af høje græsser, rørskov og pilekrat.



*Afgræsning forbedrer vilkårene for ande- og vadefugle.*

## Hindrer hegn vildtets adgang til området?

Nyetablerede hegn vil ofte give problemer for vildtet, men kun indtil at vildtet har haft mulighed for at vænne sig til hegnet og har fundet ud af, hvordan det skal passeres.

Traditionelle elektrisk hegn bestående af en eller to tråde er normalt ikke nogen hindring for vildtet, efter tilvænningsperioden er overstået.

Nethegn eller flertrådede hegn, som ofte anvendes til får, kan være vanskeligt for specielt hjortevildtet at forcere. Specielt for hjortevildtets afkom giver nethegn problemer, men kun indtil det har opnået en vis størrelse og har lært at passere hegnet.

Nethegn med meget små masker kan hindre de mindre pattedyr som f.eks. harens adgang til det hegnede areal, og bør derfor ikke anvendes.



*Elektrisk hegn bestående af en eller to tråde er normalt ingen hindring for vildtet.*

## Hvilke krav stiller vildtet til levestederne?

Kun ved at kende de enkelte vildtarters krav og behov kan man foretage en vellykket vildtvenlig naturpleje, som både tilgodeser en stor variation af planter og insekter på naturarealet og samtidig forbedrer forholdene for det jagtbare vildt.

Overordnet set skal følgende faktorer være til stede før, at vildtet ønsker at benytte det pågældende område som levested:

- Dækning/skjul
- Læ
- Føde
- Vand
- Sollys
- Fred og ro

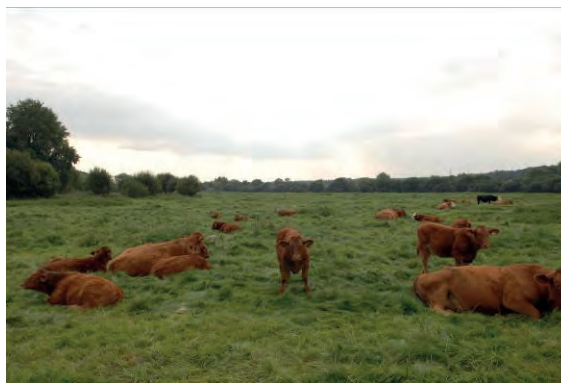
Ud over de ovennævnte faktorer stiller de fleste vildtarter også nogle specifikke krav til levestederne. På grund af manglende viden omkring de enkelte vildtarters krav til levestederne, har flere afgræsningsprojekter desværre haft en negativ konsekvens for nogle vildtarter.

Ved at klarlægge vildtets krav til levestedet og sammenholde dette med det pågældende områdes beskaffenhed dvs. størrelse, type og tilstand, samt det overordnede formål med afgræsningen, kan man analysere sig frem til, hvorvidt det vil være muligt at foretage en vildtvenlig afgræsning af det pågældende naturareal.

## Hvordan bør den vildtvenlige afgræsning foretages?

### *Anvend rolige dyr til afgræsning:*

For at foretage en succesfuld vildtvenlig afgræsning er det afgørende, at husdyrene, som benyttes til afgræsningen, ikke udelukkende består af nysgerrige ungdyr, der løber planløst rundt i hegningen. Anvend kun rolige dyr til afgræsning, som bevæger sig langsomt rundt i heget, i form af f.eks. stude, ammekvæg eller ungdyr med ældre erfarne dyr, der kan fungere som fører i flokken.



*Anvend rolige dyr til den vildtvenlige afgræsning.*

### *Tilpas græsningstrykket:*

Tilpas græsningstrykket svarende til et middel græsningstryk (græshøjde 5-8 cm) så der er frisk, men ikke helt nedgnavet vegetation specielt i sensommer og efterårsperioden.

### *Del heget op i mindre folde:*

For at sikre at vildtet kan være i fred, når de befinder sig inden for heget, kan man med fordel dele heget op i flere mindre folde. Herved har man også en bedre mulighed for styre græsningstrykket og evt. presse husdyrene, som benyttes til afgræsningen, til at æde fødeemner som ikke står øverst på listen over dyrenes fortrukne fødeopretning.

*Tag hensyn til engfugle:*

Af hensyn til flere engfugle er det vigtigt at de lysåbne naturområder, der benyttes som ynglesteder, ikke afgræsses i yngletiden, da der vil være risiko for at æg og unger bliver nedtrampet. I overensstemmelse med Naturstyrelsens anbefalinger i Handlingsplan for truede engfugle

(<http://naturstyrelsen.dk/media/nst/Attachments/533635.pdf>) kan dyrene, der benyttes til afgræsningen, med fordel sættes på græs på de højt beliggende arealer allerede i maj, hvis de lavereliggende arealer hegnes fra og tages ud af afgræsning indtil fuglenes yngletid er overstået.



*Undgå at afgræsse arealer, der kendes som engfuglenes ynglesteder i yngletiden.*

*Skjul:*

Med undtagelse af flere ande- og vadefugle har de fleste jagtbare vildtarter behov for skjul i kort afstand fra, hvor de søger føde, og vil således ikke opholde sig langt fra skjul i form af høj græs- og urtevegetation, træer og buske. Skjulet bør være tæt i bunden, således det også giver læ til vildtet. Ligeledes vil hønefugle og hjortevildt gerne have mulighed for dækning, så det kan færdes uset i hegningen for mennesker og husdyr. Derfor er det meget vigtigt, at der frahegnes nogle områder, som vildtet kan bruge til dækning og skjul. Samtidigt vil flere ikke jagtbare vildtarter, som f.eks. er knyttet til rørskov og pilekrat blive tilgodeset.

Sørg også for, at der er mulighed for skjul på selve afgræsningsarealet, enten i form af små holme bestående af træer og buske på græsningsarealet, eller ved at trække hegnet ind i større områder med bevoksning. Herved får husdyrene samtidig bedre muligheder for at finde skygge og læ.



*Mange vildtarter har behov for skjul i kort afstand fra fødesøgningsområderne.*

*Hegnet skal være synligt for vildtet:*

Af hensyn til specielt hjortevildtet bør hegnet placeres med afstand til træer og buske, sådan vildtet under flugt tydeligt kan se hegnet og hermed undergår at løbe ind i det. Det kan derfor være nødvendigt at fælde træer og buske, hvis hegnslinjen går igennem bevoksning.

**Kilder**

- Græsning og høslæt i naturplejen; Rita Buttenschøn, Miljøministeriet, skov- og naturstyrelsen og Center for skov, landskab og planlægning, 2007.
- Jagt kombineret med afgræsning af naturarealer, Videncenteret for Landbrug, 2013.
- Vildt & Landskab, Resultater af 6 års integreret forskning i Danmark 2003-2008, Skov- og naturstyrelsen, Danmarks Miljøundersøgelser, Aarhus Universitet, Skov & Landskab, Københavns Universitet og Danmarks Jægerforbund, 2009
- Naturpleje i praksis. Videncenteret for Landbrug, 2011.



1987

**Egedal kommune**

Naturbeskyttelse  
Center for Teknik og Miljø



**Roskilde kommune**

Veje og grønne områder  
By, Kultur og Miljø



**ROSKILDE**  
KOMMUNE