

Notat om svampe og botanik på Vigen Strandpark, Roskilde Kommune

Notat fra Natur360

November 2022



Af:

Laura E. Beck

Anders N. Michaelsen

Ellis M. Pedersen

Dan Hua Wang

Rekvirent: Morten Vincents, Roskilde Kommune



NATUR360 ApS
CVR 37623490
natur360@natur360.dk
www.natur360.dk

Indhold

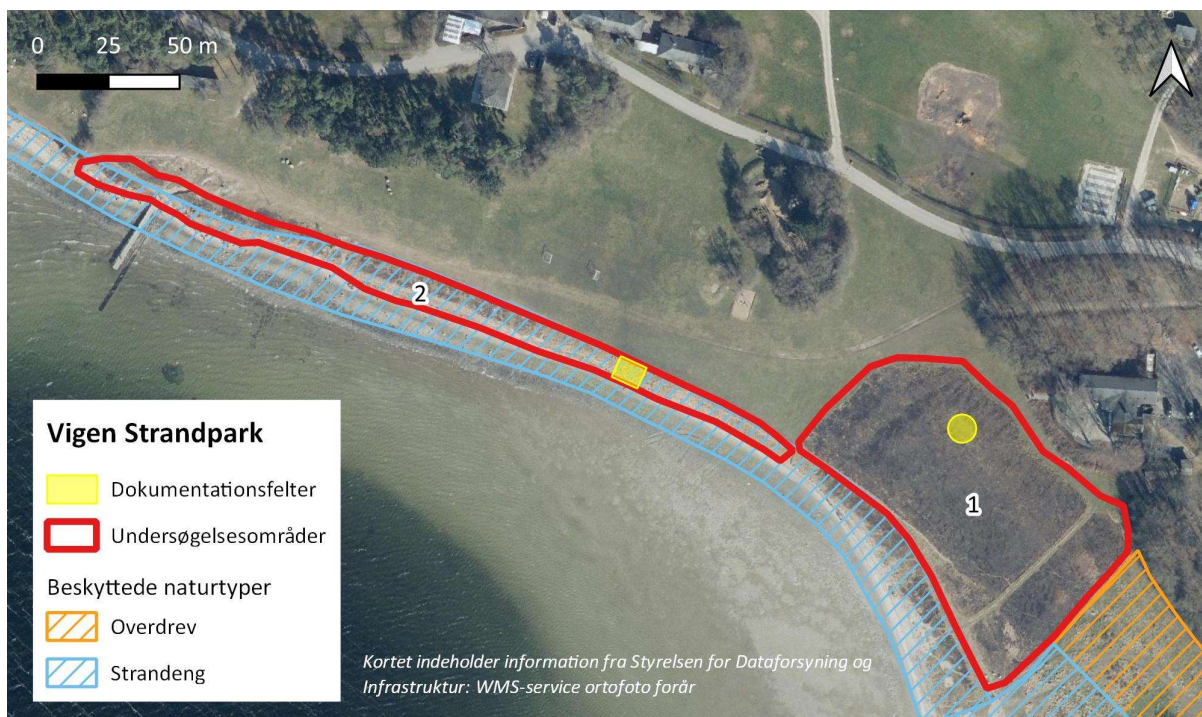
Vigen Strandpark	3
Undersøgelsesområde.....	3
Opdrag og metode.....	3
Feltbeskrivelser.....	5
9. oktober 2020 – registrering af flora	5
21. oktober 2020 – registrering af svampe	6
25. november 2020 – registrering af svampe.....	6
5. marts 2021 - afbrænding.....	6
2. juni 2021 – registrering af flora	7
7. marts 2022 - afbrænding.....	8
26. juni 2022 – registrering af flora	9
Opsummering	11
Skråningen	11
Forslag til fremtidig drift.....	11
Bræmmen langs stranden	12
Forslag til fremtidig drift.....	13
Referencer	14
Bilag	15
Bilag 1 – artsliste og DAFOR-score.....	15
Bilag 2 – artslister for dokumentationsfelter	19

Vigen Strandpark

Vigen Strandpark er et grønt og rekreativt bynært område i Roskilde Kommune. Strandparken, der ligger let tilgængeligt og tæt på Roskilde by, er den eneste strand i Roskilde, der har et Blåt Flag og er velbesøgt året rundt. Strandparken ligger i umiddelbar sammenhæng med Roskilde Camping, og rummer legeplads, plænearealer, toiletter samt strandbadefaciliteter.

Undersøgelsesområde

Notatet vedrører to mindre arealer i strandparken: (1) en sydvestvendt skråning (ca. 6800 m²) og (2) en smal bræmme langs strandkanten (ca. 2600 m²). Terrænet skråner nedad mod stranden og er soleksponeret det meste af dagen året rundt.



Bræmmen langs stranden er vejledende registreret som areal omfattet af Naturbeskyttelseslovens § 3 af typen strandeng/strandsump.

Opdrag og metode

Der er planlagt en driftsændring på de to arealer fra slåning med slagleklipper til kontrolleret afbrænding i det tidlige forår. Natur360 er af Roskilde Kommune blevet bedt om at registrere flora og svampe før driftsændringen samt efterfølgende floraregistrering for at følge evt. ændringer som følge af afbrændingen.

Oprindeligt var det meningen at forløbet skulle strække sig over en enkelt sæson fra efterår 2020 til sommer 2021. Da en del af arealet blev slået i efteråret 2020, og derfor ikke kunne afbrændes i foråret 2021, blev projektet forlænget til 2022, så en registrering efter afbrænding i foråret 2022 blev mulig.

Tidslinje for registrering og afbrænding:

Dato	Registrant	Bemærkning
9/10 2020	Anders N. Michaelsen (flora)	Artsrigt areal m. bl.a. Håret Viol opdaget
21/10 2020	Rasmus Riis Hansen (svampe)	Der var ikke nogen bemærkelsesværdige fund – det er altid afhængig af dagen.
25/11 2020	Rasmus Riis Hansen (svampe)	Her blev det konstateret at vegetationen på skråningen var slået, og derfor ikke kunne brændes det følgende forår.
5/3 2021		Afbrænding af bræmme langs strand
2/6 2021	Dan Hua Wang (flora)	Arealet blev groft inddelt i delområder og floraen registreret
7/3 2022		Afbrænding af skråning og bræmme langs strand
21/6 2022	Anders N. Michaelsen (flora)	Floraregistrering gentaget

Registreringen er foregået ved grundig gennemgang af arealerne, hvor alle observerede arter er skrevet ned. Hver registreret art er efterfølgende tildelt en udbredelseskarakter fra DAFOR-skalaen, så det er muligt at vurdere om udbredelsen af den pågældende art er ændret fra år til år.

Der er desuden udlagt dokumentationsfelter i begge arealer. Dokumentationsfelterne er placeret på de dele af arealerne, der vurderes at have størst artsrigdom.

DAFOR-skala

Dominant (dominerende)	Abundant (i overflod)	Frequent (hyppig)	Occasionally (lejlighedsvist)	Rare (sjælden)
1	2	3	4	5

Den samlede artsliste med tildelt DAFOR-karakter for hver art findes i bilag 1.

Feltbeskrivelser

9. oktober 2020 – registrering af flora

Ved besigtigelsen d. 9. oktober 2020 blev skråningen og bræmmen langs strandkanten undersøgt i forhold til eksisterende flora.

Skråningen er domineret af draphavre med kraftigt indslag af foderlucerne og flere store arter af bredbladede urter som vild kørvel, mælkebøtte og pastinak. Der findes dog også mindre områder med god florasammensætning, herunder håret viol (sjælden) sammen med en række andre fine arter som gul snerre, stor og alm. knopurt og rødtop. Det er positivt at der er en rest af god flora at bygge på, så der er mulighed for at arterne kan brede sig, hvis der bliver iværksat en drift, der begunstiger de værdifulde arter.



Skråningen set mod nordvest.



Dele af skråningen rummer lav og artsrig flora

Bræmmen langs strandkanten er domineret af græsserne strandsvingel og almindelig kvik med indslag af nærings- og forstyrrelsesbegunstigede bredbladede urter som alm. kvik, vild kørvel, gråbynke, strandsvingel, stor nælde, mælkebøtte og foderlucerne.



Bræmmen langs vandkanten set mod hhv. nordvest og sydøst.

21. oktober 2020 – registrering af svampe

Ved svampe-besigtigelsen d. 21. oktober blev ingen svampe observeret. Det vurderes at have været for tørt i den foregående periode.

25. november 2020 – registrering af svampe

Ved besigtigelsen d. 25. november blev det konstateret, at skråningen og den nordligste del af bræmmen langs stranden var blevet slagleklippet relativt kort tid forinden. Der blev ikke fundet nogen svampe på selve undersøgelsesarealet, men i folden øst for skråningen blev fundet en snehvid vokshat, der er en af de første arter af vokshatte til at indfinde sig på fx opgivne marker.



Skråningen 25/11 2020.



Snehvid vokshat. Foto: Rasmus Riis Hansen

5. marts 2021 - afbrænding

Den del af den tynde bræmme langs stranden, der ikke var blevet slået i november, blev afbrændt i foråret 2021 for at igangsætte driftsmetoden på arealet. Der var relativ stor interesse for metoden fra forbipasserende.



2. juni 2021 – registrering af flora

Skråningen er domineret af høje stauder, hhv. græsser som draphavre og alm. hundegræs og bredbladede urter som foder-lucerne. Floraen på den øverste del af skråningen har stedvist karakter af overdrevsvegetation, med typiske arter som knold-ranunkel, alm. og stor knopurt, røllike, gul og hvid snerre, rød svingel, håret viol og almindelig agermåne. De fleste af de overdrevsarter, der betragtes som 'værdifulde', vokser i lave antal og spredt ud over arealet, med undtagelse af håret viol og knold-ranunkel, som hist og her danner større bestande. Der blev observeret grønåret og stor kålsommerfugl.

På den nederste del af skråningen skifter vegetation drastisk karakter til dominerende bredbladede urter, hvor vild kørvel danner tætte bestande. Dette skifte i vegetationen kan være et tegn på et højere næringsindhold i jorden i denne del af området.



Skråningen set fra stranden. Det fremstår tydeligt hvordan vild kørvel danner tætte bestande på den nederste del.

Bræmmen langs stranden er centralt domineret af en høj og massiv vegetation med tæt bestand af vild kørvel og den høje græs strand-svingel. De høje arter vanskeliggør etableringen for de lavere arter, men langs kanten af bræmmen blev en række lavtvoksende og enårige arter observeret. Bræmmen rummer overdrevsarter som rød svingel, blæresmælde, alm. agermåne, bidende stenurt, røllike og mark-bynke, men også arter man typisk finder kystnært.

I vegetationen tættest på stranden findes mere eller mindre salttolerante arter, som vha. deres tilpasning, kan etablere sig i områder med relativ høj saltkoncentration, uden tilvækst af konkurrencedygtige urter. Blandt disse er der strandmalurt, dansk kokleare, læge-kokleare, strandasters, marehalm, sandkryb og hjertekarse. Hjertekarse danner hist og her sammenhængende bestande i randen af bræmmen.



Hjertekarse danner flere steder tætte bestande langs den del af bræmmen, der ligger nærmest stranden.



Bræmmen langs stranden er stedvist domineret af vild kørvel.

Området ned til stranden med blottede jordoverflader rummer enkelte en-årige og ruderate arter som gærdevalmue, rank vejsennep og den invasive art canadisk bakkestjerne.

7. marts 2022 - afbrænding

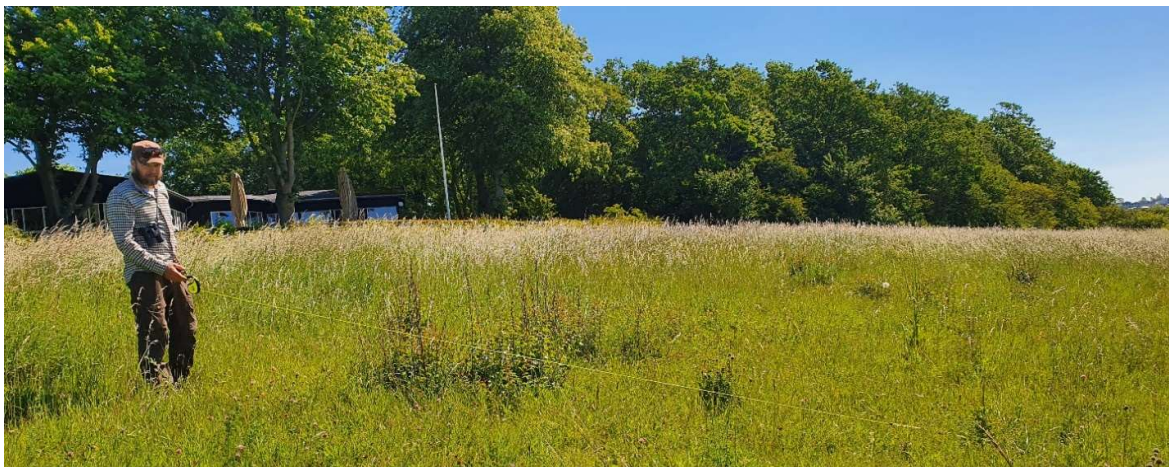
Afbrænding af skråning og bræmme langs stranden. Området bar præg af at der i løbet af vinteren havde været høj vandstand i Roskilde Fjord: på den nederste del af skråningen lå deponeret relativt store mængder opskyllet materiale, og vegetationen på bræmmen langs strandkanten var delvist nedliggende som følge af oversvømmelse, hvilket besværliggjorde antænding.



Det til trods lykkedes det at afbrænde størstedelen af både skråning og bræmme. Korbær-dominerede partier på skråningen hen mod den nærliggende græsningsfold blev dog kun brændt i randen, idet der manglede fængende og letantændeligt materiale (græs) i de centrale dele af korbærbevoksningen.

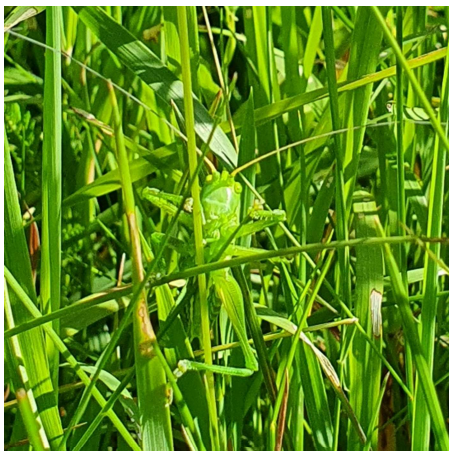
26. juni 2022 – registrering af flora

Skråningen er stadig generelt domineret af draphavre og foder-lucerne. Der er dog også flere flader hvor draphavren er stort set fraværende med et væsentlig indslag af overdrevsvegetation, med alm. knopurt, rødtop og lancet vejbred som de mest markante.



Udlægning af dokumentationscirkel på skråningen. Det hvide skær fra draphavre viser tydeligt at draphavren stadig er relativt dominerende på dele af arealet. Den er dog også helt fraværende andre steder, hvor der til gengæld er plads til en lav urterig vegetation af overdrevsarter.

Forekomsten af håret viol, stor og alm. knopurt, skovløg, alm. kællingetand, alm. agermåne, gul og hvid snerre og eng-gedeskæg er i fremgang. De nævnte arter er øget i både antal og udbredelse og findes nu også midt på skråningen, hvor de tidligere kun forekom på den øverste og tørreste del. Der blev observeret flere agerhøns, vortebider samt sommerfuglene engrandøje, græsrandøje, stor bredpande samt nældens takvinge.



Vortebider



Skovløg



Nældens takvinge tiltrækkes af blomstrende foder-lucerne og alm. kællingetand



Foranderlig humlesvirreflue på stor knopurt



Bunker af fint afklip fra de omkringliggende arealer.

De enkelte små hvidtjørn, der findes på skråningen, bærer præg af at afbrændingen i det tidlige forår har svitset de nederste grene og barken, men de er dog ikke gået ud, og skyder nedefra. Korbærrene er mindsket en smule i udbredelse pga. afbrændingen, men de centrale dele af de korbær-dominerede partier blev ikke berørt af ilden, og lever derfor i bedste velgående.

Den nederste del af skråningen, der i løbet af vinterhalvåret var oversvømmet og dækket af opskyllet materiale, er stadig domineret af høje arter som vild kørvel og hundegræs.

Hist og her på skråningen er der i randen efterladt bunker af fint afklip fra de omkringliggende arealer. Det virker gødiskende og bør ikke efterlades her.

Vegetationen på **bræmmen langs stranden** er ikke længere domineret af strandsvingel på det meste af strækningen, men varierer i en gradient fra øst til vest og forekommer mere artsrig end året før. Den østligste del er domineret af tæt opvækst af næringstolerante store arter som vild kørvel, draphavre og foder-lucerne, men disse arter bliver mindre og mindre fremtrædende, jo længere man bevæger sig mod vest. Vegetationen bliver af samme gradient samtidig mindre massiv og høj, og i den vestligste del findes partier med blottet sand og jord, hvor der er plads til helt lave arter som bidende stenurt.



Opsummering

Flora-registreringen i efteråret 2020 indikerede, at der ved ændring af driften på de pågældende arealer var potentiale for en væsentlig mere varieret florasammensætning, end det umiddelbart var til at se, på både skråningen og bræmmen langs stranden.

Kontrolleret afbrænding som plejemetode blev vurderet til at være en egnet driftsmetode på arealerne. Afbrænding kan bl.a. højne artssammensætningen af bredbladede urter og komme dominansen af græsser til livs ved dels at fjerne ophobet førne, der hindrer fremspring af urter, dels ved at svede de tidligt voksende græsser, så de lidt senere fremspirende urter får et forspring.

Skråningen

Florasammensætningen på den sydvendte skråning har især på den øverste del, der fremstår relativ tør, karakter af overdrevsvegetation, med typiske arter som knold-ranunkel, alm. og stor knopurt, rødtop, alm. røllike, gul og hvid snerre, håret viol og alm. ægermåne.

Flere af de overdrevsarter, der betragtes som 'værdifulde', voksede i lave antal og spredt ud over arealet i 2020 og 2021, men forekom ved monitoringen i 2022 med noget større udbredelse og i højere antal, se også bilag 1.

Udvalgte arters DAFOR-score	9/10 2020	2/6 2021	21/6 2022
Agermåne, almindelig		5	4
Knopurt, almindelig	4	4	3
Knopurt, stor	5	4	4
Kællingetand, almindelig		5	4
Rødtop, mark	4	5	3
Viol, håret	5	4	4

Vegetationen på den nederste del af skråningen indikerer et højere næringsindhold i jorden i denne del af området. Det harmonerer godt med oplevelsen af at der ved høj vandstand i Roskilde Fjord deponeres opskyllet materiale på dette areal, hvilket fører til øget næringstilførsel.

Forslag til fremtidig drift

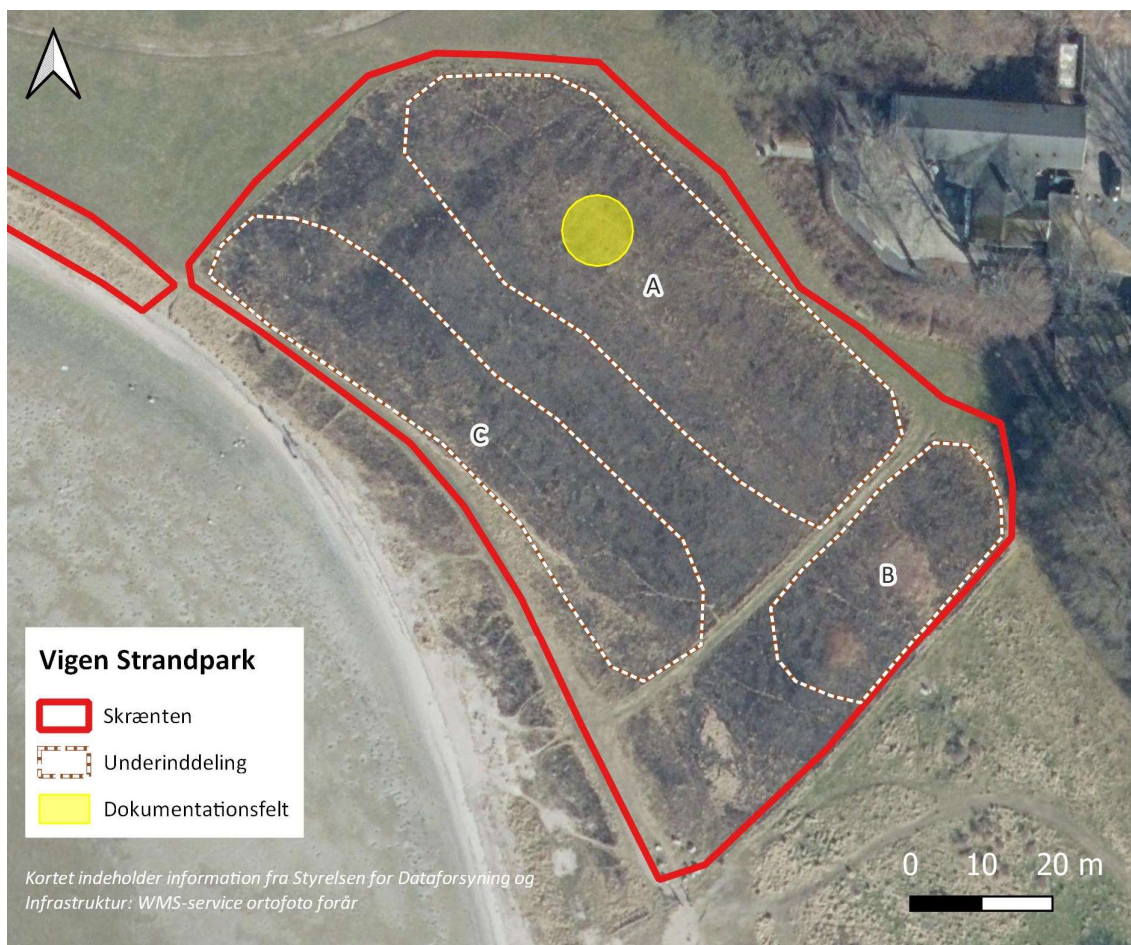
Vegetationsudviklingen i perioden 2020-2022 indikerer at afbrænding som plejemetode er gavnlig for skråningens artssammensætning.

Plejemæssigt har den højest liggende del af den sydvendte skråning (A) størst potentiale, eftersom den botaniske artsrigdom synes at være højere og mere jævnt fordelt her end på resten af arealet. Fortsat afbrænding i det tidlige forår er en anbefalelsesværdig plejemetode.

Området hen mod græsningsfolden (B) har en eksisterende bestand af typiske og værdifulde overdrevsarter men også et par større pletter med korbær, som ikke brændes let pga. manglende let-

fængende materiale. Hvis der er ønske om at hindre udbredelsen af korbær, skal pletterne slås eller klippes fx i sensommeren eller efter afbrændingen i det tidlige forår.

Den lavest liggende del (C), der mest af alt er domineret af en høj og tæt bestand af vild kørvel, vil højst sandsynligt fortsat få tilført næring i form af opskyllet materiale ved høj vandstand i Roskilde Fjord. Meget lav og urterig overdrevsvegetation er derfor ikke stærkt realistisk på arealet, men med en årlig slåning af arealet med efterfølgende opsamling i sensommeren, kan dominansen af vild kørvel nok brydes. For ikke at sprede kørvel op på det lidt højereliggende areal (B), bør slåningsrækkefølgen på dagen være først (B) og derefter (C).



Bræmmen langs stranden

Området langs bræmmen har en florasammensætning, der både rummer næringstolerante høje arter som strand-svingel, alm. hundegræs og vild kørvel, men også arter man typisk finder kystnært som hjertekarse, marehalm og strand-malurt.

Efter de 2 afbrændinger er der sket en mindre forskydning i dominansen af arter fra strand svingel og vild kørvel til strand svingel, draphavre og foder-lucerne, og der er registreret over 20 nye arter i 2022 i forhold til de foregående registreringer (se bilag 1).

Vegetationen midt på bræmmen er især på den østlige del høj og tæt af dominerende stauder, som vanskeliggør etableringen af lavere arter, men langs kanterne vokser lavt voksende og enårige arter. Vegetationen længst mod stranden er typiske salttolerante arter, som i områder med højere saltkoncentrationer kan klare sig i konkurrencen med de mere næringstolerante og dominerende arter.

Forslag til fremtidig drift

Udviklingen i vegetationen langs bræmmen indikerer at afbrænding som plejemetode er gavnlig for arealets florasammensætning. Der er registreret væsentlig flere arter i 2022 end 2020 og 2021, og dominansen af strand svingel er brudt en smule op.

Fortsat afbrænding i det tidlige forår vil formentlig understøtte denne udvikling.

Referencer

English Nature 1999: *The Implementation of Common Standards for Monitoring and Conservation Objectives.*

Bilag

Bilag 1 – artsliste og DAFOR-score

DAFOR-skala

Dominant (dominerende)	Abundant (i overflod)	Frequent (hyppig)	Occasionally (lejlighedsvist)	Rare (sjælden)
1	2	3	4	5

Sydvendt skråning				
Dansk navn	Videnskabeligt navn	9/10 2020	2/6 2021	21/6 2022
Agermåne, almindelig	<i>Agrimonia eupatoria</i>		5	4
Brunelle, almindelig	<i>Prunella vulgaris</i>	5		5
Bynke, grå-	<i>Artemisia vulgaris</i>	4	3	4
Cikorie	<i>Cichorium intybus</i>	4	5	4
Draphavre	<i>Arrhenatherum elatius</i>	1	2	1
Dueurt, lodden	<i>Epilobium hirsutum</i>	5		
Eg, stilk-	<i>Quercus robur</i>			5
Fladbælg, gul	<i>Lathyrus pratensis</i>			5
Gedeskæg, eng-	<i>Tragopogon pratensis</i>			4
Gulerod, vild	<i>Daucus carota</i>	4	4	4
Hejre, blød	<i>Bromus hordeaceus</i>		4	
Hundegræs, almindelig	<i>Dactylis glomerata</i>	4	1	3
Hvene, almindelig	<i>Agrostis capillaris</i>	5		
Hvene, kryb-	<i>Agrostis stolonifera</i>			5
Hvidtjørn, engriflet	<i>Craetagus monogyna</i>	4	4	4
Hønsetarm, almindelig	<i>Cerastium fontanum</i>			5
Kløver, hvid	<i>Trifolium repens</i>			5
Kløver, rød	<i>Trifolium pratense</i>	4	4	3
Knopurt, almindelig	<i>Centaurea jacea</i>	4	4	3
Knopurt, stor	<i>Centaurea scabiosa</i>	5	4	4
Kommen	<i>Carum carvi</i>			5
Kongepen, almindelig	<i>Hypochaeris radicata</i>	5		
Korbær	<i>Rubus caesius</i>	4	4	3
Kællingetand, almindelig	<i>Lotus corniculatus</i>		5	4
Kørvel, vild	<i>Anthriscus sylvestris</i>	3		3
Lucerne, foder	<i>Medicago sativa ssp. sativa</i>	4	2	2
Løg, skov	<i>Allium scorodoprasum</i>		5	4
Mælkebøtte, vej	<i>Taraxacum sect. Taraxacum</i>	3	4	5
Pastinak	<i>Pastinaca sativa</i>	3	4	4
Potentil, krybende	<i>Potentilla reptans</i>		3	4

Dansk navn	Videnskabeligt navn	9/10 2020	2/6 2021	21/6 2022
Ranunkel, bidende	<i>Ranunculus acris</i>	4		
Ranunkel, knold	<i>Ranunculus bulbosus</i>	4	3	5
Rapgræs, almindelig	<i>Poa trivialis</i>		4	
Rapgræs, eng	<i>Poa pratensis</i>		4	4
Rose, glat hunde-	<i>Rosa canina ssp. canina</i>	5		5
Rottehale, knold	<i>Phleum pratense ssp. serotinum</i>			4
Rævehale, eng	<i>Alopecurus pratensis</i>		4	
Rødtop, mark	<i>Odontites vernus</i>	4	5	3
Røllike, almindelig	<i>Achillea millefolium</i>	4	4	4
Skræppe, kruset	<i>Rumex crispus</i>	3	5	
Sneglebælg, humle	<i>Medicago lupulina</i>		4	4
Snerle, ager	<i>Convolvulus arvensis</i>	3	4	3
Snerre, gul	<i>Galium verum</i>	5		4
Snerre, hvid	<i>Galium mollugo</i>	5	4	4
Star, spidskapslet	<i>Carex spicata</i>			5
Storkenæb, blød	<i>Geranium molle</i>	4	4	
Svingel, rød	<i>Festuca rubra</i>	3	3	4
Svingel, strand-	<i>Festuca arundinacea</i>	4	4	5
Tidsel, ager-	<i>Cirsium arvense</i>	4	4	4
Tusindfryd	<i>Bellis perennis</i>		4	5
Valnød	<i>Juglans regia</i>	5		
Vejbred, lancet	<i>Plantago lanceolata</i>	4	4	3
Vikke, smalbladet	<i>Vicia sativa ssp. nigra</i>		4	
Viol, håret	<i>Viola hirta</i>	5	4	4

Bræmme langs strand				
Dansk navn	Videnskabeligt navn	9/10 2020	2/6 2021	21/6 2022
Agermåne, almindelig	<i>Agrimonia eupatoria</i>		5	
Ask	<i>Fraxinus excelsior</i>			5
Asters, strand	<i>Tripolium pannonicum</i>	5	5	5
Bakkestjerne, canadisk	<i>Erigeron canadensis</i>		5	5
Blæresmælde	<i>Silene vulgaris</i>			4
Byg, gold	<i>Hordeum murinum</i>		4	4
Bynke, grå-	<i>Artemisia vulgaris</i>	3		4
Bynke, mark	<i>Artemisia campestris</i>		4	
Draphavre	<i>Arrhenatherum elatius</i>	3	3	2
Eg, stilk-	<i>Quercus robur</i>			5
Gåsefod, hvidmelet	<i>Chenopodium album</i>			4
Hanekro, sp	<i>Galeopsis sp.</i>			5
Hejre, blød	<i>Bromus hordeaceus</i>		4	4

Dansk navn	Videnskabeligt navn	9/10 2020	2/6 2021	21/6 2022
Hejre, gold	<i>Anisantha sterilis</i>		4	4
Hjertekarse	<i>Lepidium draba</i>		3	3
Hundegræs, almindelig	<i>Dactylis glomerata</i>	4	3	3
Hvene, kryb-	<i>Agrostis stolonifera</i>			5
Hvidtjørn, engriflet	<i>Craetagus monogyna</i>			5
Hyrdetaske	<i>Capsella bursa-pastoris</i>		5	4
Kamille, lugtløs	<i>Tripleurospermum perforatum</i>			5
Katost, almindelig	<i>Malva sylvestris</i>	5	5	4
Kløver, fin	<i>Trifolium dubium</i>			4
Kokleare, dansk	<i>Cochlearia danica</i>		5	5
Kokleare, læge	<i>Cochlearia officinalis</i>		5	
Kongelys	<i>Verbascum sp.</i>			5
Kvik, almindelig	<i>Elytrigia répens</i>	2		
Kællingetand, almindelig	<i>Lotus corniculatus</i>			4
Kørvel, vild	<i>Anthriscus sylvestris</i>	3	2	4
Lucerne, foder	<i>Medicago sativa ssp. sativa</i>	3	3	2
Løg, skov	<i>Allium scorodoprasum</i>		4	4
Malurt, strand	<i>Artemisia maritima</i>	5	4	5
Marehalm	<i>Leymus arenarius</i>	5	5	
Mælde, spyd-	<i>Atriplex prostrata</i>	5		
Mælde, strand	<i>Atriplex littoralis</i>	4		4
Mælkebøtte, vej	<i>Taraxacum sect. Taraxacum</i>	4	3	4
Nælde, stor	<i>Urtica dioica</i>	3	4	4
Pastinak	<i>Pastinaca sativa</i>	3		4
Potentil, gåse	<i>Argentina anserina</i>	5	5	4
Potentil, krybende	<i>Potentilla reptans</i>	5	4	4
Rajgræs, almindelig	<i>Lolium perenne</i>			4
Rapgræs, almindelig	<i>Poa trivialis</i>		4	
Rapgræs, eng	<i>Poa pratensis</i>			4
Rottehale, knold	<i>Phleum pratense ssp. serotinum</i>			5
Røllike, almindelig	<i>Achillea millefolium</i>	4	3	3
Sandkryb	<i>Glaux maritima</i>		5	5
Skræppe, kruset	<i>Rumex crispus</i>	5	4	5
Snerle, ager	<i>Convolvulus arvensis</i>	4		3
Star, håret	<i>Carex hirta</i>		5	
Star, sylv-	<i>Carex otrubae</i>			5
Stenurt, bidende	<i>Sedum acre</i>	5		4
Storkenæb, blød	<i>Geranium molle</i>		4	
Storkenæb, liden	<i>Geranium pusillum</i>		4	
Storkenæb, pyrenæisk	<i>Geranium pyrenaicum</i>			5
Svinemælk, almindelig	<i>Sonchus oleraceus</i>	5		
Svinemælk, kær-	<i>Sonchus palustris</i>			5

Dansk navn	Videnskabeligt navn	9/10 2020	2/6 2021	21/6 2022
Svingel, rød	<i>Festuca rubra</i>		4	
Svingel, strand-	<i>Festuca arundinacea</i>	1	1	2
Syre, almindelig	<i>Rumex acetosa</i>			5
Tagrør	<i>Phragmites australis</i>	4		
Tidsel, ager-	<i>Cirsium arvense</i>	4		4
Tusindfryd	<i>Bellis perennis</i>			5
Valmue, gærde-	<i>Papaver dubium</i>		5	
Valmue, korn-	<i>Papaver rhoeas</i>			4
Valmue, kølle-	<i>Papaver argemone</i>			5
Vejbred, fliget	<i>Plantago coronopus</i>			5
Vejbred, lancet	<i>Plantago lanceolata</i>			5
Vejsennep, finbladet	<i>Descurainia sophia</i>			5
Vejsennep, rank	<i>Sisymbrium officinale</i>		5	5

Bilag 2 – artslister for dokumentationsfelter

Dokumentationscirkel på skråning		UTM33n	
		x: 316421	y: 6173569
Dansk navn	Videnskabeligt navn	9/10 2020	21/6 2022
Agermåne, almindelig	<i>Agrimonia eupatoria</i>		x
Brunelle, almindelig	<i>Prunella vulgaris</i>	x	x
Cikorie	<i>Cichorium intybus</i>		x
Draphavre	<i>Arrhenatherum elatius</i>		x
Gedeskæg, eng-	<i>Tragopogon pratensis</i>		x
Gulerod, vild	<i>Daucus carota</i>	x	x
Hundegræs, almindelig	<i>Dactylis glomerata</i>	x	x
Hvene, kryb-	<i>Agrostis stolonifera</i>		x
Hvidtjørn, engriflet	<i>Craetagus monogyna</i>	x	x
Kløver, rød	<i>Trifolium pratense</i>	x	x
Knopurt, almindelig	<i>Centaurea jacea</i>	x	x
Knopurt, stor	<i>Centaurea scabiosa</i>	x	x
Kongepen, almindelig	<i>Hypochaeris radicata</i>	x	
Korbær	<i>Rubus caesius</i>	x	x
Kællingetand, almindelig	<i>Lotus corniculatus</i>		x
Lucerne, foder	<i>Medicago sativa ssp. sativa</i>	x	x
Løg, skov	<i>Allium scorodoprasum</i>		x
Pastinak	<i>Pastinaca sativa</i>		x
Ranunkel, bidende	<i>Ranunculus acris</i>	x	
Ranunkel, knold	<i>Ranunculus bulbosus</i>		x
Rapgræs, eng-	<i>Poa pratensis</i>		x
Rose, glat hunde-	<i>Rosa canina ssp. canina</i>	x	x
Rottehale, knold-	<i>Phleum pratense ssp. serotinum</i>	x	x
Rødtop, mark	<i>Odontites vernus</i>	x	x
Røllike, almindelig	<i>Achillea millefolium</i>	x	x
Sneglebælg, humle	<i>Medicago lupulina</i>		x
Snerre, gul	<i>Galium verum</i>	x	x
Snerre, hvid	<i>Galium mollugo</i>	x	x
Svingel, rød	<i>Festuca rubra</i>	x	x
Svingel, strand-	<i>Festuca arundinacea</i>	x	x
Tusindfryd	<i>Bellis perennis</i>		x
Vejbred, lancet	<i>Plantago lanceolata</i>	x	x
Viol, håret	<i>Viola hirta</i>	x	x

Dokumentationsfelt på bræmme		UTM33n	
		x: 316304	y: 6173589
Dansk navn	Videnskabeligt navn	9/10 2020	21/6 2022
Bynke, grå-	<i>Artemisia vulgaris</i>	x	x
Draphavre	<i>Arrhenatherum elatius</i>		x
Hundegræs, almindelig	<i>Dactylis glomerata</i>	x	x
Kvik, almindelig	<i>Elytrigia répens</i>	x	
Kørvel, vild	<i>Anthriscus sylvestris</i>	x	x
Lucerne, foder	<i>Medicago sativa ssp. sativa</i>	x	x
Løg, skov	<i>Allium scorodoprasum</i>		x
Nælde, stor	<i>Urtica dioica</i>	x	x
Pastinak	<i>Pastinaca sativa</i>		x
Rapgræs, eng	<i>Poa pratensis</i>		x
Røllike, almindelig	<i>Achillea millefolium</i>	x	x
Skræppe, kruset	<i>Rumex crispus</i>	x	
Snerle, ager-	<i>Convolvulus arvensis</i>		x
Star, sylt-	<i>Carex otrubae</i>		x
Svinemælk, kær-	<i>Sonchus palustris</i>		x
Svingel, strand-	<i>Festuca arundinacea</i>	x	x
Tidsel, ager-	<i>Cirsium arvense</i>		x