

InfraNatur

Overvågning af Rødby Rangérterræn 2018-23



Rapport til BaneDanmark

Udarbejdet af Natur360

September 2023

Indhold	
Baggrund, formål og opsummering	3
Græsningstryk og dyreantal	5
Fotomonitering	7
Observationer	28
Bilag	46

Kolofon

Titel: InfraNatur - overvågning af Rødby Rangérræen 2018-2023. Vers 1.0

Udgivelsesår: 2023

Rekvirent: BaneDanmark

Udarbejdet af: Laura E. Beck og Anders N. Michaelsen

Fotos: Alle fotos er fra Rødby Rangérræen. Fotos af Natur360 medmindre andet er angivet

Andre fotografer:

AM: Anna Michaelsen

CJ: Catarina Jensen, bruger: catjen1, Arter.dk

DG: Ditte Gammeltoft, bruger: ditgam, Arter.dk

FL: Frederik Leck Fischer, bruger: snm, Arter.dk

JF: Jon Feilberg, bruger: jonfei, Arter.dk

KM: Kasper Malmberg, bruger: kma, Arter.dk

LA: Lars Andersen

LKT: Linda Kjær-Thomsen, bruger: linkjr, Arter.dk

MG: Marianne Gravensen, bruger: margra2, Arter.dk

MGJ: Mikkel Gaardsted Jensen

MJ: Michael Jensen, dyreholder

MK: Martin Kielland, bruger: markie, Arter.dk

PHP: Philip Hahn-Petersen

Forside: Æsler og geder på den sydlige del af området. Blåvinget steppegræshoppe.

Baggrund

InfraNatur-projektet inventerede i sommeren 2017 en række lokaliteter fordelt over hele Danmark på gamle stationsnære jernbaneterræner, og der blev efterfølgende udarbejdet basisanalyser og plejeplaner for en del af dem.

På Rødby Rangérterræn, som er det største og mest artsrige af arealerne, består plejeplanens anvisninger i en hegning med udsætning af græssende geder og æsler. Der blev derfor 19. august 2018 udsat 10 gedebukke af racen Dansk Landrace, for at holde det lysåbent.

Formål

Formålet med græsningsplejen er at holde området som et åbent steppelandskab med få spredte vedplanter, da det er steppearterne, der gør Rødby Rangérterræn til en unik lokalitet.

Formålet med overvågningen er at vurdere græsningens effekt på vegetation og insektfauna, så den ikke kommer i karambolage med plejens formål ved fx at forværre forholdene for de særlige arter, der er knyttet til de steppelignende forhold i området.

Overvågningen foregår via jævnlige observationer på arealet hen over årene og årstiderne. De løbende observationer danner baggrund for evaluering og justering af græsningen efter behov.

Opsummering

I løbet af projektperioden er der to gange om året blevet foretaget fotodokumentation af 10 faste punkter - 2 punkter udenfor hegning som reference og 8 punkter af forskellig karakter indenfor hegningen.

Fotodokumentationen er suppleret med overordnet observationer af arter, vegetationsudvikling og andre forhold med betydning for vegetationen i hegningen, herunder karakteren af dyrenes græsning.

Fotodokumentationen sammenstillet med de mere generelle observationer viser, at dyrene æder af både havtorn og skovfyr, men at græsningstrykket ikke har været højt nok til at hæmme tilgroningen af arealet med især havtorn. Løvtræer skrælles i stort omfang og nye træer ædes hurtigere end de kan komme op. Skovfyr ædes op til 2 m højde, dvs. kronerne løftes og nye individer ædes.

Tilføjelsen af æsler og heste til dyreholdet har medvirket til, at de helt tætte krat af især havtorn er blevet



Fotos fra udsættelsen af gederne 19. august 2018. Dagen blev festligholdt med formidlingsindslag mv. Fotos: LA



brudt op de steder, hvor dyrene har mast sig gennem krattene. Det har skabt nye åbninger i vegetationen hvilket dels giver mere lys til terrænet, dels øger muligheden for at bevæge sig rundt på arealet.

Der er ikke systematisk monitoreret arter på arealet, men der har været fokus på forekomsten af blåvinget steppegræshoppe, samt natlys og perikon grundet natlyssværmer og perikonugle, der er hhv. på Habitatsdirektivets Bilag IV og sjælden.

Græsningen ser ikke ud til at have påvirket forekomsten af den steppe-tilknyttede art blåvinget steppegræshoppe negativt. Før projektets begyndelse var arten primært observeret på arealet umiddelbart nord for vejbroen udenfor hegningen, men henover projektperioden er den blevet observeret på lokaliteter længere og længere mod syd. Det indikerer at græsningen har haft positiv effekt på dens udbredelse.

Både natlys og perikon er observeret i fremgang på hele arealet.

På nedenstående oversigtsbilleder taget fra Færgevej i retning mod sydvest fornemmer man, hvordan arealet med vedplanter ikke er blevet mindre i omfang, men at stortset alle grene og nåle under ca. 2 m højde er ædt.

Græsningen på arealet skaber dermed mere lys til jordbunden selvom tilgroningen af arealet overordnet set ikke er mindsket.



30. maj 2018. Kig mod sydvest ud over Rødby Rangerterræn fra vejbroen i den nordlige ende af området



18. august 2022. Kig mod sydvest ud over Rødby Rangerterræn fra vejbroen i den nordlige ende af området. De fleste træer bærer tydelige spor af dyrenes færden og fouragering på de nederste grene. Skovfyr under 1,5 m højde er stort set ikke eksisterende.

Græsningstryk og dyreantal

Antallet og typen af græssende dyr er blevet noteret løbende (se bilag 4 - tabel over græsningstryk og antal dyr) og oplysningerne er efterfølgende blevet anvendt til beregning af græsningstrykket på arealet.

Der har i løbet af projektperioden fra 18. august 2018 til 17. april 2023 (56 måneder) været både geder, æsler og heste/ponyer på arealet. Selvom deres græsningspræferencer ikke er fuldstændig ens, se faktaboks, er de dog slået sammen i beregningen af det samlede græsningstryk. Grafen viser det samlede græsningstryk samt hvor mange kg/ha de enkelte dyregrupper står for.

Græsningstrykket har i projektperioden ligget mellem ca. 37,5 kg/ha (primo 2021) og ca. 160 kg/ha (ultimo 2020). De sidste 12 måneder har græsningstrykket ligget nogenlunde stabilt omkring 100 kg dyr/ha.

Antallet af græssende dyr har i løbet af monitoringsperioden ligget mellem 2 og 24 individer.

Der er siden juni 2019 observeret en dåhjort i hegningen og 3 dåjorte siden juni 2021. Der ses også jævnlige rådyr i indhegningen. Hjortene er ikke medregnet i græsningstrykket, da de har mulighed for at forlade hegningen, og deres påvirkning derfor er uberegnelig.

Græsningspræferencer hos de anvendte dyr

Geder

Geder er *browsere* og foretrækker træ- og buskvegetation samt græsser frem for urter. De græsser højt, omtrent fra 6-10 cm over jordoverfladen til over 2 m, hvis de kan nå.

Heste

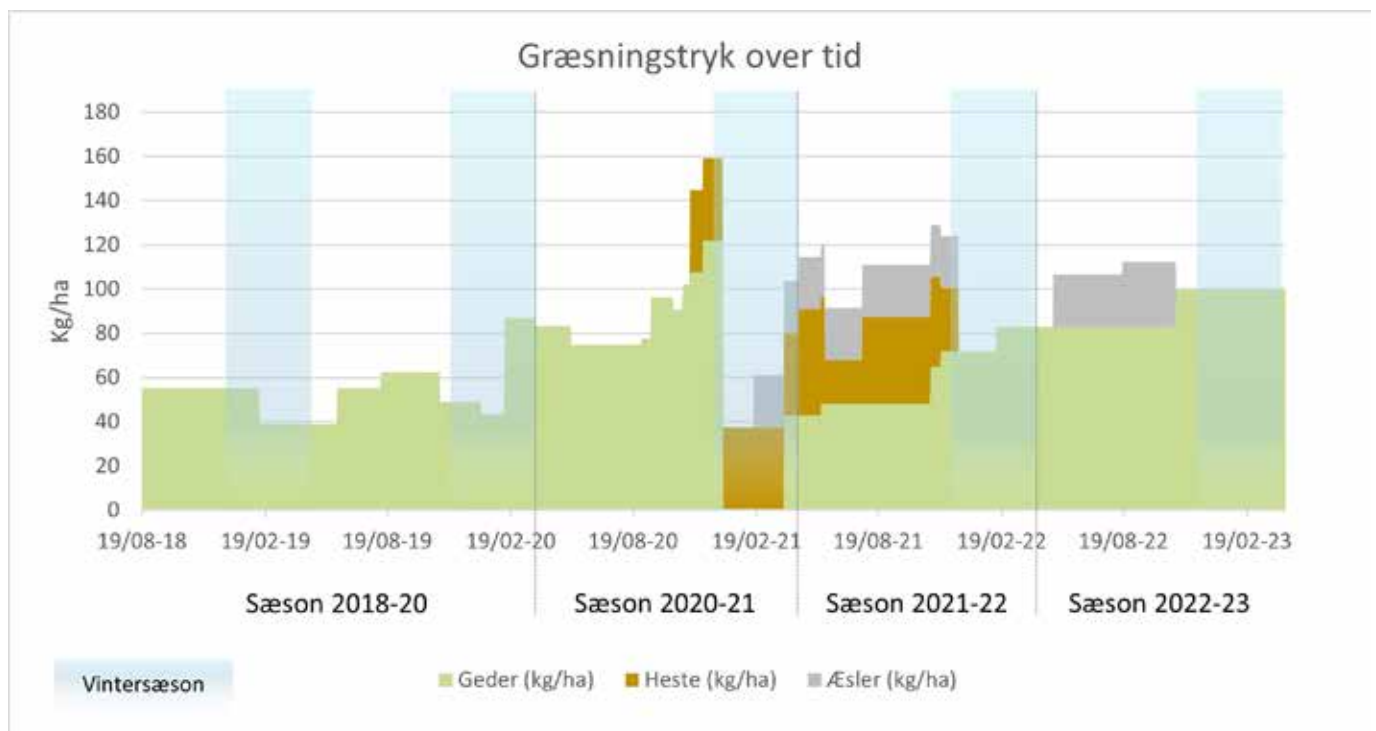
Heste er udprægede *græssere*, der bider græsset af tæt på jordoverfladen, mens urter til en vis grad fravælges. Vedplanter græsses kun i begrænset omfang.

Æsler

Æsleres fødevalg ændrer sig over året. Om sommeren består føden af op til 80 % græsser - helst grove arter. Efterår og vinter suppleres med løv og kviste fra buske og træer.

(Kilder: KU, CDE, SEGES)

Det er bemærkelsesværdigt at græsningstrykket i hver vintersæson har været lavere end resten af året. Netop i vintersæsonen er det intentionen at vedplanterne udgør en stor del af føden, så omfanget af krat, buske og træer mindskes. Det lave græsningstryk i vinterhalvåret er sandsynligvis medvirkende årsag til at tilgroningen med især havtorn ikke er mindsket.



Tabellen viser det samlede græsningstryk over tid fordelt på dyregrupperne: geder, heste og æsler (kg/ha). Tabellen er et stablet søjlediagram.



Fotomonitering

Der er udlagt 10 overvågningspunkter på arealet, hvoraf 8 er placeret indenfor indhegningen og 2 lige udenfor, nord for vejbroen - se også "Bilag 1 – oversigtskort" for større oversigtskort.



Punkternes præcision

Registreringen af punkterne er foretaget om formiddagen d. 19. august 2018, samme dag som gederne blev sluppet ud.

Punkternes koordinater er registreret med håndholdt GPS med op til ca. 5 meters unøjagtighed, usikkerheden er aflæst til 3-4m ved markering af "waypoint".

Placering af punkterne er i GIS-program efterfølgende justeret op til 3-5 meter, så de stemmer med skinner, træer og buske, som de fremgår af fotos sammenholdt med ortofoto fra Kortforsyningen optaget d. 14.-20. maj 2018.

For hvert punkt tages et antal fotos i forskellige retninger, som viser punkternes vegetation, med centrum markeret af en landmålerstok (evt. tilføjet digitalt). Fotograferingen gentages hvert år (pt. 1 gang i 2018, 2 gange i 2019, 2 gange i 2020, 2 gange i 2021, 2 gange i 2022 og 1 gang i 2023), så vegetationens udvikling kan følges over årene.

Der er desuden oprettet en lukket Facebookgruppe hvor gedernes adfærd og andre observationer kan deles løbende. Medlemmer i gruppen er pt. på 12-15 personer fra de involverede parter: Banedanmark, MST, Habitats, SNM Aarhus og Natur360.

Beskrivelse af vegetationsudviklingen

Vegetationen og dens udvikling i og omkring hvert punkt beskrives kort ud fra et udvalg af de optagne fotos, men der udarbejdes IKKE artslistes.

Se desuden "Bilag 2 - fotos af punkter" for flere fotos fra hvert punkt optaget i perioden 19. august 2018 til 17. april 2023.



Punkt 1 - uden for hegning. Fotoretning NV

August 2018

Meget tør, åben vegetation med græs og sparsom tørketolerant urtevekst.

Spredt busk- og træopvækst af skovfyr, birk mm.

Liden norel set her.



August 2019

Busk- og træopvækst marginalt mere fremtrædende end i august 2018. Ingen nye træer bemærket.



August 2020

Busk- og træopvækst mere fremtrædende end i august 2018. Enkelte nye løvtræer under etablering, ingen nye nåltræer bemærket.



August 2021

Busk- og træopvækst mere fremtrædende end i august 2018.

Enkelte nye løvtræer under etablering, men ingen nye nåltræer bemærket.



August 2022

En del blåvingede steppegræshopper observeret. Flere nye skovfyr under etablering. En del bredbladede urter: gulerod, rejnfan, slangehoved, cikorie, rødtop, harekløver, bidende stenurt, bitter bakkestjerne, alm. røllike, filtbladet kongelys, torskemund.





April 2020

Busk- og træopvækst marginalt mere fremtrædende end i august 2018. Enkelte nye løvtræer under etablering, men de har problemer i sommertørke og ingen nye nåletræer bemærket.



April 2021

Busk- og træopvækst mere fremtrædende, ingen nye vedplanter bemærket.



April 2022

Busk- og træopvækst mere fremtrædende end i august 2020.



April 2023

Vedplanter vokset, enkelte nye individer. Mange fremspirende perikon, alm. røllike, bidende stenurt, natlys

Punkt 2 - uden for hegning. Fotoretning V

August 2018

Meget åben, stenet bund og asfaltsti med sparsom urtevekst og få græsser. En del busk- og træopvækst af bl.a. skovfyr.

Blåvinget steppegræshoppe set her.



August 2019

Der er tyndet en smule i løbet af det forgangne år. Bemærk den lille bunke af visne grene og nåle til venstre for landmålerstokken. Dette er resterne af det fyrretræ som har vokset i forgrunden til højre. De nærmere omstændigheder omkring fældning/rydning af træet kendes ikke.



August 2020

Busk- og træopvækst marginalt mere fremtrædende grundet naturlig tilvækst.



August 2021

Busk- og træopvækst marginalt mere fremtrædende grundet naturlig tilvækst.



August 2022

En del blåvingede steppegræshopper observeret. Flere nye skovfyr under etablering. En del bredbladede urter: gulerod, rejnfan, slangehoved, cikorie, rødtop, harekløver, bidende stenurt, bitter bakkestjerne, alm. røllike, filtbladet kongelys, torskemund.





April 2020

Busk- og træopvækst marginalt mere fremtrædende grundet naturlig tilvækst.



April 2021

Ingen nye vedplanter. Busk- og træopvækst marginalt mere fremtrædende grundet naturlig tilvækst.



April 2022

Vedplanter mere fremtrædende grundet den naturlige tilvækst.



April 2023

Vedplanter vokset, enkelte nye individer. Mange fremspirende perikon, alm. røllike, bidende stenurt, natlys

Punkt 3 - tilgroet del i nord. Fotoretning SV

August 2018

Halvåben lomme med grusbund, spredt opvækst af træer og buske især skovfyr.

En del rosetter og afblomstrede natlys, bidende stenurt og spredt græs.



August 2019

Enkelte mindre træer er forsvundet/hevet op. Der er sporadiske spor af gedernes fouragering på træerne.



August 2020

Enkelte mindre træer er forsvundet/hevet op. Der er tydelige spor af gedernes fouragering på træerne.



August 2021

Areal flittigt brugt.

Sparsom vegetation grundet slid, og masser af klov- og hovspor i sandet. Afføring fra ged, hjort og hare.



August 2022

Blåvinget steppegræshoppe observeret.

Næsten ingen urte-/græsvegetation pga. forstyrrelse/jordbearbejdning på en stor del af arealet foretaget af de græssende dyr.





April 2019

Fra bachelor-projekt af Mikkel Gaardsted Jensen
(Foto: MGJ)



April 2020

Grene op til ca. 1,5 m højde er delvist rippet for nåle og bark.
Markant større effekt end den første vinter.



April 2021

Grene op til ca. 2 m højde rippet for nåle og bark. Flere mindre træer og buske er rippet fuldstændig for løv og er gået ud.

Ingen nyetablerede vedplanter.



April 2022

Mindre områder med nyetableret havtorn.

Grene uden løv og nåle op til ca. 2 meter, mens græsset rundt om havtornen står urørt.

Hare observeret.



April 2023

Område knap så optrampet som tidligere => mere urte-/græsvegetation. Fortsat afskrælning af bark på både små og store fyr. Knopper og skud på havtorn ædt op til ca. 1,5 m højde.

Punkt 4 - tilgroet del i nord. Fotoretning NØ

August 2018

Mindre åben lomme omsluttet af både skovfyr og havtorn-krat med bevoksning af bjerg-rørhvene mod nord.

Rosetter og afblomstrede natlys.



August 2019

Lidt mindre tæt bjerg-rørhvene, kun sporadiske spor af bid på skov-fyr, men bemærk at trætilvæksten i højden nu skjuler broen.



August 2020

Bjerg-rørhvene mindre tæt. En del grene rippet for nåle, men kun sporadiske spor af bid på skov-fyr, der ligger i skjul af havtorne-krat.



August 2021

Nederste grene og bark på fyr grundigt gnavet, så kronerne er løftet op i ca 2m højde, mens havtornen står relativt urørt.

Blomstrende perikon, alm. torskemund og skov-fladbælg.



August 2022

Havtorn - især knopperne - og fyr tydeligt gnavet nedefra, og der er flere nye åbninger og gange gennem krat og træer.

Små træer bukker under, men så snart de når en højde udenfor bidehøjde (ca 2 m) klarer de sig fint.





April 2019

Fra bachelor-projekt af Mikkel Gaardsted Jensen
(Foto: MGJ)



April 2020

En del grene op til ca. 1,5 m højde er rippet for nåle og bark. Der ses markant mere effekt af gedernes fouragering efter den anden vintersæson.



April 2021

Der ses markant effekt af gedernes fouragering efter vintersæsonen. En del grene op til ca. 2 m højde er rippet for nåle og bark.

Flere småtræer og buske er helt rippet og formentlig gået ud.



April 2022

Havtorn - især knopperne - og fyr tydeligt gnaved nedefra, og der er flere nye åbninger og gange gennem krat og træer.

Adskillige rosetter af natlys og slangehoved samt tørre blomsterstande fra natlys fra 2021.



April 2023

Næsten ingen bjerg-rørhvene tilbage, havtorn og skovfyr bidt.

Punkt 5 - åbent stykke midtvejs. Fotoretning SV

August 2018

Ret åben flade med halvåben mineralbund. Lavt græs mest i tuer domineret af rød svingel, ret mange små rodsrud af havtorn på vej op. Nordøst for centrum er havtorn knust i et spor af maskine ifm. etablering af hegnslinje nogle få måneder tidligere. Bjerg-rørhvene ses ret tæt et stykke syd for centrum, heromkring er også spredt buskopvækst.



August 2019

Der ses tydeligt genvækst fra havtorn i forgrunden i det maskinryddede spor.



August 2020

Havtorn har bredt sig fra alle sider. Rosenbuske rippet for blade og nippet i facon.



August 2021

Havtornkrattet er rykket tættere på fra alle sider.

Træer og rosenbukse gnavet grundigt.



August 2022

Blåvinget steppegræshoppe observeret.

Brombær ædes i høj grad til de dør, havtorn i fremgang.





April 2019

Fra bachelor-projekt af Mikkel Gaardsted Jensen
(Foto: MGJ)



April 2020

Opvækst af havtorn stadig markant, der ses sporadiske spor af gedernes bid i havtornskuddene, men næsten udelukkende langs veksler skabt i deres færden på tværs i flere retninger.



April 2021

Opvækst af havtorn markant, der ses spor af gedernes bid i havtornskuddene, men næsten udelukkende langs veksler skabt i deres færden på tværs i flere retninger.



April 2022

Ikke markant ændring i udbredelse af havtornkrattet, men der er etableret flere åbninger gennem krattet.



April 2023

Stor del af havtornen er bidt i ca. 50 cm højde. Krattet har bredt sig i bredden men ikke i højden.

Grøn sandspringer observeret.

Punkt 6 - halvåbent stykke midtvejs. Fotoretning NØ

August 2018

Centrum placeret midt i åben flade. Åben mineralbund med spredte græstuer formentlig rød svingel, spredt busk- og træopvækst af bl.a. Skovfyr.



August 2019

Mangler.

August 2020

Havtornkrattet har spredt sig og der ses spor af gedernes fouragering på fyr og rosenbuske.



August 2021

Mange blomstrende urter (natlys, slangehoved, liden klokke) i det tidligere bare sand.

Havtorn ikke bidt, men træer og roser gnavet.



August 2022

Mange rosetter men også mange nye havtorn under etablering. Krat udvidet i bredden. Nye spirer og rosetter af liden klokke rundbælg, slangehoved og bidende stenurt





April 2019

Fra bachelor-projekt af Mikkel Gaardsted Jensen
(Foto: MGJ)



April 2020

Yderligere bid og gnub på især skovfyr.



April 2021

Grene op til ca. 2 m højde rippet for nåle og bark. Der ses spor af gedernes bid i havtornskuddene.



April 2022

Mange rosetter på det åbne areal, der stort set er dækket af lav urtevegetation.

Havtorn og roser gnavet og fyr temmelig rippet for nåle.

Flere mindre områder med blottet grus og sand grundet dyrenes færdsel.



April 2023

Sandareal mindre åbent end tidligere, men fortsat mange rosetter.

Havtornkrat krøbet frem men mange steder bidt til ca 40-50 cm højde

Punkt 7 - ved åbent græsland. Fotoretning NV

August 2018

Ret åben lomme omkranset af havtorn i varierende tæthed og højde. Rodskud af havtorn på vej op i det meste, men ellers fremstår lommen med lavt græs og indimellem ses noget blottet mineralbund.

Ret mange prikbladet perikon og enkelte liden klokke.



August 2019

Omfang af havtorn ikke nævneværdigt ændret.

Urteflor af perikon mm. intakt eller øget.



August 2020

Havtornkrat mere udbredt end tidligere. Pil og fyr rippet for bark og løv i op til 2 m højde.



August 2021

Havtornekraattet på det åbne stykke har bredt sig så meget, at stiens tracé er ændret, og nu ligger længere mod sydøst.

Rødrygget tornskade set i kraattet tæt på.



August 2022

Havtorn breder sig i højde, bredde og antal, den store "slette" er under tilgroning med "øer" af havtorn. Hjertergræs, nikkende limurt og alm. knopurt udbredt.





April 2019

Fra bachelor-projekt af Mikkel Gaardsted Jensen
(Foto: MGJ)



April 2020

Havtorns skudspidser og knopper bidt nogen steder i vinter, men ikke overalt. De laveste rodkud ikke rørt.



April 2021

Havtorns skudspidser og knopper bidt nogen steder i vinter, men ikke overalt. Pil og fyr rippet for bark og nåle i op til 2 m højde.



April 2022

Havtornen har bredt sig yderligere.

Der blev observeret sten- og jordhumle.



April 2023

Krat mere udbredt, gederne observeres her. Pilebark rippet til over 2 m højde.

Punkt 8 - ved perron i syd. Fotoretning NØ

August 2018

Mineraljorden delvis åben, tuer af rød svingel og andre græsser. Grovere og højere græs tæt på perron, spredte prikbladet perikon.

Lars Andersen fandt larve af bleg- skuldret perikonugle, *Chloantha hyperici*, i perikon her.



August 2019

Græsvækst synligt græsset, stadig perikonplanter og andre urter. Bemærk i baggrunden til venstre at fyrretræet er stammet op af gedernes gnub og bid.



August 2020

Græsvækst synligt græsset, stadig perikonplanter og andre urter. Fyr og krat i baggrunden bærer tydelige spor af gedernes fouragering.



August 2021

Havtorn breder sig på perronen, men der ses også flere urter.

Mange forskellige rosetter mellem svellerne.



August 2022

Både geder og æsler færdes på perronen (afføring). Havtorn ikke spredt yderligere mellem perroner men i fremgang ellers. Temmelig meget smalbladet brandbæger. Kæmpe natlys bides, men står fint udenfor hegnet.





April 2019

Fra bachelor-projekt af Mikkel Gaardsted Jensen
(Foto: MGJ)



April 2020

Tydelig græsningspåvirkning i vinterhalvåret på det visne græs. I baggrunden til venstre er fyrretræet yderligere stammet op af gederne. Havtornekraffet er også bidt tilbage i skudspidserne og en meget stor del af knopperne er spist.



April 2021

Tydelig græsningspåvirkning i vinterhalvåret på det visne græs. Fyr i baggrunden stammet op til 2 m højde. Havtornekraffet er bidt tilbage i skudspidserne og en stor del af knopperne er spist.



April 2022

Tydelige spor af græsning på græs og havtorn. Fyr i baggrunden døende grundet afskrælning af barken.

Flere områder med blottet grus mellem sporene.



April 2023

Urte/græsvegetation meget lav, en del bjerg-rørhvene på ydersiden af hegnet.

Markant forskel på havtorn indenfor og udenfor hegning: indenfor bidt til 40-50 cm højde og alle knopper ædt, udenfor med masser af knopper og vokset til i både højde og drøjde.

Kun blomsterstande af natlys udenfor hegn.

Punkt 9 - skovbevokset del i syd. Fotoretning SØ

August 2018

Centrum placeret op ad en skov-elm på lidt lavere og skrånende terræn på hjørne af skoven med nordvendt skovbryn. Højere tættere græs (bjerg-rørhvene) udenfor skoven.



August 2019

Der ses tydelige spor af bid nedefra på kviste og blade af løvtræerne i skovbrynet som er "løftet".



August 2020

Der ses tydelige spor af bid nedefra på kviste og blade af løvtræerne i skovbrynet som er "løftet". Grene op til 1,5 m højde er helt afbarket.



August 2021

Kronerne er løftet pga. afbidning af de nederste grene. Større grene afbarkes.

Inde i skovstykket ses barkgnav på adskillige stammer.



August 2022

Skov bruges flittigt til ophold og fouragering.

Mirabel > 5 m helt døde grundet barkgnav.





April 2019

Fra bachelor-projekt af Mikkel Gaardsted Jensen
(Foto: MGJ)



April 2020

Blade og kviste op til ca 1,5 m højde spist. Bark afskrælet på flere stammer.



April 2021

Blade og kviste op til ca 1,5 m højde spist. Bark afskrælet på flere stammer op til 2,5 m højde.



April 2022

Dyrene var i området på monitoreringstidspunktet. Det blev observeret, hvordan de tog knopper og bark af både træer og buske, og bruger både horn, klove og hele kroppen til at mase sig vej gennem krat. Skovstykket fremstår relativt påvirket af fourageringen på grene og bark.

Græsset på det åbne stykke nær ved nedgnavet i en grad, så det hist og her har karakter af plæne.



April 2023

Geder inde i skovbevoksning, bark skrælet af på mange træer, hist og her er strimler afrevet op til 4-5 m højde. Dyrevæksler meget prominente, hvilket indikerer stort slid fra dyrene på arealet.

Punkt 10 - syd ml. perron og skov. Fotoretning NØ

August 2018

Mineraljordbund stadig delvis åben, jordboende laver, rosetter af natlys, tuer af rød svingel og måske andre. Havtorn på vej til at overtage åbent græsland. Lidt anden busk- og træopvækst ses (bl.a. glansbladet hæg, skov-elm, engriflet hvidtjørn og hundero-se). Flere steder bl.a. mod perron ses mere tæt og groft græs (bjerg-rørhvene).



August 2019

Rodskud af havtorn på vej op i periferien af de større buske er blevet højere og gederne har tilsyneladende ikke været her og spise meget.



August 2020

Bark og blade på både havtorn og mindre løvtræer ædt, enkelte løvtræer er gået ud. Havtorn har bredt sig og den bare del af arealet er næsten dækket af ny skud.



August 2021

Havtornen har spredt sig så meget, at der ikke længere findes blottet mineraljord på punktet. Dele af krattet er gnavet så kraftigt, at det er gået ud.



August 2022

Tjørn bidt meget kraftigt, havtorn holdt i ave men ikke mindsket i omfang. Andre vedplanter - især løvtræer - kraftigt bidt.





April 2019

Fra bachelor-projekt af Mikkel Gaardsted Jensen
(Foto: MGJ)



April 2020

Bark og blade på både havtorn og mindre løvtræer ædt, enkelte løvtræer er gået ud. Udbredelsen af havtorn ikke meget forandret. Bemærk at de brune knopper øverst på havtornkrattet i baggrunden træder frem som kontrast til bunden nedenunder hvor alt spist. På rodskuddene er effekten mindre.



April 2021

De brune knopper på den lave del af havtorn er i vidt omfang spist. Det højere havtornekraet i baggrunden er rippet for blade og knopper op til 1,5 m højde.



April 2022

Havtornen fremstår mere tæt og kraftig end tidligere, men relativ lav lige ved punktet. Bjergrørhvene nedgnavet.



April 2023

Hele området omkring punktet er havtorn - dog bidt til ca 40 cm højde + skrællet i højden. Græsvegetation meget nedbidt.

Observationer

Observationer er gjort af en håndfuld forskellige observatører og sammenstillet fra flere kilder; mails, tlf-møder, telefoninterview, FB-grupper etc.

Anders N. Michaelsen og Laura E. Beck er fra Natur360 og har forestået de årligt tilbagevendende forårs- og sommerbesøg på arealet. Observatører hvor ingen andre er nævnt.

Lars Andersen er entomolog med særlig interesse for sommerfugle.

Finn Skovgård er botaniker og har specialviden om indvandringshistorie og jernbaneterræners flora. Lars og Finn har begge deltaget ved basismonitoring i august 2017, samt ved enkelte opfølgende besøg, hvor især Lars løbende har besøgt området på egen hånd.

Sara Sorvad Koch repræsenterer Dansk Gedeunions avlsudvalg.

Torben Buksbom er ansat af Forstas og har ført det løbende tilsyn med dyr og areal for Banedanmark frem til 20/21-sæsonen, hvor Michael Jensen har overtaget.

Michael Jensen er dyreholder med ansvar for dyrene på arealet.

Philip Hahn Petersen repræsenterer Habitats og leder InfraNaturprojektet for Banedanmark og Miljøstyrelsen. Philip har flere gange besøgt området og leveret observationer.

Conny Mearlyn Nielsen har lavet opslag på Facebook-gruppen Dansk Gedeunion.

2018

August

19. august

10 bukke af racen Dansk Landrace udsættes på arealet



Fotos: LA

2019

Januar

Februar

10. februar

3 bukke tages af arealet og sættes på stald - én halt, to for magre. De resterende bukke er ret tynde, men vurderes til at kunne klare sig.

(Sara Sorvad Koch)

Marts

Gederne befinder sig ofte i skoven ved tilsyn, de æder bark og foretrækker især de yngste træer.

2. april

Gederne spiser græs på sletten nord for skoven.
(Conny Mearlyn Nielsen, DGU)

4. april

Det visne græs (især bjerg-rørhvene) er spist på sletten, det er gået stærkt de sidste par dage!
(Conny Mearlyn Nielsen, DGU)

7. april

Status efter vinteren er at der er på selve rangerterrænet er spist af de mindre fyrretræer, birketræer, mirabel og glansbladet hæg. I skoven især på hylde træer samt små birk og ahorn.
(Lars Andersen)

16. april

I skoven er mange forskellige mindre træer spist, særlig ask er populær. Store træer med grov, furet bark undgås.
(Philip Hahn-Petersen)

Der er spist af havtornekraet i sydenden, og af både bark og nåle på små fyrretræer.



Græsførnen er spist op nogle steder på sletten, men der ses også større urorte partier. Fotos: PHP

25. april

Resterende bukke vurderes at have fin huld igen.
(Sara Sorvad Koch)



Nyudsprungne birkeskud er værd at række op efter, og gederne spiser op til omkring 2,5 m højde.
Foto: MGJ

Ultimo maj
 Dådyr observeres ved tilsyn.
 (Torben/Forstas)

6. juni
 De 3 bukke, der blev hjemtaget d. 10/2,
 kommer retur til Rødbyhavn.
 (Sara Sorvad Koch)

Der observeres status på vegetation, flora og smådyr. Det vurderes at arealet kan bære højere græsningstryk og at det ser fint ud med antal og kvalitet af værtsplanter for natlyssværmer, blegskuldret perikonugle, filtbladet kongelys-hætteugle mv.

Artsfund

Larve af kongelyshætteugle (foto: Ly)

Slangehoved og tidselsommerfugle (foto: Ly)

Liden Norel

Opret vortemælk



Finn Skovgaard eftersøger opret vortemælk, der kun er kendt fra to steder i Norden.

Opret Vortemælk genfindes blomstrende langs hegnet ved skoven ud mod Gl. Badevej. Liden Sneglebælg mv. blomstrer talrigt og Fin Norel blomstrer især hvor gederne forstyrrer grusfladerne.

Der er også god blomstring af forskellige andre urter: Slangehoved, Prikbladet Perikon, Alm. Kællingetand m.fl. Det er tydeligt at gederne ikke begrænser urtefloret.

Interview til DR regionalradio
 (Natur360/ANM, LA, FS)



Liden Norel blomstrer rigeligt i optrampede grusflader

Juni/juli/august
 Dådyr ses alene, oftest langs hegnslinjen. (Torben/Forstas + Sara Sorvad Koch)

10. august

3 hvide bukkekid bliver sat ud
(Sara Sorvad Koch)

19. august

1-årsdagen for gedebukkenes ankomst.

Der laves fotodokumentation af observationspunkterne.

Græsningstryk og -effekt vurderes. Det vurderes fortsat at det bør justeres opad, gerne også med æsler/heste.

Artsfund



Mark-krækle



Vold-tinian



Alm. forslemund



Rødfrugtet natlys i begyndende blomstring



Åben korridor som risikerer at lukke til i havtornekrat



Ædespor fra sommeren på havtornen: kviste, blade og bær er spist

I folden er der store mængder græs og plads til rådighed til andre typer af planteædere, som også kan spise græs fx hest eller æsel.

**6. november**

2 bukke tages af arealet til avl. De kommer igen til februar. Et af de hvide bukkekid hjemtages, da det er halt.

6. januar

1 buk aflives. Torben har forud orienteret Sara om at en buk er svækket. Sara og dyrelæge tilkalles. Det konstateres den har urinvejsinfektion og den aflives med boltpistol.

10. februar

8 bukke forventes at blive sat ud. De to gamle der har været der før som har været brugt til avl + to bukkekid fra 2019 + 4 eller 5 af Vibes bukke 1-3 år.

13. februar

Bukkene spise vedplanter i nordenden tæt på broen.
(Sara Sorvad Koch)

18. marts

En gammel buk med formodet tarmslyng aflives, der hjemtages en ung buk med klovbetændelse, og der bliver sat en anden gammel buk ud.

7. april

Slut på sæson 2019-2020

Der observeres status på vegetation ved udgangen af vinteren. Overordnet er der stadig meget tilgængelig føde til overs, men effekten af gederne er samtidig tydeligere end ved udgangen af den første vintersæson.



Bukkene kan nå højt, ihvertfald 2,5 meter



Bukkene fouragerer i Havtornekraattet, hvor knopper og kviste spises så langt ind og op i krattet de kan nå.



Trekløft-Stenbræk er ikke almindelig i Danmark, men vokser på Rødby Rangerterræn



En buk der bræger



Dåhjorten indgår i flokken
Foto: AM

19. maj

2 bukke tages hjem og 6 bukkekid sættes ud.

29. - 30. maj

Statusmøde med Femern.

Fyrretræerne er kraftigt påvirket af bid fra gederne. De yngste træer er mest sårbare og flere er gået ud efter 2 sæsoner med helårsgræsning.

Påvirkningen på fyrretræerne er primært sket i vinteren 2019-2020 hvor antallet af geder blev øget og de efterfølgende "opdagede" denne fødekilde og begyndte at spise af dem.



Havtorn sender rodskud op igennem asfalten



Liden Sneglebælg. Arten er knyttet til artsrige overdrev ved kysterne i Storebæltsregionen



Rosetter af forskellige urter lægger an til blomstring: slangehoved, alm. kongepen m.fl.



Gederne har spist de nye blade og lidt bark af ung opvækst af vorte-birk



Philip Hahn Petersen fotograferer fyrretræer bidt af geder

25. juli
Sommermonitering.

Artsfund



Kombinaionen af geder, heste, tør næringsfattig grusbund, skaber et græsningsmønster som resulterer i et kratlandskab med mange blomstrende urter.



Mellem fyrretræerne blomstrer prikbladet perikon, alm. torskemund, rødfrugtet natlys m.fl.



Gedebukke i flok på vej gennem blomsterrig, åben løkke mellem krat af havtorn

Det insekt- og blomsterrige busk-steppelandskab er en velegnet ynglehabitat for rødrygget tornskade, gulspurv m.fl. urter.



Natlyssværmerens (*Proserpinus proserpina*) larve er afhængig af natlys som foderplante. Længere mod syd i Europa er gederams kendt som alternativ værtsplante.



19. august

2 årsopfølgning.

Vedboende larver har bosat sig og er i færd med at spise en fyrrestub, som blev fældet i forbindelse med opsætning af hegnslinjen i foråret 2018.

Træsmuldet ses i nogen af larvehullerne. Larvegangene kan senere udnyttes af andre dyr, fx forskellige arter af vilde bier som tømmer gangene og indretter larvekamre med madpakker af pollen, hvor de placerer deres æg.



En ung skovfyr er blevet kraftigt påvirket af gederens gnav i bark, grene og nåle. Den har sat nye årsskud i foråret 2020 på de øverste grene som har undgået gederne på grund af højden, men de er visnet i sensommeren.

Det er meget tvivlsomt om den vil kunne overleve og forsøge igen til næste år.



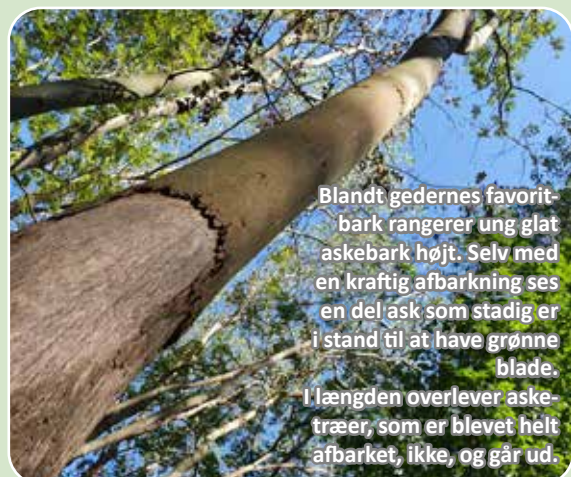
En ær er helt afbarket og gået ud – men der er stadig lidt liv forneden



Et ungt fyrretræ er væltet af gederne og knækket i deres iver efter at få fat på topskuddene



Gederne har spist de blomstrende skud af sildig gyldenris



Blandt gederens favoritbark rangerer ung glat askebark højt. Selv med en kraftig afbarkning ses en del ask som stadig er i stand til at have grønne blade. I længden overlever asketræer, som er blevet helt afbarket, ikke, og går ud.

2020

September

1. september

2 voksne bukke fjernes og 3 ungbukke overgår til at være voksne bukke.

15. september

19 bukke i alt ultimo oktober.

Oktober

November

1. november

3 ungbukke ankommer.

12. november

1 buk og 1 fjordhest ankommer.

18. oktober

1 buk aflives pga. et brækket ben.

December

1. december

Det estimeres at omkring 8 ungbukke overgår til kategorien voksne bukke.

Januar

1. januar

Alle bukkene lukkes inde i en lille indhegning ved læskuret, hvor de behandles og fodres. De udøver derfor ikke nogen græsning i resten af området.

Februar

1. februar

Alle bukke tages hjem i takt med at de er blevet behandlet med 14 dages ormekur.

Marts

1. april

9 af bukkene kommer tilbage.
Der ses nu ofte 2 dåhjorte.

22. - 23. april

Afslutning på sæson 2020
23/4 Shetlandspony West
Mountain hingst ankommer.

Heste og æsler holder en pause i græsningen – "du er opdaget!" Bemærk til højre i billedet hvordan alle knopperne på den nederste del af havtornebuskene er spist (af gederne).



Gederne æder knopperne på havtorn. Grenene er blottede for knopper i den højde gederne kan nå.

Gederne forhindrer en større tilgroning af havtorn



Friske spor efter gederne som har spist bark på skov-fyr. Bemærk også at alle nåle og mange kviste er spist op til en vis højde, og at det samme kan ses på birken i baggrunden.

De små fyrretræer er mest sårbare, men fra omkring denne størrelse og opefter, har de større chance for at overleve.

Her ses hvordan små fyrretræer bukker under og de store overlever – foreløbig!



Prikbladet Perikon er godt på vej op af jorden med talrige skud fra rodsystemet



Der ses nyspirede kimplanter rundt her er det muligvis Nikkende Limurt som vokser i nærheden



Nikkende Limurt på vej frem med skud nede fra de overvintrende knopper i jordskorpe-højde

Prikbladet Perikon, Bidende Stenurt, Trekløft-Stenbræk og andre nøjsomme arter trives i det tørre, sandede miljø hvor græsserne bliver spist.

Trekløft-Stenbræk er tilpasset meget tørre voksesteder og blomstrer tidligt på året. Oprindeligt voksede den i meget tørt græsland på sandede skrænter og skråninger, men i nyere tid har den spredt sig til baneterræner.



Trekløft-Stenbræk



Prikbladet Perikon

26. maj

Fjordhesten er blevet flyttet fra arealet og en ekstra buk kommer til. Der er nu 6 voksne bukke og 4 ungbukke. (*Michael Jensen, dyreholder*)

1. juni

Der ses regelmæssigt 3 dåhjorte i området plus rådyr. Rådyrene er sky og hopper gerne ud af indhegningen ved forstyrrelse, mens dåhjortene er mere stationære. Den største observeres dog ikke på arealet i brunsttiden.

27. juli

Der er nu 10 geder, 2 shetlandsponyer og 2 æsler. (*Michael Jensen, dyreholder*)

19. august

Sommermonitering.

Almindelig torskemund og slangehoved mellem skinnerne.



På de åbne arealer er græsserne tydeligt påvirket mere end tidligere, hvilket har givet plads til langt flere rosetter og blomster end tidligere, herunder natlys, perikon og slangehoved. Slangehoved blomstrer dog lavt grundet bidning.

Blå steppegræshoppe ses på begge sider af broen i den nordøstlige del, og rødrygget tornskade observeres i den sydlige og sydvestlige del.

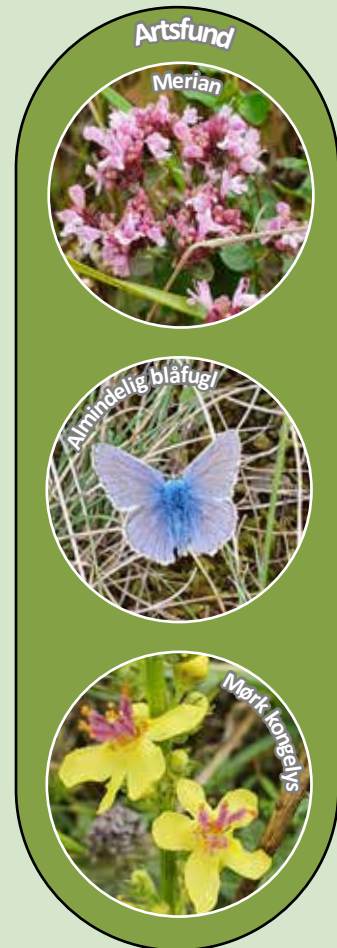
De manglende dyr i vinteren 20-21 ses tydeligt på udbredelsen af havtorn. Selvom den hist og her er gnavet så kraftigt at den er gået ud, har den overordnet set spredt sig meget.

Mørk kongelys i havtornekrat. Yderligere tilgroning vil formentlig hæmme fremtidig blomstring.



Heste og geders fødepræferencer og færdselsmønstre er forskellige. At have begge slags dyr på arealet giver dynamik og skaber variation.

I bredzonen ved søen i det store åbne areal er der spist af vegetationen, og her er der spor efter både geder og heste i den bløde søbred.



28 - 29. August

Bioblitz i Rødby - et arrangement med formålet at finde og artsbestemme arter på arealet. Registranterne bestod af inviterede eksperter.



Lyslokning bliver brugt til at lokke de nataktive insekter frem



Bioblitzten bliver brugt på at finde arter i indhegningen. Dyrene er interesserede i gæsterne.



Nedenfor ses et udvalg af arter fundet i forbindelse med Bioblitz-arrangementet. Der blev fundet mange særlige arter, og der blev i alt registreret mere end 500 observationer. Den fulde artsliste findes i bilag 3.

August



Almindelig knopurt. Foto: JF



Skovfirben. Foto: FL



Gul evighedsblomst. Foto: DG



Grønåret kålsommerfugl. Foto: LKT



Alm. Torskenmund. Foto: CJ



Blåvinget steppegørshøppe. Foto: KM



Nebria. Foto: MK



Konrads vokshat. Foto: MG



Grøn frø. Foto: MK

**Første fund af Snudebillen
Acalles hypocrita i Danmark!**

Snudebillen *Acalles hypocrita* er mindre end 1 cm og blev fundet til Bioblitz arrangementet i Rødby.

Snudebillen findes normalt i Tyskland, og er formentlig kommet til Rødbyhavn og videre ud til baneterrænet via færgen fra Puttgarden.

Arten blev fundet på grene, som stammer fra gedernes veteranisering fra deres første sæson. Den oprindelige idé med, at bringe de naturlige processer i spil, virker dermed allerede!

Billeder og kreditering er fra Arter.dk, som blev anvendt til registreringer til arrangementet.

5. November

3 nye bukke ankommer til arealet, og der sker udskiftning i hestene: hingsten bliver byttet ud med fjordhesten Emma, der tidligere har gået på arealet. Emma medbringer sit føl Freja fra foråret. (Michael Jensen, dyreholder)



Foto: MJ

13. November

Den lille pony tages af, da den er forfangen. (Michael Jensen, dyreholder)

20. November

Status er 13 bukke, 2 heste og 2 æsler. 3 bukke udlånes midlertidigt til parring. Alle bukkene estimeres at være voksne. (Michael Jensen, dyreholder)



Foto: MJ



Foto: MJ



Foto: MJ

17. December

De 2 heste og 2 æsler tages af arealet. (Michael Jensen, dyreholder)

9. Januar

Der ses ofte 3 dådyr og 2 rådyr indenfor hegningen.

7. Februar

Dyreholder beretter at gederne trives på arealet og at de i vinterhalvåret både spiser bark fra træerne, brombær og havtorn. (Michael Jensen, dyreholder)

12. Februar

2 bukke ankommer. (Michael Jensen, dyreholder)

21. april

Afslutningen på sæson 2021-2022.

Påvirkningen fra det øgede antal dyr henover vinteren 21-22 er tydeligt: græsset er noget mere nedbidt end tidligere år - særlig tydeligt langs det nordligste hegn, hvor græsset udenfor hegnningen er markant højere end indenfor - og der er skabt adskillige passager i stykker med krat, der før var ugennemtrængelige.

De fleste træer har fået spist grene op til 2m højde, og adskillige stammer er helt eller delvist afbarket på de nederste dele.

Dyrenes fouragering er tydelig ved vejbroen i den nordøstlige del af arealet.



Den nordligste del af arealet. Der er stortset intet grønt tilbage på de nederste 2m af samtlige træer.

Vegetationen rundt om søen mod sydøst er lav pga. græsning.



Der blev set salamander og adskillige grønne frøer ved søen i det åbne stykke mod sydøst.

Dyrene græsser bredden af søen, og deres færdsel skaber gode forhold for padderne i den bløde søbred.

Spor fra dyrenes færdsel skaber fordybninger til gavn for padder.



Gederne gnaver både i barken på stammerne og mindre grene

Gederne æder knopper og blade inde i skovstykket ved punkt 9. Her skaber de dynamik og åbner op i skoven, hvilket giver mere lys til skovbunden og dermed urtefloraen.



Trekløft-stenbræk i blomst



Nyligt spist fyrebark



Oliebille fundet i blade tæt på de varme skinner

7. maj

De 2 æsler kommer tilbage på arealet. (Michael Jensen, dyreholder)

20. juni

Observationstur i forbindelse med andet ærinde

De to æsler trives ikke rigtig på arealet, og der observeres soleksem og sår på benene. De blev på omtrent dette tidspunkt og resten af juni genstand for en kampagne vedr. dyrevelfærd på Facebook.

Det hvide æsel har soleksem på mulen.



Liden sneglebælg mellem svellerne. Arten er sjælden og primært knyttet til Storebæltsklima og kalkoverdrev.



Både havtornekrat, birkekrat og vegetationen i vandhullet på sletten er tydeligt påvirket af græsningen.

**28. juni**

Æslerne bliver taget af arealet og bliver efterfølgende erstattet med to andre æsler, hvoraf det ene er drægtigt.

Slut juli/start august

Det drægtige æsel har folet, så der nu går 2 voksne og et føl på arealet.

18. august

Sommermonitoring



Der er markant forskel på vegetationen på de to sider af hegnet: Indenfor er al græs nedbidt, havtorn overvejende nedgnavet til en højde på 40-50 cm og alle træers løv og nåle under 2 m højde ædt. Udenfor ses bjerg-rørhvene, nye havtornekrat og en del blomstrende individer af kæmpe natlys.

Der var heftig paddeaktivitet ved vandhullet på "Sletten", især mange grøn frø, og der var tydelig spor efter græssende dyr på både vegetation og sø-bred. Søbredden bar tegn af at have været opkørt af maskiner og der var fjernet en del bred-vegetation, der tilsyneladende efterfølgende var deponeret i skovbrynet.



Den blåvingede steppegræshoppe ser ud til at trives på baneterrænet. Hvor den tidligere primært er set i den nordlige del af hegningen, blev den ved sommermonitoringen set så langt mod syd som fotopunkt 5. Herudover blev der observeret adskillige eksemplarer ved fotopunkterne 1, 2 og 3 i den nordlige ende.

31. august

Erfa-dag afholdt af femern med deltagelse af BaneDanmark og DSB.



Admiral suger saft fra en "blødende" birk, der er skadet af dyrenes gnav i barken.



Æsler holder af grove græsser, og bredvegetationen af smalbladet dunhammer omkring vandhullet på "sletten" bærer tydeligt præg af, at der bliver græsset på den.

**September - november**

Der kommer yderligere 3 bukke på arealet.

6. november

Æslerne tages af for vinteren. (Michael Jensen, dyreholder)

17. april

Afslutningen på sæson 2022-23 og monitoringsprogrammet



Der er markant forskel på vegetationen på de to sider af hegnet: Indenfor er al græs nedbidt, havtornekrattet har ingen knopper indenfor gedernes rækkevidde, og der er mast veksler gennem krattet, så det er muligt for dyrene at bevæge sig rundt. Udenfor ses bjerg-rørhvene og andre græsser, havtornekrat er ugennemtrængeligt og står med masser af knopper (brunt skær), og der observeres blomsterstande af natlys.



Gederne observeres i skovstykket i den sydlige del af hegningen. Skovstykket bærer stærkt præg af gederens færden - flere træer har fået skrællet strimler af barken af i op til 5 m højde, dyrevekslerne er meget prominente/slidte og der er stortset ikke knopper at finde under 2 m højde på træer og buske.



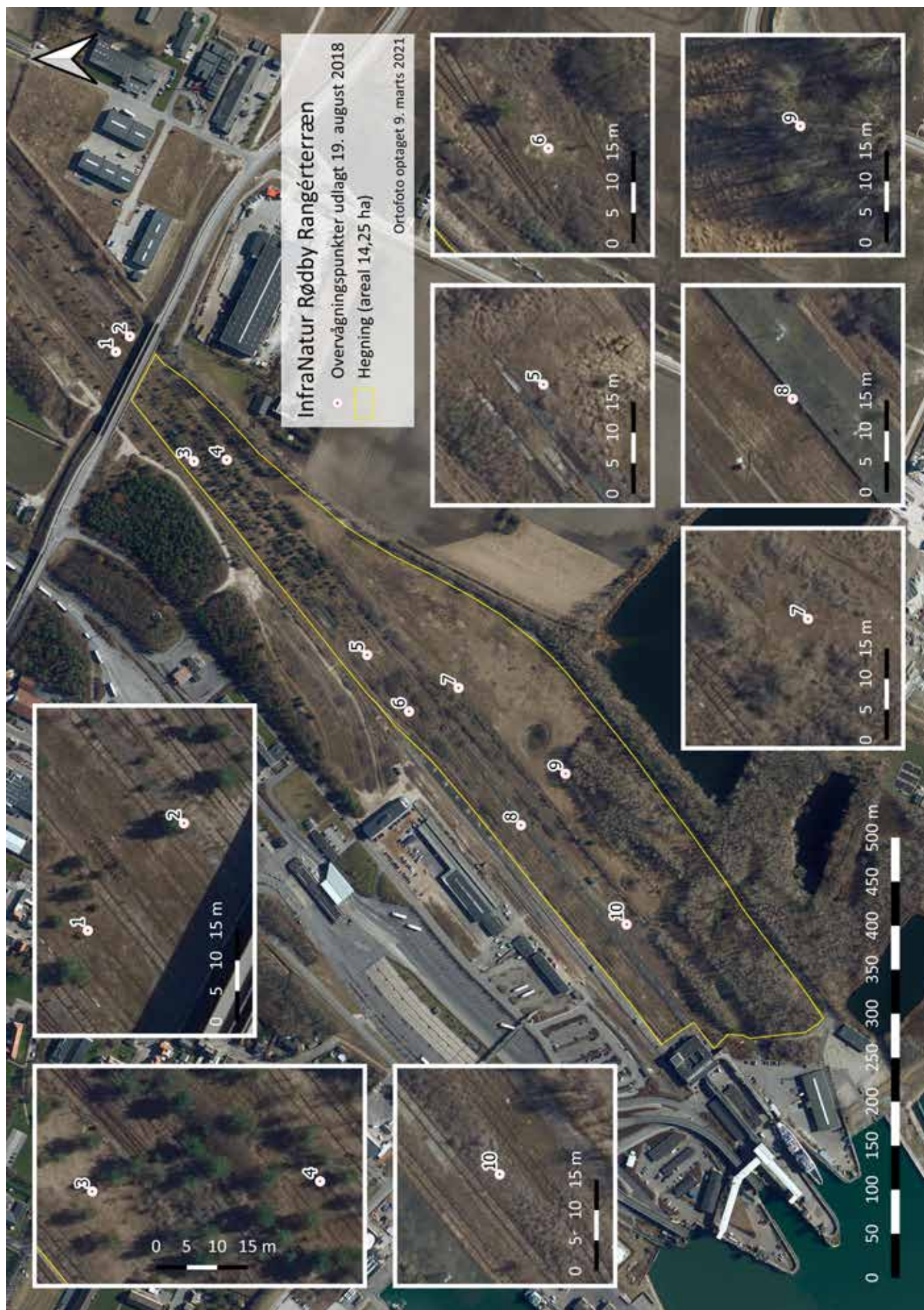
Sletten med vandhullet var ved projektstart helt åben, men der er siden da opstået en del havtorne-øer, der dog bliver holdt i 40-50 cm højde af gedernes bid. I takt med at øerne bliver større vil gederne få vanskeligt ved at nå de inderste dele, som derefter vil kunne vokse til i højden.



Bilag

Bilag 1	Oversigtskort
Bilag 2	Fotos af punkter - ældste og nyeste
Bilag 3	Artsliste fra Bioblitz
Bilag 4	Tabel over græsningstryk og antal dyr

Bilag 1 - Oversigtskort

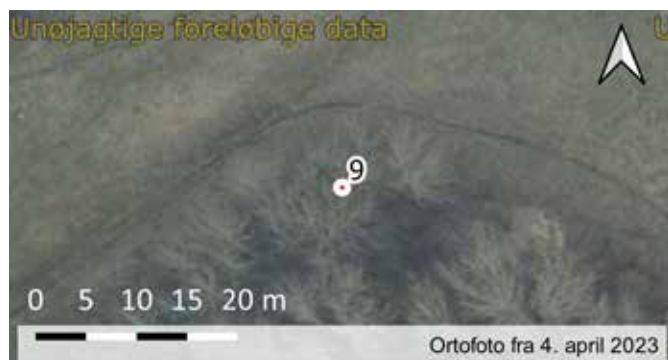
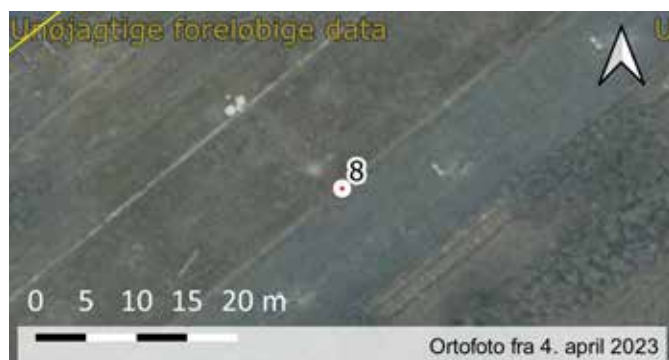
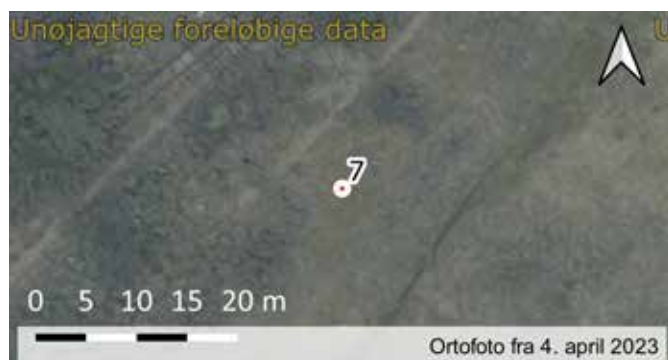
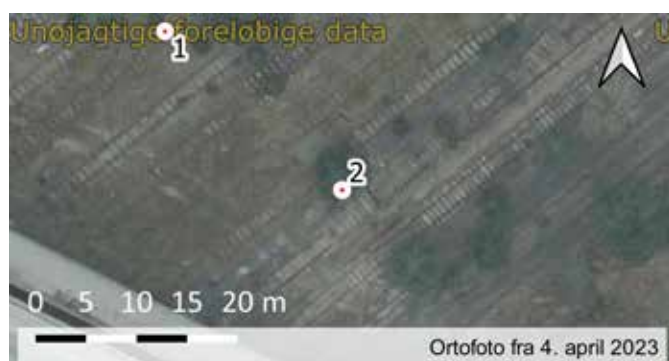
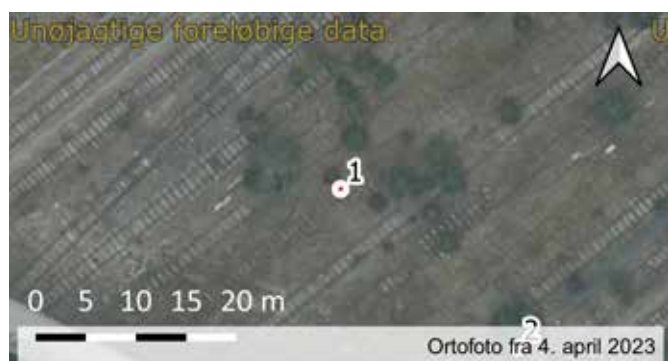








Bilag 2 - Fotos af punkter - ældste og nyeste



Punkt 1 - udenfor hegning.

Koordinater (ETRS89/UTM zone 32N): X: 652655,32 Y: 6059512,78



19/8 2018, fotoretning N



18/8 2022, fotoretning N



19/8 2018, fotoretning NV



18/8 2022, fotoretning NV



7/4 2020, fotoretning SV



17/4 2023, fotoretning SV



7/4 2020, fotoretning SØ



17/4 2023, fotoretning SØ

Punkt 2 - udenfor hegning.

Koordinater (ETRS89/UTM zone 32N): X: 652672,86 Y: 6059497,04



19/8 2018, fotoretning NV



17/4 2023, fotoretning NV



19/8 2018, fotoretning NØ



18/8 2022, fotoretning NØ



7/4 2020, fotoretning SV



17/4 2023, fotoretning SV



7/4 2020, fotoretning SØ



17/4 2023, fotoretning SØ

Punkt 3

Koordinater (ETRS89/UTM zone 32N): X: 652530,91 Y: 6059424,13



Punkt 4

Koordinater (ETRS89/UTM zone 32N): X: 652532,57 Y: 6059386,86



Punkt 5

Koordinater (ETRS89/UTM zone 32N): X: 652310,93 Y: 6059227,41



Punkt 6

Koordinater (ETRS89/UTM zone 32N): X: 652246,75 Y: 6059179,98



Punkt 7

Koordinater (ETRS89/UTM zone 32N): X: 652273,54 Y: 6059123,72



Punkt 8

Koordinater (ETRS89/UTM zone 32N): X: 652117,48 Y: 6059052,85



7/4 2020, fotoretning NV



17/4 2023, fotoretning NV



19/8 2018, fotoretning NØ



18/8 2022, fotoretning NØ



19/8 2018, fotoretning SV



18/8 2022, fotoretning SV



7/4 2020, fotoretning SØ



17/4 2023, fotoretning SØ



Punkt 10

Koordinater (ETRS89/UTM zone 32N): X: 652004,76 Y: 6058932,95



7/4 2020, fotoretning NV



17/4 2023, fotoretning NV



19/8 2018, fotoretning NØ



18/8 2022, fotoretning NØ



7/4 2020, fotoretning SV



17/4 2023, fotoretning SV



19/8 2018, fotoretning SØ



17/4 2023, fotoretning SØ

Bilag 3 - Artsliste fra Bioblitz d. 28 - 29. aug 2021

Den fulde artsliste fra Bioblitz for Rødby Rangérræen d. 28. og 29. august 2021. Flere af arterne blev registreret mere end én gang, selvom det ikke fremgår af listen. Registreringen foregik ved brug af svampeatlas, arter.dk og iNaturalist. Den samlede liste er ved at udtræk fra Arter.dk.

Dansk navn	Videnskabeligt navn	Familie	Orden	Klasse	Rødlisten 2021
Acalles camelus	<i>Acalles camelus</i>	Snudebiller	Biller	Insekter	LC
Adelphocoris quadri-punctatus	<i>Adelphocoris quadri-punctatus</i>	Blomstertæger	Næbmunde	Insekter	NE
Admiral	<i>Vanessa atalanta</i>	Takvingefamilien	Sommerfugle	Insekter	LC
Adonis' mariehøne	<i>Hippodamia variegata</i>	Mariehøns	Biller	Insekter	NE
Agatugle	<i>Phlogophora meticulosa</i>	Ugler	Sommerfugle	Insekter	LC
Ager-museurt	<i>Filago arvensis</i>	Kurvblomstfamilien	Kurvplanteordenen	Tokimbladede	NA
Ager-snerle	<i>Convolvulus arvensis</i>	Snerlefamilien	Natskyggeordenen	Tokimbladede	NA
Ager-stedmoder-blomst	<i>Viola arvensis</i>	Violfamilien		Tokimbladede	NA
Agerugle	<i>Agrotis segetum</i>	Ugler	Sommerfugle	Insekter	LC
Ahorn-rynkeplet	<i>Rhytisma acerinum</i>				NE
Allike	<i>Coloeus monedula</i>	Kragefugle	Spurvefugle	Fugle	LC
Almindelig berberis	<i>Berberis vulgaris</i>	Berberisfamilien	Ranunkelordenen	Tokimbladede	NA
Almindelig bispetæge	<i>Aelia acuminata</i>	Egentlige bredtæger	Næbmunde	Insekter	LC
Almindelig bladmåler	<i>Epirrhoe alternata</i>	Målere	Sommerfugle	Insekter	NE
Almindelig blære-spiræa	<i>Physocarpus opulifolius</i>	Rosenfamilien	Rosenordenen	Tokimbladede	NA
Almindelig blåfugl	<i>Polyommatus icarus</i>	Blåfuglefamilien	Sommerfugle	Insekter	LC
Almindelig bærtæge	<i>Dolycoris baccarum</i>	Egentlige bredtæger	Næbmunde	Insekter	LC
Almindelig gulhat	<i>Bolbitius titubans</i>				LC
Almindelig gødnings-flue	<i>Scathophaga stercoraria</i>	Møgfluer	Tovinger	Insekter	NE
Almindelig hundegræs	<i>Dactylis glomerata</i>	Græsfamilien	Græsordenen	Enkimbladede	NE
Almindelig hønsetarm	<i>Cerastium fontanum</i>	Nellikefamilien	Nellikeordenen	Tokimbladede	NE
Almindelig knopurt	<i>Centaurea jacea</i>	Kurvblomstfamilien	Kurvplanteordenen	Tokimbladede	LC
Almindelig kuglebæne-kebider	<i>Armadillidium vulgare</i>		Tanglus	Storkrebs	NE
Almindelig kuglebænerflue	<i>Sphaerophoria scripta</i>	Svirrefluer	Tovinger	Insekter	LC
Almindelig kællingetand	<i>Lotus corniculatus</i>	Ærteblomstfamilien	Ærteblomstordenen	Tokimbladede	LC
Almindelig markarve	<i>Arenaria serpyllifolia</i>		Nellikeordenen	Tokimbladede	NE
Almindelig marksvirreflue	<i>Eupeodes corollae</i>	Svirrefluer	Tovinger	Insekter	LC

Dansk navn	Videnskabeligt navn	Familie	Orden	Klasse	Rødlisten 2021
Almindelig rovedderkop	<i>Pisaura mirabilis</i>	Rovedderkopper	Edderkopper	Spindlere	LC
Almindelig røllike	<i>Achillea millefolium</i>	Kurvblomstfamilien	Kurvplanteordenen	Tokimbladede	LC
Almindelig torskemund	<i>Linaria vulgaris</i>	Vejbredfamilien	Læbeblomstordenen	Tokimbladede	LC
Almindelig væggelav	<i>Xanthoria parietina</i>				NE
Amaurobius ferox	<i>Amaurobius ferox</i>	Huskartespindere	Edderkopper	Spindlere	NT
Amerikansk fyrretæge	<i>Leptoglossus occidentalis</i>	Randtæger	Næbmunde	Insekter	NE
Anthonomus pedicularius	<i>Anthonomus pedicularius</i>	Snudebiller	Biller	Insekter	LC
Apion brevirostre	<i>Apion brevirostre</i>	Spidsmussnudebiller	Biller	Insekter	NE
Apion gibbirostre	<i>Apion gibbirostre</i>	Spidsmussnudebiller	Biller	Insekter	LC
Apion nigritarse	<i>Apion nigritarse</i>	Spidsmussnudebiller	Biller	Insekter	LC
Apion pomonae	<i>Apion pomonae</i>	Spidsmussnudebiller	Biller	Insekter	LC
Armensk brombær	<i>Rubus armeniacus</i>	Rosenfamilien	Rosenordenen	Tokimbladede	NA
Attulus saltator	<i>Attulus saltator</i>	Springedderkopper	Edderkopper	Spindlere	NE
Bakke-nellike	<i>Dianthus deltoides</i>	Nellikefamilien	Nellikeordenen	Tokimbladede	LC
Bedeguargalhveps	<i>Diplolepis rosae</i>	Galhvepse	Årevinger	Insekter	NE
Bedeugle	<i>Anarta trifolii</i>	Ugler	Sommerfugle	Insekter	LC
Benved	<i>Euonymus europaeus</i>	Benvedfamilien	Benvedordenen	Tokimbladede	LC
Benvedmåler	<i>Ligdia adustata</i>	Målere	Sommerfugle	Insekter	NE
Bidende stenurt	<i>Sedum acre</i>	Stenurtfamilien	Stenbrækordenen	Tokimbladede	LC
Bitter bakkestjerne	<i>Erigeron acris</i>	Kurvblomstfamilien	Kurvplanteordenen	Tokimbladede	LC
Bjerg-rørhvene	<i>Calamagrostis epigejos</i>	Græsfamilien	Græsordenen	Enkimbladede	LC
Blæresmælde	<i>Silene vulgaris</i>	Nellikefamilien	Nellikeordenen	Tokimbladede	LC
Blåmejse	<i>Cyanistes caeruleus</i>	Mejser	Spurvefugle	Fugle	LC
Blåt ordensbånd	<i>Catocala fraxini</i>	Pragtugler	Sommerfugle	Insekter	LC
Blåvinget steppegræshoppe	<i>Sphingonotus caeruleus</i>	Markgræshopper	Græshopper	Insekter	NE
Bogfinke	<i>Fringilla coelebs</i>	Finker	Spurvefugle	Fugle	LC
Bornholmsk perikonmåler	<i>Aplocera plagiata</i>	Målere	Sommerfugle	Insekter	NE
Brunskællet blækhat	<i>Coprinopsis romagnesiana</i>				DD
Bugtet kløver	<i>Trifolium medium</i>	Ærteblomstfamilien	Ærteblomstordenen	Tokimbladede	LC
Buskpotentil	<i>Dasiphora fruticosa</i>	Rosenfamilien	Rosenordenen	Tokimbladede	NA

Dansk navn	Videnskabeligt navn	Familie	Orden	Klasse	Rødlisten 2021
Charagmus gressorius	<i>Charagmus gressorius</i>	Snudebiller	Biller	Insekter	LC
Cikorie	<i>Cichorium intybus</i>	Kurvblomstfamilien	Kurvplanteordenen	Tokimbladede	NA
Copromyza stercoraria	<i>Copromyza stercoraria</i>	Springfluer	Tovinger	Insekter	NE
Coxelus pictus	<i>Coxelus pictus</i>		Biller	Insekter	NE
Crambus perlella	<i>Crambus perlella</i>	Halvmøl	Sommerfugle	Insekter	NE
Det sorte c	<i>Xestia c-nigrum</i>	Ugler	Sommerfugle	Insekter	LC
Dobbeltbåndet svirreflue	<i>Episyrphus balteatus</i>	Svirrefluer	Tovinger	Insekter	LC
Draphavre	<i>Arrhenatherum elatius</i>	Græsfamilien	Græsordenen	Enkimbladede	LC
Dueurtslægten	<i>Epilobium</i>	Natlysfamilien	Myrteordenen	Tokimbladede	NE
Dunet gedeblad	<i>Lonicera xylosteum</i>	Gedebladfamilien	Kartebolleordenen	Tokimbladede	LC
Døvnælde	<i>Lamium album</i>	Læbeblomstfamilien	Læbeblomstordenen	Tokimbladede	NA
Echinodera hypocrita	<i>Echinodera hypocrita</i>		Biller	Insekter	-
Efterårs-mosaikguldsmed	<i>Aeshna mixta</i>	Mosaikguldsmede	Guldsmede	Insekter	LC
Elle-tandmåler	<i>Ennomos alniaria</i>	Målere	Sommerfugle	Insekter	NE
Ellevepletet mariehøne	<i>Coccinella undecimpunctata</i>	Mariehøns	Biller	Insekter	NE
Engriflet hvidtjørn	<i>Crataegus monogyna</i>	Rosenfamilien	Rosenordenen	Tokimbladede	LC
Fålmende skørhat	<i>Russula depallens</i>				NE
Farve-gåseurt	<i>Cota tinctoria</i>	Kurvblomstfamilien	Kurvplanteordenen	Tokimbladede	NA
Feber-nellikerod	<i>Geum urbanum</i>	Rosenfamilien	Rosenordenen	Tokimbladede	LC
Fin kløver	<i>Trifolium dubium</i>	Ærteblomstfamilien	Ærteblomstordenen	Tokimbladede	LC
Finbladet norel	<i>Minuartia hybrida</i>	Nellikefamilien	Nellikeordenen	Tokimbladede	NA
Fjortenpletet mariehøne	<i>Calvia quatuordecimguttata</i>	Mariehøns	Biller	Insekter	NE
Flad hjulspinder	<i>Nuctenea umbratica</i>	Hjulspindere	Edderkopper	Spindlere	LC
Fladnæset kuglebænkbidder	<i>Armadillidium nasatum</i>		Tanglus	Storkrebs	NE
Fladstrået rapgræs	<i>Poa compressa</i>	Græsfamilien	Græsordenen	Enkimbladede	LC
Fladstrået rapgræs (underart)	<i>Poa compressa subsp. compressa</i>	Græsfamilien	Græsordenen	Enkimbladede	NE
Fløjlsgræs	<i>Holcus lanatus</i>	Græsfamilien	Græsordenen	Enkimbladede	LC
Frugttræ-barkmåler	<i>Peribatodes rhomboidaria</i>	Målere	Sommerfugle	Insekter	NE
Frønnet landmand	<i>Agrotis puta</i>	Ugler	Sommerfugle	Insekter	LC
Følfod	<i>Tussilago farfara</i>	Kurvblomstfamilien	Kurvplanteordenen	Tokimbladede	LC

Dansk navn	Videnskabeligt navn	Familie	Orden	Klasse	Rødlisten 2021
Fåre-svingel	<i>Festuca ovina</i>	Græsfamilien	Græsordenen	Enkimbladede	LC
Gaffelmejer	<i>Dicranopalpus ramosus</i>	Stormejere	Mejere	Spindlere	NE
Gammaugle	<i>Autographa gamma</i>	Ugler	Sommerfugle	Insekter	LC
Gederamsbille	<i>Bromius obscurus</i>	Bladbiller	Biller	Insekter	LC
Gedeskæg	<i>Tragopogon pratensis</i>	Kurvblomstfamilien	Kurvplanteordenen	Tokimbladede	NE
Gibbaranea gibbosa	<i>Gibbaranea gibbosa</i>	Hjulspindere	Edderkopper	Spindlere	DD
Glansbladet hæg	<i>Prunus serotina</i>	Rosenfamilien	Rosenordenen	Tokimbladede	NA
Glanskapslet siv	<i>Juncus articulatus</i>	Sivfamilien	Græsordenen	Enkimbladede	LC
Glat bredtæge	<i>Carpocoris fuscispinus</i>	Egentlige bredtæger	Næbmunde	Insekter	LC
Glat dueurt	<i>Epilobium montanum</i>	Natlysfamilien	Myrteordenen	Tokimbladede	LC
Græstørvfrømyre	<i>Tetramorium caespitum</i>		Årevinger	Insekter	NE
Grøn bredtæge	<i>Palomena prasina</i>	Egentlige bredtæger	Næbmunde	Insekter	NE
Grøn frø	<i>Pelophylax esculentus</i>	Egentlige frøer	Springpadder	Padder	LC
Grøn guldbasse	<i>Cetonia aurata</i>	Torbister	Biller	Insekter	LC
Grøn sandspringer	<i>Cicindela campestris</i>	Løbebiller	Biller	Insekter	LC
Grønåret kålsommerfugl	<i>Pieris napi</i>	Hvidvinger	Sommerfugle	Insekter	LC
Grå bænkebidder	<i>Porcellio scaber</i>		Tanglus	Storkrebs	NE
Grå sektoredderkop	<i>Zygiella x-notata</i>	Hjulspindere	Edderkopper	Spindlere	LC
Grågåås	<i>Anser anser</i>	Andefugle	Andefugle	Fugle	LC
Gråkrage	<i>Corvus cornix</i>	Kragefugle	Spurvefugle	Fugle	LC
Grå-pil	<i>Salix cinerea</i>	Pilefamilien		Tokimbladede	LC
Gul evighedsblomst	<i>Helichrysum arenarium</i>	Kurvblomstfamilien	Kurvplanteordenen	Tokimbladede	LC
Gul fladbælg	<i>Lathyrus pratensis</i>	Ærteblomstfamilien	Ærteblomstordenen	Tokimbladede	LC
Gul græsflue	<i>Opomyza florum</i>	Græsfluer	Tovinger	Insekter	NE
Gul kløver	<i>Trifolium campestre</i>	Ærteblomstfamilien	Ærteblomstordenen	Tokimbladede	LC
Gul snerre	<i>Galium verum</i>	Krapfamilien	Ensianordenen	Tokimbladede	LC
Gulerod	<i>Daucus carota</i>	Skærmpantefamilien	Skærmpanteeordenen	Tokimbladede	NE
Gulhovedet agerrovbille	<i>Tachyporus obtusus</i>	Rovbiller	Biller	Insekter	NE
Gulmærket glansugle	<i>Xestia xanthographa</i>	Ugler	Sommerfugle	Insekter	NE
Gulspurv	<i>Emberiza citrinella</i>	Værlinger	Spurvefugle	Fugle	LC

Dansk navn	Videnskabeligt navn	Familie	Orden	Klasse	Rødlisten 2021
Halmugle	<i>Mythimna pallens</i>	Ugler	Sommerfugle	Insekter	LC
Hare	<i>Lepus europaeus</i>	Harer & kaniner	Støttetandede	Pattedyr	VU
Hare-kløver	<i>Trifolium arvense</i>	Ærteblomstfamilien	Ærteblomstordenen	Tokimbladede	LC
Haremad	<i>Lapsana communis</i>	Kurvblomstfamilien	Kurvplanteordenen	Tokimbladede	LC
Harlekinmariehøne	<i>Harmonia axyridis</i>	Mariehøns	Biller	Insekter	NE
Harpactea rubicunda	<i>Harpactea rubicunda</i>	Seksøjespindere	Edderkopper	Spindlere	NA
Havtorn	<i>Hippophaë rhamnoides</i>	Sølvbladfamilien	Rosenordenen	Tokimbladede	LC
Havtornflue	<i>Rhagoletis batava</i>	Båndfluer	Tovinger	Insekter	NE
Hedychrum rutilans	<i>Hedychrum rutilans</i>	Guldhvæse	Årevinger	Insekter	NE
Hejrenæb	<i>Erodium cicutarium</i>	Storkenæbfamilien	Storkenæbordenen	Tokimbladede	LC
Hjertegræs	<i>Briza media</i>	Græsfamilien	Græsordenen	Enkimbladede	LC
Hjortetrøst	<i>Eupatorium cannabinum</i>	Kurvblomstfamilien	Kurvplanteordenen	Tokimbladede	LC
Hornmejer	<i>Phalangium opilio</i>	Stormejere	Mejere	Spindlere	NE
Horse-tidsel	<i>Cirsium vulgare</i>	Kurvblomstfamilien	Kurvplanteordenen	Tokimbladede	LC
Hulbladet fedtmos	<i>Pseudoscleropodium purum</i>			Bladmossier	NE
Humle-sneglebælg	<i>Medicago lupulina</i>	Ærteblomstfamilien	Ærteblomstordenen	Tokimbladede	LC
Hvepseedderkop	<i>Argiope bruennichi</i>	Hjulspindere	Edderkopper	Spindlere	LC
Hvepsetæge	<i>Alydus calcaratus</i>	Hvepsetæger	Næbmunde	Insekter	LC
Hvid okseøje	<i>Leucanthemum vulgare</i>	Kurvblomstfamilien	Kurvplanteordenen	Tokimbladede	LC
Hvid snerre	<i>Galium mollugo</i>	Krapfamilien	Ensianordenen	Tokimbladede	LC
Hvid stenkløver	<i>Melilotus albus</i>	Ærteblomstfamilien	Ærteblomstordenen	Tokimbladede	NA
Hvidgul snerre	<i>Galium mollugo subsp. erectum × verum</i>	Krapfamilien	Ensianordenen	Tokimbladede	NE
Hvidkløversnudebille	<i>Apion fulvipes</i>	Spidsmussnudebiller	Biller	Insekter	LC
Hvidlig kortkapsel	<i>Brachythecium albicans</i>			Bladmossier	NE
Hvidpletet agersvirreflue	<i>Scaeva pyrastris</i>	Svirrefluer	Tovinger	Insekter	LC
Hvid-punkt græsugle	<i>Mythimna albipuncta</i>	Ugler	Sommerfugle	Insekter	LC
Hvidåret græsugle	<i>Tholera decimalis</i>	Ugler	Sommerfugle	Insekter	LC
Høj stenkløver	<i>Melilotus altissimus</i>	Ærteblomstfamilien	Ærteblomstordenen	Tokimbladede	LC
Høst-borst	<i>Scorzoneroideis autumnalis</i>	Kurvblomstfamilien	Kurvplanteordenen	Tokimbladede	LC
Høst-rødtop	<i>Odontites vulgaris</i>	Gyvelkvælerfamilien	Læbeblomstordenen	Tokimbladede	NE

Dansk navn	Videnskabeligt navn	Familie	Orden	Klasse	Rødlisten 2021
Håret engtæge	<i>Lygus rugulipennis</i>	Blomstertæger	Næbmunde	Insekter	NE
Håret høgeurt	<i>Pilosella officinarum</i>	Kurvblomstfamilien	Kurvplanteordenen	Tokimbladede	LC
Håret markløber	<i>Harpalus rufipes</i>	Løbebiller	Biller	Insekter	LC
Iberisk skovsnegl	<i>Arion cf. vulgaris</i>			Snegle	NE
Issu coleoptratus	<i>Issu coleoptratus</i>	Billecikader	Næbmunde	Insekter	NE
Jordbær-kløver	<i>Trifolium fragiferum</i>	Ærteblomstfamilien	Ærteblomstordenen	Tokimbladede	LC
Kanadisk bakkestjerne	<i>Conyza canadensis</i>	Kurvblomstfamilien	Kurvplanteordenen	Tokimbladede	NA
Karteuser-nellike	<i>Dianthus carthusianorum</i>	Nellikefamilien	Nellikeordenen	Tokimbladede	NA
Klit-fyr	<i>Pinus contorta</i>	Granfamilien	Granordenen	Nåletræer	NA
Kløvplade	<i>Berteroa incana</i>	Korsblomstfamilien	Korsblomstordenen	Tokimbladede	NA
Kobberfarvet øjenløber	<i>Elaphrus cupreus</i>	Løbebiller	Biller	Insekter	LC
Konrads vokshat	<i>Hygrocybe konradii</i>				NE
Korbær	<i>Rubus caesius</i>	Rosenfamilien	Rosenordenen	Tokimbladede	LC
Kornet slimrørhat	<i>Suillus granulatus</i>				LC
Korsedderkop	<i>Araneus diadematus</i>	Hjulspindere	Edderkopper	Spindlere	LC
Kortvinget egegræshoppe	<i>Meconema meridionale</i>	Løvgræshopper	Græshopper	Insekter	-
Kortvinget rovtæge	<i>Coranus subapterus</i>	Rovtæger	Næbmunde	Insekter	NE
Krabbeedderkop sp.	<i>Xysticus</i>	Krabbeedderkopper	Edderkopper	Spindlere	NE
Krageklotæge	<i>Gampsocoris punctipes</i>	Styltetæger	Næbmunde	Insekter	NE
Kransbørste	<i>Clinopodium vulgare</i>	Læbeblomstfamilien	Læbeblomstordenen	Tokimbladede	LC
Krybende potentiel	<i>Potentilla reptans</i>	Rosenfamilien	Rosenordenen	Tokimbladede	LC
Kugletusindben	<i>Glomeris marginata</i>			Ægte tusindben	NE
Kvadratedderkop	<i>Araneus quadratus</i>	Hjulspindere	Edderkopper	Spindlere	LC
Kællingetandblomstgalmyg	<i>Contarinia loti</i>	Galmyg	Tovinger	Insekter	NE
Lancet-vejbred	<i>Plantago lanceolata</i>	Vejbredfamilien	Læbeblomstordenen	Tokimbladede	LC
Langbenet bænkebider	<i>Philoscia muscorum</i>		Tanglus	Storkrebs	NE
Langhornet båndspringhale	<i>Entomobrya muscorum</i>	Børstespringhale	Springhale		NE
Liden klokke	<i>Campanula rotundifolia</i>	Klokkefamilien	Kurvplanteordenen	Tokimbladede	LC
Liden sneglebælg	<i>Medicago minima</i>	Ærteblomstfamilien	Ærteblomstordenen	Tokimbladede	NT
Liden storkenæb	<i>Geranium pusillum</i>	Storkenæbfamilien	Storkenæbordenen	Tokimbladede	NA

Dansk navn	Videnskabeligt navn	Familie	Orden	Klasse	Rødlisten 2021
Lille husedderkop	<i>Tegenaria domestica</i>	Tragtspindere	Edderkopper	Spindlere	LC
Lille ildfugl	<i>Lycaena phlaeas</i>	Blåfuglefamilien	Sommerfugle	Insekter	LC
Lille kålsommerfugl	<i>Pieris rapae</i>	Hvidvinger	Sommerfugle	Insekter	LC
Lille stråttæge	<i>Myrmus miriformis</i>	Kantttæger	Næbmunde	Insekter	LC
Lille vandsalamander	<i>Lissotriton vulgaris</i>	Egentlige salamandre	Halepadder	Padder	LC
Lodden hjulspinder	<i>Agalenatea redii</i>	Hjulspindere	Edderkopper	Spindlere	LC
Lucernetæge	<i>Adelphocoris lineolatus</i>	Blomstertæger	Næbmunde	Insekter	NE
Lådden dueurt	<i>Epilobium hirsutum</i>	Natlysfamilien	Myrteordenen	Tokimbladede	LC
Mahognibrun møg-bille	<i>Aphodius rufus</i>	Torbister	Biller	Insekter	LC
Mark-krageklo	<i>Ononis spinosa subsp. procurrens</i>	Ærteblomstfamilien	Ærteblomstordenen	Tokimbladede	LC
Mark-rødtop	<i>Odontites vernus</i>	Gyvelkvælerfamilien	Læbeblomstordenen	Tokimbladede	LC
Mecinus pascuorum	<i>Mecinus pascuorum</i>	Snudebiller	Biller	Insekter	LC
Mellebrudt star	<i>Carex divulsa</i>	Halvgræsfamilien	Græsordenen	Enkimbladede	NE
Merian	<i>Origanum vulgare</i>	Læbeblomstfamilien	Læbeblomstordenen	Tokimbladede	LC
Metalskyggebille	<i>Scaphidema metallica</i>	Skyggebiller	Biller	Insekter	LC
Mirabel	<i>Prunus cerasifera</i>	Rosenfamilien	Rosenordenen	Tokimbladede	NA
Morgenstjernerghveps	<i>Diplolepis nervosa</i>	Galhvepse	Årevinger	Insekter	NE
Muse-vikke	<i>Vicia cracca</i>	Ærteblomstfamilien	Ærteblomstordenen	Tokimbladede	LC
Myrenymfetæge	<i>Himacerus mirmicoides</i>	Nymfetæger	Næbmunde	Insekter	NE
Mælkebøtte	<i>Taraxacum officinale</i>	Kurvblomstfamilien	Kurvplanteordenen	Tokimbladede	-
Mørk kongelys	<i>Verbascum nigrum</i>	Maskeblomstfamilien	Læbeblomstordenen	Tokimbladede	LC
Nanogona polydesmoides	<i>Nanogona polydesmoides</i>			Ægte tusindben	NE
Navr	<i>Acer campestre</i>	Sæbetræfamilien	Sæbetræordenen	Tokimbladede	LC
Nebria	<i>Nebria</i>	Løbebiller	Biller	Insekter	NE
Nothris verbascella	<i>Nothris verbascella</i>	Jordmøl	Sommerfugle	Insekter	NT
Notoxus trifasciatus	<i>Notoxus trifasciatus</i>	Sandpilere	Biller	Insekter	NE
Okkergul bladmåler	<i>Camptogramma bilineata</i>	Målere	Sommerfugle	Insekter	NE
Okkergul randøje	<i>Coenonympha pamphilus</i>	Takvingefamilien	Sommerfugle	Insekter	LC
Okkergult græsmøl	<i>Agriphila tristella</i>	Halvmøl	Sommerfugle	Insekter	NE
Olibrus affinis	<i>Olibrus affinis</i>	Glatbiller	Biller	Insekter	NE

Dansk navn	Videnskabeligt navn	Familie	Orden	Klasse	Rødlisten 2021
Otiorhynchus rugosostriatus	<i>Otiorhynchus rugosostriatus</i>	Snudebiller	Biller	Insekter	LC
Paederus littoralis	<i>Paederus littoralis</i>	Rovbiller	Biller	Insekter	NE
Panternegl	<i>Limax maximus</i>			Snegle	NE
Pastinak	<i>Pastinaca sativa</i>	Skærmpantefamilien	Skærmpantefamilien	Tokimbladede	NE
Perikonmåler	<i>Aplocera efformata</i>	Målere	Sommerfugle	Insekter	NE
Perlemåler	<i>Campaea margaritaria</i>	Målere	Sommerfugle	Insekter	NE
Pherbellia cinerella	<i>Pherbellia cinerella</i>	Kærfluer	Tovinger	Insekter	NE
Philodromus	<i>Philodromus</i>		Edderkopper	Spindlere	NE
Phlegra fasciata	<i>Phlegra fasciata</i>	Springedderkopper	Edderkopper	Spindlere	LC
Pholcus opilionoides	<i>Pholcus opilionoides</i>	Mejeredderkopper	Edderkopper	Spindlere	NA
Phytocoris varipes	<i>Phytocoris varipes</i>	Blomstertæger	Næbmunde	Insekter	NE
Pilophorus clavatus	<i>Pilophorus clavatus</i>	Blomstertæger	Næbmunde	Insekter	NE
Placidium michelii	<i>Placidium michelii</i>				
Platycephala umbraculata	<i>Platycephala umbraculata</i>	Fritfluer	Tovinger	Insekter	NE
Plinthisus pusillus	<i>Plinthisus pusillus</i>	Frøtæger	Næbmunde	Insekter	NE
Plæne-kransemos	<i>Rhytidadelphus squarrosus</i>			Bladmosses	NE
Poppelporcelæns-spinder	<i>Pheosia tremula</i>	Tandspindere	Sommerfugle	Insekter	LC
Poppelsværmer	<i>Laothoe populi</i>	Aftensværmere	Sommerfugle	Insekter	LC
Posesvamp	<i>Volvariella</i>				NE
Prikbladet perikon	<i>Hypericum perforatum</i>	Perikonfamilien		Tokimbladede	LC
Psi-ugle	<i>Acronicta psi</i>	Ugler	Sommerfugle	Insekter	LC
Pude-gråmos	<i>Grimmia pulvinata</i>			Bladmosses	NE
Purpur-storkenæb	<i>Geranium purpureum</i>	Storkenæbfamilien	Storkenæbfamilien	Tokimbladede	NA
Pyrausta despicata	<i>Pyrausta despicata</i>	Halvmøl	Sommerfugle	Insekter	NE
Ranbæltet hovporesvamp	<i>Fomitopsis pinicola</i>				LC
Rejnfan	<i>Tanacetum vulgare</i>	Kurvblomstfamilien	Kurvblomstfamilien	Tokimbladede	LC
Rejnfangalmyg	<i>Rhopalomyia tanaceticola</i>	Galmyg	Tovinger	Insekter	NE
Rhaphigaster nebulosa	<i>Rhaphigaster nebulosa</i>	Egentlige bredtæger	Næbmunde	Insekter	NE
Rhombetræsmælder	<i>Stenagostus rhombeus</i>	Smeldere	Biller	Insekter	LC
Rhyzobius chrysome-loides	<i>Rhyzobius chrysome-loides</i>	Mariehøns	Biller	Insekter	NE

Dansk navn	Videnskabeligt navn	Familie	Orden	Klasse	Rødlisten 2021
Rosafodet slimrørhat	<i>Suillus collinitus</i>				NT
Rundbælg	<i>Anthyllis vulneraria</i>	Ærteblomstfamilien	Ærteblomstordenen	Tokimbladede	NE
Rød kanttæge	<i>Corizus hyoscyami</i>	Kanttæger	Næbmunde	Insekter	LC
Rød kornel	<i>Cornus sanguinea</i>	Kornelfamilien	Kornelordenen	Tokimbladede	LC
Rød skovsnegl	<i>Arion rufus</i>			Snegle	NE
Rød snebær	<i>Symphoricarpos xchenaultii</i>	Gedebladfamilien	Kartebolleordenen	Tokimbladede	NA
Rød svingel	<i>Festuca rubra</i>	Græsfamilien	Græsordenen	Enkimbladede	NE
Rødfrugtet natlys	<i>Oenothera muricata</i>	Natlysfamilien	Myrteordenen	Tokimbladede	NA
Rød-kløver	<i>Trifolium pratense</i>	Ærteblomstfamilien	Ærteblomstordenen	Tokimbladede	LC
Rødt ordensbånd	<i>Catocala nupta</i>	Pragtugler	Sommerfugle	Insekter	LC
Rådyr	<i>Capreolus capreolus</i>	Hjorte	Parrettåede hovdyr	Pattedyr	LC
Seglgræshoppe	<i>Phaneroptera falcata</i>	Løvgræshopper	Græshopper	Insekter	NE
Sekstenprykket mariehøne	<i>Tytthaspis sedecimpunctata</i>	Mariehøns	Biller	Insekter	NE
Sitona	<i>Sitona</i>	Snudebiller	Biller	Insekter	NE
Skakbræt	<i>Propylea quatuordecimpunctata</i>	Mariehøns	Biller	Insekter	NE
Skarlagensvampehøne	<i>Endomychus coccineus</i>	Svampehøns	Biller	Insekter	NE
Skovfirben	<i>Zootoca vivipara</i>	Firben	Skælklædte krybdyr	Krybdyr	LC
Skov-fladbælg	<i>Lathyrus sylvestris</i>	Ærteblomstfamilien	Ærteblomstordenen	Tokimbladede	LC
Skov-hullæbe	<i>Epipactis helleborine</i>	Orkidéfamilien	Aspargesordenen	Enkimbladede	NE
Skovjordløber	<i>Pterostichus niger</i>	Løbebiller	Biller	Insekter	LC
Skovkanttæge	<i>Rhopalus subrufus</i>	Kanttæger	Næbmunde	Insekter	LC
Skovranke	<i>Clematis vitalba</i>	Ranunkelfamilien	Ranunkelordenen	Tokimbladede	NA
Skræpperodæder	<i>Triodia sylvina</i>	Rodædere	Sommerfugle	Insekter	NE
Slangehoved	<i>Echium vulgare</i>	Rubladfamilien	Rubladordenen	Tokimbladede	NA
Smal siviløber	<i>Paradromius linearis</i>	Løbebiller	Biller	Insekter	LC
Smalbladet brandbæger	<i>Senecio inaequidens</i>	Kurvblomstfamilien	Kurvplanteordenen	Tokimbladede	NA
Smalbladet dunhammer	<i>Typha angustifolia</i>	Dunhammerfamilien	Græsordenen	Enkimbladede	LC
Smalbladet kællingetand	<i>Lotus tenuis</i>	Ærteblomstfamilien	Ærteblomstordenen	Tokimbladede	LC
Smalbrystet hede-løber	<i>Cymindis angularis</i>	Løbebiller	Biller	Insekter	EN
Småblomstret brandbæger	<i>Jacobaea aquatica var. erratica</i>	Kurvblomstfamilien	Kurvplanteordenen	Tokimbladede	NA

Dansk navn	Videnskabeligt navn	Familie	Orden	Klasse	Rødlisten 2021
Snog	<i>Natrix natrix</i>	Snoge	Skælklædte krybdyr	Krybdyr	LC
Sort natskygge (underart)	<i>Solanum nigrum subsp. nigrum</i>	Natskyggefamilien	Natskyggeordenen	Tokimbladede	NE
Sort skovsnegl	<i>Arion ater</i>			Snegle	NE
Sphaerophoria	<i>Sphaerophoria</i>	Svirrefluer	Tovinger	Insekter	NE
Sphenella marginata	<i>Sphenella marginata</i>	Båndfluer	Tovinger	Insekter	NE
Spidsbladet hårstjerne	<i>Syntrichia ruraliformis</i>			Bladmossier	NE
Spidspuklet vokshat	<i>Hygrocybe acutoconica</i>				LC
Spidsvinget bladmåler	<i>Dysstroma citrata</i>	Målere	Sommerfugle	Insekter	NE
Spraglet kvikløber	<i>Anchomenus dorsalis</i>	Løbebiller	Biller	Insekter	LC
Spurvehøg	<i>Accipiter nisus</i>	Glenter, ørne & høge	Glenter, ørne & høge	Fugle	LC
Spætmejsse	<i>Sitta europaea</i>	Spætmejsere	Spurvefugle	Fugle	LC
Steatoda triangulosa	<i>Steatoda triangulosa</i>	Kugleedderkopper	Edderkopper	Spindlere	NE
Stinkende storkenæb	<i>Geranium robertianum</i>	Storkenæbfamilien	Storkenæbordenen	Tokimbladede	LC
Stor kejserguldsmed	<i>Anax imperator</i>	Mosaikguldsmede	Guldsmede	Insekter	LC
Stor nælde	<i>Urtica dioica</i>	Nældefamilien	Rosenordenen	Tokimbladede	LC
Stor parykhat	<i>Coprinus comatus</i>				LC
Storbægret storkenæb	<i>Geranium columbinum</i>	Storkenæbfamilien	Storkenæbordenen	Tokimbladede	LC
Stribet bladrandbille	<i>Sitona lineatus</i>	Snudebiller	Biller	Insekter	LC
Stribet græsflue	<i>Opomyza germinationis</i>	Græsfluer	Tovinger	Insekter	NE
Stribet gråsnude	<i>Strophosoma melanogrammmum</i>	Snudebiller	Biller	Insekter	LC
Stribet torskemund	<i>Linaria repens</i>	Vejbredfamilien	Læbeblomstordenen	Tokimbladede	NA
Stødsvamp	<i>Xylaria</i>				NE
Syvpletet mariehøne	<i>Coccinella septempunctata</i>	Mariehøns	Biller	Insekter	NE
Sølv-poppel	<i>Populus alba</i>	Pilefamilien		Tokimbladede	NA
Tasgius ater	<i>Tasgius ater</i>	Rovbiller	Biller	Insekter	NE
Tofrøet vikke	<i>Vicia hirsuta</i>	Ærteblomstfamilien	Ærteblomstordenen	Tokimbladede	LC
Toogtyvepletet mariehøne	<i>Psyllobora vigintiduopunctata</i>	Mariehøns	Biller	Insekter	NE
Tornet salat	<i>Lactuca serriola</i>	Kurvblomstfamilien	Kurvplanteordenen	Tokimbladede	NA
Trane	<i>Grus grus</i>	Traner	Tranefugle	Fugle	LC
Trebåndet sumpsvirreflue	<i>Helophilus trivittatus</i>	Svirrefluer	Tovinger	Insekter	LC

Dansk navn	Videnskabeligt navn	Familie	Orden	Klasse	Rødlisten 2021
Tusindfryd	<i>Bellis perennis</i>	Kurvblomstfamilien	Kurvplanteordenen	Tokimbladede	LC
Tværridset vandkalv	<i>Colymbetes fuscus</i>	Vandkalve	Biller	Insekter	NE
Tårnfalk	<i>Falco tinnunculus</i>	Falke	Falke	Fugle	LC
Udspærret dværgbunke	<i>Aira caryophyllea</i>	Græsfamilien	Græsordenen	Enkimbladede	LC
Uldbladet kongelys	<i>Verbascum densiflorum</i>	Maskeblomstfamilien	Læbeblomstordenen	Tokimbladede	LC
Vampyrrodus	<i>Paracletus cimiciformis</i>		Næbmunde	Insekter	
Vild pastinak	<i>Pastinaca sativa subsp. sylvestris</i>	Skærmlantefamilien	Skærmlanteeordenen	Tokimbladede	NE
Vinbjergsnegl	<i>Helix pomatia</i>			Snegle	NE
Voldtimian	<i>Clinopodium acinos</i>	Læbeblomstfamilien	Læbeblomstordenen	Tokimbladede	LC
Vorte-birk	<i>Betula pendula</i>	Birkefamilien	Bøgeordenen	Tokimbladede	LC
Vrietorn	<i>Rhamnus cathartica</i>	Vrietornfamilien	Rosenordenen	Tokimbladede	LC
Xylocleptes bispinus	<i>Xylocleptes bispinus</i>	Snudebiller	Biller	Insekter	LC
Zodarion rubidum	<i>Zodarion rubidum</i>		Edderkopper	Spindlere	NE
Æble-rose	<i>Rosa rubiginosa</i>	Rosenfamilien	Rosenordenen	Tokimbladede	LC

Bilag 4 - Tabel over græsningstryk og antal dyr

Sæson	Dato	Bukke			Heste				Æsler	Dyr i alt	Kg i alt	Kg/hektar (afrundet)
		Voksne	Ungbukke	Kid	Fjordhest	Shetlands-hoppe	Shetlands-hingst	Ponyføl				
2018-20	19-08-2018	10	0							10	775	55,4
	10-02-2019	7								7	542,5	38,8
	25-04-2019	7								7	542,5	38,8
	01-06-2019	7								7	542,5	38,8
	06-06-2019	10								10	775	55,4
	10-08-2019	10		3						13	872,5	62,3
	06-11-2019	8		2						10	685	48,9
	06-01-2020	7		2						9	607,5	43,4
	10-02-2020	13	4							17	1217,5	87,0
	27-03-2020	13	3							16	1165	83,2
2020-21	19-05-2020	11		6						17	1047,5	74,8
	01-09-2020	14								14	1085	77,5
	15-09-2020	14	5							19	1347,5	96,3
	18-10-2020	13	5							18	1270	90,7
	01-11-2020	13	8							21	1427,5	102,0
	12-11-2020	14	8		1	1				24	2030	145,0
	01-12-2020	22			1	1				24	2230	159,3
	01-01-2021				1	1				2	525	37,5
	01-02-2021	0			1	1				2	525	37,5
	15-02-2021	0			1	1			2	4	855	61,1
	01-04-2021	5	4		1	1			2	13	1452,5	103,8
	23-04-2021	5	4		1	1	1		2	14	1602,5	114,5
2021-22	26-05-2021	6	4		1	1	1		2	15	1680	120,0
	01-06-2021	6	4			1	1		2	14	1280	91,4
	27-07-2021	6	4		1		1		2	14	1555	111,1
	05-11-2021	9	4		1			1	2	17	1807,5	129,1
	13-11-2021	9	4		1			1	2	17	1807,5	129,1
	20-11-2021	13			1				2	16	1737,5	124,1
	17-12-2021	13								13	1007,5	72,0
	07-02-2022	13								13	1007,5	72,0
	12-02-2022	15								15	1162,5	83,0
	21-04-2022	15								15	1162,5	83,0
2022-23	07-05-2022	15							2	17	1492,5	106,6
	18-08-2022	15							2,5	17,5	1575	112,5
	06-11-2022	18							0	18	1395	99,6
	17-04-2023	18								18	1395	99,6

Græsningstrykket er beregnet ud fra en gennemsnitsvægt/dyr jvf. nedenstående estimer

Bukkekid: ≥ 1 år, 20-45 kg
 Ungbukke: 1-3 år, 45-60 kg
 Bukke: < 3 år, 65-90 kg

Fjordhest (hoppe): 400 kg Føl: 170 kg
 Shetlandspony (hoppe): 100 - 150 kg
 Shetlandspony West Mountain (hingst): 150 kg

Æsler: 150 -180 kg